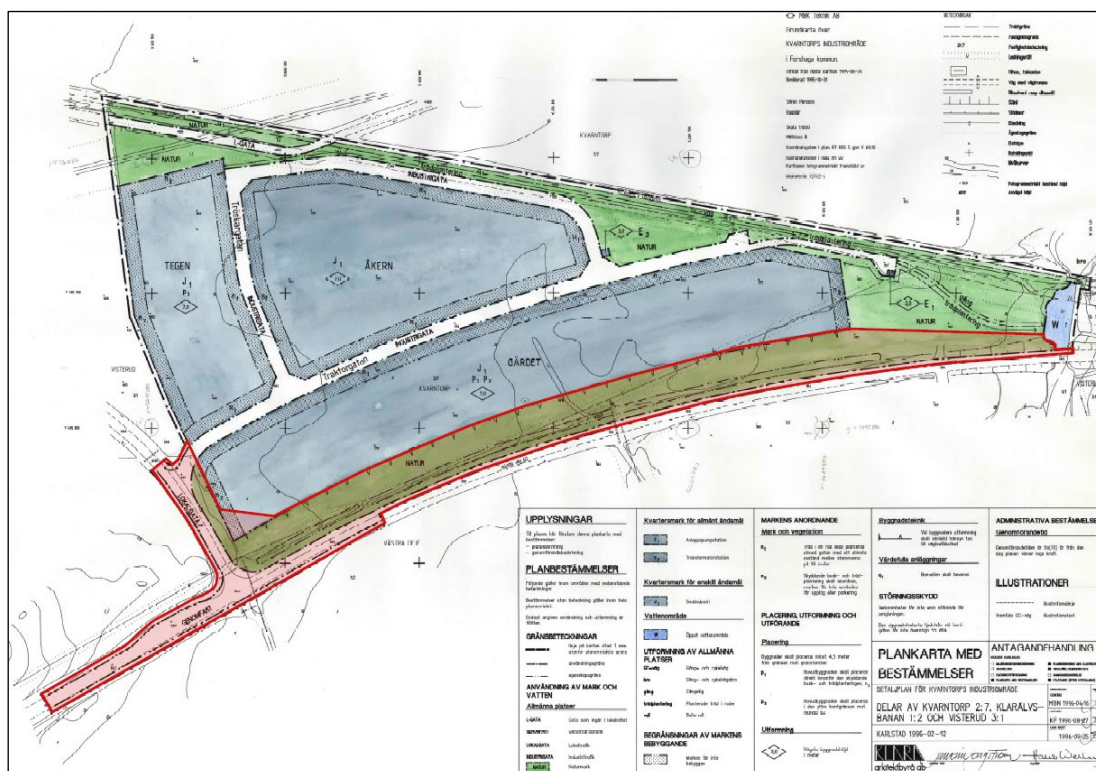


Förslag till

Upphävande av del av detaljplan för KVARNTORPS INDUSTRIOMRÅDE

Delar av Kvarntorp 2:7 m.fl.
Forshaga kommun, Värmlands län



UNDERSÖKNING OM BETYDANDE MILJÖPÅVERKAN



Allmänt

Syftet med undersökningen är att ta ställning till om ett genomförande av planförslaget kan antas leda till betydande miljöpåverkan. Om så är fallet ska en strategisk miljöbedömning göras som en del av planprocessen. Dokumentationen görs i en miljökonsekvensbeskrivning (MKB).

Skyldigheten att genomföra en undersökning om betydande miljöpåverkan regleras i 6 kap. 5–6 §§ miljöbalken. I 5 § miljöbedömningsförordningen redogörs för hur omständigheter som talar för eller emot en betydande miljöpåverkan ska identifieras.

Som stöd för undersökningen används en checklista där de vanligast förekommande typerna av miljöpåverkan bedöms.

Efter undersökningen ska kommunen i ett särskilt beslut avgöra om genomförandet av planen kan antas medföra en betydande miljöpåverkan eller inte.

Då bedömningen sker i ett tidigt skede kan ny kunskap tillkomma under planprocessen, vilken kan innebära att bedömningarna i checklistan måste omvärderas och beslutet omprövas.

Plandata

Planens syfte

Syftet med att upphäva del av gällande detaljplan för Kvarntorps industriområde (DP 2313) är att möjliggöra för Trafikverkets utbyggnad av mötesfri landsväg på riksväg 62 och att från denna ställa i ordning en tillfartsväg till Kvarntorpsområdet.

Planområdets läge och storlek

Den del av planområdet som avses upphävas är beläget i Kvarntorp norr om Forshaga och omfattar cirka 2,7 hektar.

Berörda fastigheter

Delar av Kvarntorp 2:7, Kvarntorp 2:9, Risättertorp 1:15, Västra Deje 1:2 och Visterud 3:15.

Markägoförhållanden

Fastigheten Kvarntorp 2:7 ägs av Forshaga kommun medan fastigheterna Kvarntorp 2:9, Risättertorp 1:15, Västra Deje 1:2 och Visterud 3:15 är privatägda.

Gällande planer

Gällande översiktsplan, Översiktsplan 2010, antogs av kommunfullmäktige 2010-01-06.

I översiktsplanen beskrivs att riksväg 62 är betydelsefull ur strategisk synpunkt för Forshaga eftersom den är den viktigaste förbindelsen med länets huvudort Karlstad. Kommunens viljeriktning är att påbörja en etappvis utbyggnad av Kvarntorpsområdet genom att tillfartsväg från väg 62, lokalgator inom kvarteren samt vatten och avlopp ställs i ordning.

Upphävandet anses därför ha stöd i den gällande översiktsplanen.

Området omfattas av en gällande detaljplan:

- *Detaljplan för Kvarntorps industriområde*, som vann laga kraft 1996-09-25.

Planen anger genomfart, lokalgata, naturområde och industri för den berörda delen.

Planförutsättningar

Platsens förutsättningar och känslighet

Området utgörs till övervägande del av jordbruksmark med vall som sträcker sig längs med riksväg 62. Vidare utgörs området av delar av riksväg 62 samt en angoringsgata från riksvägen.

Nuvarande miljöbelastning inom planområdet

Delar av riksväg 62 ingår i området som avses upphävas.

Nuvarande miljöbelastning från omgivningen

I anslutning till väster av området sträcker sig riksväg 62.

Checklista

Verksamheter eller åtgärder som ska antas medföra betydande miljöpåverkan

Medför planförslaget verksamheter eller åtgärder så att det ska antas medföra en betydande miljöpåverkan enligt 2 § miljöbedömningsförordningen:

Ja ()

Nej (X)

kommentar -

Regleringar och erkända skyddsvärden

Får planförslaget negativ påverkan på följande regleringar eller erkända skyddsvärden:

3–4 kap. MB grundläggande hushållningsbestämmelser och riksintressen

Ja, betydande ()

Ja ()

Osäkert ()

Nej (X)

kommentar

Planförslaget tar inte i anspråk något sådant område som avses i 3 kap. 2–6 §§ miljöbalken. Vidare omfattas inte planområdet av några områden av riksintresse enligt 3 eller 4 kap. miljöbalken.

Inom och i direkt anslutning till planområdet ligger däremot riksväg 62 som är av riksintresse för kommunikationsanläggningar enligt 3 kap. 8 § miljöbalken. Bedömningen görs att det föreslagna upphävandet inte påtagligt kommer att försvåra tillkomsten till eller utnyttjandet av riksintresset, snarare tvärtom kommer upphävandet underlätta tillkomsten och utnyttjandet av riksintresset då syftet med upphävandet är att göra plats för den utbyggda vägen.

5 kap. MB miljö kvalitetsnormer och miljö kvalitetsförvaltning

Ja, betydande ()

Ja ()

Osäkert ()

Nej (X)

kommentar

Planförslaget innebär att ett område planlagt för natur samt en del av en oexploaterad industrifastighet upphör att gälla. I övrigt kommer inga förändringar ske bortsett från de berörda delar som ingår i vägplanen för utbyggnaden av riksväg 62.

Ett plangenomförande bedöms inte komma att påverka förutsättningarna för att uppfylla gällande miljö kvalitetsnormer.

7 kap. MB skydd av områden

Ja, betydande ()

Ja ()

Osäkert ()

Nej (X)

kommentar

Den södra delen av området som avses upphävas ingår i strandskyddsområde för Kvarntorpsån. Strandskyddsområdet påverkas inte av att delar av planen upphävs utan kommer fortsätta att gälla för Kvarntorpsån även efter att delar av planen upphävts.

2–4 kap. KML fornminnen, byggnadsminnen och kyrkliga kulturminnen

Ja, betydande ()

Ja ()

Osäkert ()

Nej (X)

kommentar

Det finns inga kända fornlämningar, enligt Riksantikvarieämbetets Fornsök, byggnadsminnen eller kyrkliga kulturminnen inom eller i närheten av planområdet.

Nationella miljö kvalitetsmål samt regionala och lokala miljömål

Ja, betydande () Ja () Osäkert () Nej (X)

kommentar Ett plangenumförande bedöms inte påverka förutsättningarna för att uppnå nationella miljö kvalitetsmål eller regionala och lokala miljömål.

Internationella konventioner

Ja, betydande () Ja () Osäkert () Nej (X)

kommentar Berörs ej.

Befolkning och människors hälsa

Får planförslaget negativa effekter på befolkning eller människors hälsa på grund av/med avseende på:

Buller eller vibrationer

Ja, betydande () Ja () Osäkert () Nej (X)

kommentar Ett plangenumförande innebär att ett område planlagt för natur upphävs i syfte för att göra plats åt en utbyggnad av riksväg 62. Inom området för upphävandet finns en bullervall som har stöd i gällande plan. Genom att det berörda området med bullervallen upphävs har inte bullervallen längre något planstöd vilket kan leda till att delar av denna försvinner för att göra plats för utbyggnaden av riksväg 62.

Kvartersmarken i gällande plan är planlagd som industri. Med tanke på att användningen industri inte är känslig när det kommer till trafikbuller görs bedömningen att planförslaget inte bedöms medföra några negativa effekter ur hänseendet buller och vibrationer.

Översvämning

Ja, betydande () Ja () Osäkert () Nej (X)

kommentar -

Geotekniska förhållanden

Ja, betydande () Ja () Osäkert () Nej (X)

kommentar -

Utsläpp av miljö- eller hälsofarliga ämnen

Ja, betydande () Ja () Osäkert () Nej (X)

kommentar Ett plangenumförande bedöms inte innebära att utsläppen av miljö- eller hälsofarliga ämnen ökar i någon nämnvärd omfattning.

Föroreningar

Ja, betydande () Ja () Osäkert () Nej (X)

kommentar Det finns inga historiska eller andra belegg för att det skulle ha funnits verksamheter inom eller i anslutning till området som kunnat ge upphov till mark- eller vattenföroreningar.

UPPHÄVANDE FÖR DEL AV DETALJPLAN FÖR KVARNTORPS INDUSTRIOMRÅDE

Ljus, skarpt sken eller skugga

Ja, betydande () Ja () Osäkert () Nej (X)
kommentar -

Elektriska eller magnetiska fält

Ja, betydande () Ja () Osäkert () Nej (X)
kommentar -

Radon

Ja, betydande () Ja () Osäkert () Nej (X)
kommentar -

Transporter eller hantering av farligt gods

Ja, betydande () Ja () Osäkert () Nej (X)
kommentar Riksväg 62 utgör primär transportled för farligt gods. Genom utbyggnaden väntas emellertid säkerheten ökas med tanke på att vägen kommer bli en mötesfri 2+1-väg.

Trafik eller trafiksäkerhet

Ja, betydande () Ja () Osäkert () Nej (X)
kommentar Genom utbyggnaden väntas emellertid trafiksäkerheten ökas med tanke på att riksväg 62 kommer bli en mötesfri 2+1-väg.

Övriga risk- och säkerhetsaspekter

Ja, betydande () Ja () Osäkert () Nej (X)
kommentar -

Övriga hälsoaspekter samt social hållbarhet

Ja, betydande () Ja () Osäkert () Nej (X)
kommentar Inom en del av området som avses upphävas går en gång- och cykelväg. Genom att berörd del med gång- och cykelväg upphävs innebär att denna inte har stöd i gällande plan. Vägplanen säkerställer dock en ny sträckning av den berörda gång- och cykelvägen ca 10 meter öster om nuvarande sträckning.

Övrig miljöpåverkan från omgivningen

Ja, betydande () Ja () Osäkert () Nej (X)
kommentar -

Rekreation

Ja, betydande () Ja () Osäkert () Nej (X)
kommentar Ett plangenomförande kan i förlängningen innebära att tillgången på friytor kommer att minska något. Tillgången till rekreationsområden är dock god inom närområdet.

Skyddade djur- och växtarter samt biologisk mångfald

Får planförslaget negativa effekter på djur- eller växtarter som är skyddade enligt 8 kap. miljöbalken eller biologisk mångfald i övrigt med avseende på:

Skyddade djur- eller växtarter

| | | | |
|-------------------|--|-------------|---------|
| Ja, betydande () | Ja () | Osäkert () | Nej (X) |
| kommentar | Inom kvartersmarken i anslutning till det område som upphävs har en lappuggla observerats enligt Artportalen. Fyndet är ovaliderat. Upphävandet väntas dock inte innebära några negativa effekter på några djur eller växtarter. | | |

Biologisk mångfald eller övriga höga naturvärden

| | | | |
|-------------------|--|-------------|---------|
| Ja, betydande () | Ja () | Osäkert () | Nej (X) |
| kommentar | Det finns inga kända sådana värden inom planområdet. | | |

Hushållning med den fysiska miljön

Får planförslaget negativa effekter på mark, jord, vatten, luft, klimat, landskap, bebyggelse, kulturmiljö eller den fysiska miljön i övrigt på grund av/med avseende på:

Förändrad mark- eller vattenanvändning

| | | | |
|-------------------|---|-------------|---------|
| Ja, betydande () | Ja () | Osäkert () | Nej (X) |
| kommentar | Området som är föremål för upphävandet är i dag, bortsett från befintlig väg och bullervall, oexploaterat och utgörs i huvudsak av jordbruksmark. Ett plangenomförande innebär en ca 5 meter bred remsa bestående av naturmark möjliggöras för utbyggnad av riksväg 62 i enlighet med Trafikverkets vägplan. Med tanke på att berört område inte längre kommer omfattas av en detaljplan behöver kommunen göra en bedömning om lovpliktiga åtgärder på platsen kräver en ny detaljplan eller om en åtgärd kan prövas med bygglov direkt. | | |

Stads- eller landskapsbild

| | | | |
|-------------------|--|-------------|---------|
| Ja, betydande () | Ja () | Osäkert () | Nej (X) |
| kommentar | Ett upphävande av planen kommer inte förändra stads- eller landskapsbilden nämnvärt. Med tanke på att berört område inte längre kommer omfattas av en detaljplan behöver kommunen göra en bedömning om lovpliktiga åtgärder på platsen kräver en ny detaljplan eller om en åtgärd kan prövas med bygglov direkt. | | |

Bebyggelse

| | | | |
|-------------------|---|-------------|---------|
| Ja, betydande () | Ja () | Osäkert () | Nej (X) |
| kommentar | Planförslaget innebär att ett område med naturmark upphävs. Med tanke på att berört område inte längre kommer omfattas av en detaljplan behöver kommunen göra en bedömning om lovpliktiga åtgärder på platsen kräver en ny detaljplan eller om en åtgärd kan prövas med bygglov direkt. | | |

Kulturmiljö

| | | | |
|-------------------|--------|-------------|---------|
| Ja, betydande () | Ja () | Osäkert () | Nej (X) |
|-------------------|--------|-------------|---------|

UPPHÄVANDE FÖR DEL AV DETALJPLAN FÖR KVARNTORPS INDUSTRIOMRÅDE

kommentar Planområdet ingår inte i någon särskilt utpekad kulturhistoriskt värdefull miljö. Det finns heller ingen enskild byggnad som är utpekad.

Luft eller klimat

Ja, betydande () Ja () Osäkert () Nej (X)

kommentar Ett plangenomförande bedöms inte heller innebära några andra förändringar som varaktigt kan påverka luftkvaliteten eller klimatet.

Grund- eller ytvatten

Ja, betydande () Ja () Osäkert () Nej (X)

kommentar I jämförelse med befintlig situation kommer breddningen av riksväg 62 att öka andelen hårdgjord yta, vilket medför att det skapas en större mängd dagvatten. Avvattningen kommer fortsättningsvis att ske via öppna diken och slänter där infiltration kan ske.

Vägdagvattenhantering ska utformas så att ingen direktavrinning sker till vattendragen. Vattnet ska ledas tillräckligt lång sträcka i vegetationsklätt dike för en renande effekt, alternativt ska det finnas möjlighet till infiltration innan vattnet når en recipient.

Hushållning med material, råvaror och energi

Får planförslaget negativa effekter på hushållningen med material, råvaror eller energi på grund av/med avseende på:

Material eller råvaror

Ja, betydande () Ja () Osäkert () Nej (X)

kommentar -

Energi

Ja, betydande () Ja () Osäkert () Nej (X)

kommentar -

Andra delar av miljön

Det bedöms inte att planförslaget får andra negativa effekter på miljön än som redovisats ovan.

Ekosystemtjänster

Finns behov av att utveckla eller bevara områdets möjlighet att leverera följande typer av ekosystemtjänster:

Försörjande

Ja, betydande () Ja () Osäkert () Nej (X)

kommentar Berörs ej.

Reglerande

Ja, betydande () Ja (X) Osäkert () Nej ()

UPPHÄVANDE FÖR DEL AV DETALJPLAN FÖR KVARNTORPS INDUSTRIOMRÅDE

kommentar Vägdragvattenhantering ska utformas så att ingen direktavrinning sker till jordbruksmarken. Vattnet ska ledas tillräckligt lång sträcka i vegetationsklätt dike för en renande effekt.

Kulturella

Ja, betydande () Ja () Osäkert () Nej (X)

kommentar Berörs ej.

Stödjande

Ja, betydande () Ja () Osäkert () Nej (X)

kommentar Berörs ej

Motiverat ställningstagande

Sammanfattning

Planens tänkbara effekter bedöms vara begränsade.

Del av gällande detaljplan upphävs för att möjliggöra för Trafikverket att bygga om riksväg 62 till mötesfri landsväg på sträckan Norra infarten Forshaga – Deje samt att från riksväg 62 ställa i ordning en tillfartsväg till Kvarntorpsområdet. Utredningar vad gäller risker och störningar, samt naturvärden belyses i handlingarna som hör till vägplanen.

Upphävandet av detaljplanen innebär att delar av detaljplanen upphör att gälla och det uppstår ett planlöst läge. Det innebär att berört område inte längre omfattas av en detaljplan. Om någon avser att utföra en lovpliktig åtgärd på platsen behöver kommunen göra en bedömning av om åtgärden kräver en ny detaljplan eller om åtgärden kan prövas med bygglov direkt.

För den del som hamnar inom Trafikverkets vägområde för utbyggnaden av riksväg 62 kommer vägplanen fortsatt gälla för denna del.

Ställningstagande

Med hänsyn till ovan redovisade omständigheter bedömer kommunen att ett genomförande av planförslaget inte kan antas innebära betydande miljöpåverkan.

Beslut om att ett genomförande av planförslaget kan/inte kan antas innebära betydande miljöpåverkan har fattats av miljö och byggnadsnämnden i Forshaga kommun 20XX-XX-XX.

Samråd har skett med Länsstyrelsen i Värmlands län 2022-XX-XX.

Karlstad

2022-03-22

Axel Lönnqvist

planförfattare

KLARA arkitekter

Södra kyrkogatan 6

Tel 054-19 03 30

