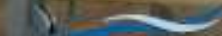




# Årsredovisning 2009

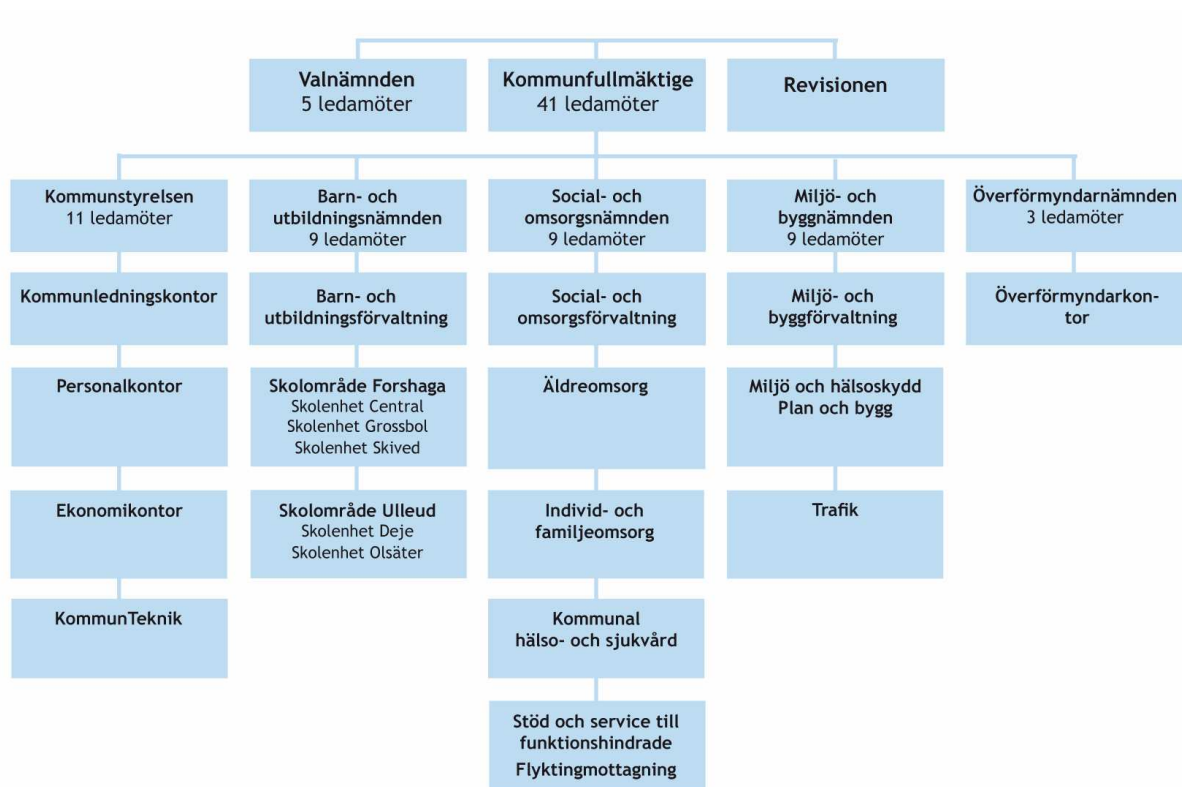
  
Forshaga kommun

Forshaga Lärocenter

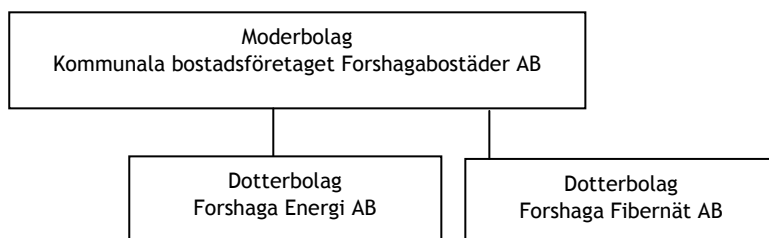
<b>INNEHÅLLSFÖRTECKNING</b>	sid
<b>Kommunens organisation</b> .....	3
<b>Kommunalrådet har ordet!</b> .....	5
<b>Förvaltningsberättelse kommunen</b> .....	7
- Kommungemensamma och övergripande finansiella mål .....	7
- Omvärldsanalys/ Samhällsekonomin utveckling .....	8
- Viktiga händelser .....	9
- Samarbete med andra kommuner, landsting och statliga myndigheter .....	9
- Befolkningsutveckling .....	9
- Känslighetsanalys .....	10
- Finansiell analys/Årsresultat/Balanskrav .....	10
- Driftredovisning med nämndresultat .....	11
- Skatteintäkter, generella statsbidrag och utjämning.....	12
- Pensionsmedelsförvaltning .....	12
- Eget kapital/ Skuldsättning och soliditetsutveckling .....	13
- Likviditet och rörelsekapital .....	13
- Borgensåtagande .....	14
- Avgiftsfinansierad verksamhet.....	14
- Investeringsredovisning .....	16
- Framtiden .....	17
- Personalredovisning .....	18
- Miljöredovisning.....	22
<b>Kommunens samlade verksamhet</b> .....	23
- Kommunala uppdragsföretag.....	23
- Kommunkoncernen/ForshagaBostäder AB med dotterbolag.....	23
- Finansiell analys - Kommunkoncernen.....	25
<b>Sammanställd redovisning resultaträkning/redovisning av kassaflöden</b> .....	27
<b>Sammanställd redovisning balansräkning</b> .....	28
<b>Sammanställd redovisning noter</b> .....	29
<b>Resultaträkning/redovisning av kassaflöden</b> .....	31
<b>Balansräkning</b> .....	32
<b>Noter</b> .....	33
<b>Kommunstyrelsen</b> .....	38
<b>Överförmyndarnämnden</b> .....	51
<b>Barn- och utbildningsnämnden</b> .....	53
<b>Social- och omsorgsnämnden</b> .....	59
<b>Miljö- och byggnadsnämnden</b> .....	65
<b>Tillämpade redovisningsprinciper</b> .....	68
<b>Redovisningsmodell</b> .....	69



## Forshaga kommuns organisation 2009



## Kommunala bolag 2009





## Kommunalrådet har ordet!

Om man tycker om samhällsförändringar och omorganisationer i kommunal verksamhet så var 2009 ett synnerligen "intressant" år!

Den ekonomiska krisen gjorde att alla verksamheter fick omprövas. Cirka 20 tjänster avvecklades. Neddragning av tjänstgöringsgrad, uppsägningar, garantipensioner och pensionsavgångar var metoderna.

I den ekonomiska krisens spår följde också insikten om, att vi måste omorganisera förvaltningar och då även den politiska organisationen.

Ett trettiotal tjänstemän och KSau ledde förändringsprocessen. I december, på kommunfullmäktige, antogs den nya tjänstemannaorganisationen. Den nya politiska organisationen beslutas under 2010 och träder i kraft 2011.

Lärcentret invigdes 2009.

Invigningen var mycket välbesökt och det kändes verkligen att kommuninvånarna var nöjda med denna satsning på utbildning.

Under året gjordes två temalekplatser i ordning. KommunTeknik har ju tidigare gjort en inventering av alla kommunala lekplatser. Det finns nu en plan på vilka lekplatser som ska avvecklas, vilka det ska satsas på och dessutom vilka fem temalekplatser som ska anläggas.

Tack vare en god ekonomisk hushållning under många år klarade vi av de ekonomiska påfrestningarna ganska bra.

Jag hoppas att den nya tjänstemannaorganisationen ska göra att verksamheterna 2010 kommer att hålla en hög kvalitet, arbetar rationellt samt håller de ekonomiska ramar som kommunfullmäktige har framställt.

Forshaga i januari 2010

Angelica Rage



# FÖRVALTNINGSBERÄTTELSE

## KOMMUNEN

### Inledning

Årsredovisningen är en viktig del i kommunens ekonomisystem. Den skall ge information om kommunens och koncernens verksamhet och ekonomiska ställning. Detta redovisas i dokumenten resultaträkning, redovisning av kassaflöden och balansräkning. I årsredovisningen görs också en avstämning mot budget och vissa tillbakablickar under några år.

Årsredovisningen är också kommunstyrelsens rapport till kommunfullmäktige över verksamhetsåret 2009. Den har utarbetats av ekonomikontoret i samarbete med förvaltningarna, som själva svarar för sina verksamhetsberättelser. För den som vill ha mera information hänvisas till resp. nämnd/styrelsers mera detaljerade verksamhetsberättelser, och till ekonomikontorets detaljerade bokslutsmaterial.

### Vision

- Barnkommun i Värmland

### Kommungemensamma mål

- Att identifiera och undanröja hinder för mångfald och allas delaktighet i samhällslivet.
- Att utveckla nya former för kommunikation och information så att redan god kommunikation förstärks.
- Att utveckla den lokala demokratin genom samverkan mellan kommunala verksamheter, brukare och övriga intressenter.
- Att kvalitetssäkra all kommunal verksamhet - uppföljning och utvärdering - och därmed ständigt vara beredd att ompröva arbets- och driftsformer.
- Att utifrån en helhetssyn på verksamhet och omvärld stödja kompetensutveckling och erfarenhetsutbyte.
- Folkhälsoarbete och miljökrav skall prägla all verksamhet.

### Måluppfyllelse Barnkommun i Värmland och kommungemensamma mål

Barnkommun i Värmland och arbetet att förverkliga och stärka varumärket fortsätter på den inlagda vägen. Samtliga verksamheter i kommunen är medvetna om varumärket och känner till den. Under 2010 kommer arbetet att fortsätta med förankring och utveckling av kommunens varumärke Barnkommun i Värmland. Måluppfyllelse Barnkommun i Värmland redovisas i särskild bilaga.

Målen är relativt svåra att mäta. För att kunna konkretisera och göra målen nedbrytbara på verk-

samhetsnivå, har kommunfullmäktige antagit en ny förvaltningsorganisation som bättre ska svara upp till kommuninvånarnas och brukarnas behov och service. Organisationen är utformad utifrån ett medborgarperspektiv för att nå optimal service och rätt tjänster, med tanke på var i livets skede man befinner sig.

Under 2010 kommer de övergripande målen att förfinas och ett verktyg kommer att utarbetas för att kvalitetssäkra verksamheten.

### Övergripande finansiella mål

Som övergripande finansiella mål 2009 gäller:

-Ingen skattechöjning.

-Kommunens resultat ska uppgå till minst 1,0 % år 2009 av skatteintäkter och skatteutjämning.

-Nettokostnadernas andel (exklusive avskrivning) av skatteintäkter och skatteutjämning ska uppgå till högst 93 %.

-Samtliga investeringar utöver Lärcenter ska skattefinansieras. Kommunens soliditet ska förbättras med minst 1 % 2009.

-Investeringen i Lärcenter ska från och med 2009 ge en årlig besparing på minst 2,6 Mkr för drift, underhåll och för samordningsvinster i verksamheten. Helårseffekten ska vara uppnådd år 2010.

-Nämnder och styrelse ska verka för att verksamhet och ekonomi följs upp så att givna ramar kan hållas och därmed bidra till att kommunens övergripande finansiella mål kan nås.

Nämnder och styrelser har arbetet med måldiskussioner och förslag till mål i budgetarbetet inför 2009. Fokus i målarbetet har varit att ta fram mål för barnkommun i Värmland. Utöver ovanstående övergripande mål för en god ekonomisk hushållning finns ett antal verksamhetsmål för god ekonomisk hushållning. Arbetet fortsätter med att ta fram bra verksamhetsmål.

### God ekonomisk hushållning

God ekonomisk hushållning innebär inte enbart att räkenskaperna är i balans. Enligt kommunallagen och lagen om kommunal redovisning ska kommunfullmäktige besluta om finansiella mål samt om mål och riktlinjer för verksamheten som har betydelse för god ekonomisk hushållning. Förvaltningsberättelsen ska innehålla en utvärdering av om målen har uppnåtts. Kommunfullmäktige har antagit sådana mål.

Verksamhetsmål syftar till att staka ut den politiska färdriktningen, att ge stöd för att resurserna används till rätt saker och på ett kostnadseffektivt

sätt samt att tydliggöra för intressenter vad pengarna räcker till.

**Måluppfyllelse övergripande finansiella mål**  
Synsätt, attityder mm enligt de kommundemensamma målen präglar samtliga verksamheter och kan utläsas i projektarbeten, genomförda aktiviteter mm. Uppfyllelsen av de finansiella målen kommenteras nedan. Varje nämnd kommenterar kortfattat sin måluppfyllelse i verksamhetsberättelsen.

De finansiella målen har till största delen uppnåtts för verksamhetsåret 2009.

Målet om ingen skattehöjning uppnås.

Målet att samtliga investeringar utöver Lärcenter ska skattefinansieras uppnås.

Målet att soliditeten ska förbättras med minst 1 % 2009 uppnås. Soliditeten är 56 % mot 55 % 2008-12-31.

Målet att kommunens resultat ska uppgå till minst 1,0 % år 2009 av skatteintäkter och skatteutjämnings uppnås (1,4 % 2009 mot 0,6 % 2008).

Målet att nettokostnadernas andel (avräknat avskrivningar) av skatteintäkter och skatteutjämnings ska uppgå till högst 93 % uppnås (92,6 % 2009 mot 93,5 % 2008).

Målet att investeringen i Lärcenter från och med 2009 ska ge en årlig besparing på minst 2,6 Mkr för drift, underhåll och för samordningsvinster i verksamheten uppnås delvis. Besparingen 2009 uppskattas till ca 1,9 Mkr. Då verksamheten flyttat in successivt under våren 2009 har inte helårseffekten kunnat uppnås, vilken den beräknas göra sammantaget under 2010. Kommunteknik belastades bl a av dubbla driftkostnader under en period och lokalvårdsbesparingen ger ingen effekt på grund av att ytan på Lärcenter blev 2900 m<sup>2</sup> större än beräknat.

Nämndernas resultat uppvisar sammantaget ett litet underskott på -0,3 Mkr (en marginell avvikelse i förhållande till ett nettobudget på 521,6 Mkr, men dock inte helt i balans och med stora differenser mellan de olika nämnderna). Målet nås totalt sett.

### **Omvärldsanalys/ Samhällsekonomin utveckling**

En omvärldsanalys har till uppgift att spegla hur yttre omständigheter påverkar eller kan påverka Forshaga kommuns verksamheter och ekonomi.

Enligt taxeringen 2009, 2008-års inkomster, ökade skatteunderlaget i riket med 5,45 %, vilket kan

jämföras med 5,64 % föregående år, motsvarande tal i Forshaga var 2009 3,44 % mot 4,28 % 2008.

Enligt taxeringsutfallet blev slutavräkningen av 2008 års skatteintäkter -206 kronor per invånare den 2007-11-01. Avräkningen regleras i januari 2010. Enligt Rådet för kommunal redovisning skulle SKL:s decemberprognos användas i prognosen över slutavräkningen i bokslutet för 2008. SKL:s prognos gav en avräkning på -242 kr/invånare. Detta ger en korrigering på 36 kr per invånare i bokslut 2009. För Forshagas del innebär det 2,4 Mkr som bokas upp (varav 2,1 Mkr var redan medräknade när budgeten gjordes).

Enligt Rådet för kommunal redovisning, Rekommendation 4:2, ska det bokas upp en preliminär avräkning för innevarande års skatteintäkter i bokslutet. Avräkningen ska enligt rekommendationen beräknas utifrån SKL:s skatteunderlagsprognos i december. Regeringens fastställda uppräkningsfaktorer för 2008 och 2009 innebär en högre uppräkning av skatteunderlaget än förbundets prognos. Detta gör att vår prognos på slutavräkningen 2009 blir negativ, -1 212 kr per invånare den 1.11.2008. För Forshagas del innebär det ca 13,9 Mkr som bokats upp i bokslutet 2009 (varav 5,3 Mkr redan var medräknade när budgeten gjordes).

Regeringen fastställde uppräkningsfaktorerna för 2009 och 2010 till 1,1 respektive 0,6 procent i budgetpropositionen i höstas. SKL:s senaste prognos på slutavräkningen 2010 är mer positiv än regeringens och man räknar med en avräkning med +503 kr per invånare den 1.11.2009.

SKL:s senaste bedömning om den ekonomiska utveckling är betydligt bättre än prognoserna från i höstas som använts vid uppbokning i bokslutet 2009, vilket innebär att skatteunderlaget utvecklas bättre än tidigare beräkningar. Det är dock frågan om en mycket marginell ökning av det reala skatteunderlaget fram till 2011. Om inte regeringen aviserar något annat mister kommunerna inför 2011 det tillfälliga konjunkturstödet som man fått 2010.

Efter förra höstens kollaps på de finansiella marknaderna och raset i världshandeln har återhämtningen 2009 varit svag. Dock har fallet för sysselsättningen, som är så viktig för kommunens skatteintäkter, stannat av och industriföretagen flaggar för en ökad orderingång. Minskningen av antalet arbetade timmar har inte varit så kraftig som befärat (2,8 % mot 3,5 % enligt tidigare bedömning) och antal varsel om uppsägning blev också färre under hösten. Flera av varslen har dessutom tagits tillbaka och inte resulterat i uppsägningar.

I korta perspektivet ser det positivt ut. Statens och de svenska hushållen har ordning i sin ekonomi och

flertalet kommuner uppvisar ett positivt resultat 2009. I det längre perspektiv är det däremot sämre utsikter genom fortsatt turbulens i världsekonomin, inte minst inom det viktiga Euro-området dit största delen av den svenska exporten går.

BNP beräknas öka med 3,3 % 2010 och 2,7 % 2011. I normal fallet brukar detta leda till en stigande sysselsättning och minskad arbetslöshet. Men enligt SKL är detta osannolikt 2010 och 2011, då det fortfarande mycket låga resursutnyttjandet innebär att produktionen kan växa utan att fler anställningar krävs. Sysselsättningen väntas därför att förbli låg och arbetslösheten hög trots en relativt god utveckling i ekonomin. Framförallt är det exporten som hålls tillbaka av omvärldskonjunkturen och tillväxten bedöms som för svag för att arbetsmarknaden ska repa sig och resultera i någon nämnvärd sysselsättningsökning 2010-2011.

Lågkonjunkturen väntas dock inte bli lika djup som befarat, men återhämtningen bedöms ta betydligt längre tid innan man är tillbaka på samma nivåer som före finanskrisen.

### Viktiga händelser

Byggnationen av Lärcenter har färdigställts med inflyttning av verksamheten i de nya lokalerna under våren av grundskolan, vuxenutbildningen, biblioteket, kommunteknik och kostverksamheten. Officiell invigning ägde rum 19 maj 2009.

Ungdomscentrum har flyttat till Folkets hus och verksamheten Träffen för ungdomar har startats upp i lokalerna under våren.

Kulturhuset i Deje samt Träffpunkten i Forshaga har färdigställts.

Arbetet med att anpassa verksamhetens kostnader till de nya budgetförutsättningarna har skett inom alla verksamheter. Socialförvaltningen har genomgått en omorganisation under 2009. Inför 2010 planeras en ny tjänstemannaorganisation som berör flertalet förvaltningar. Arbetet med detta har pågått under hela hösten.

### Samarbete med andra kommuner, landsting och statliga myndigheter

#### Munkfors

Gemensam miljö- och byggnämnd och gemensam överförmyndarhandläggare.

#### Kil

Gemensam IT-nämnd med Kils kommun har bildats under 2009.

### Karlstadsregionen

Ett för regionen gemensamt Räddningstjänstförbund samt gemensam Krisledningsnämnd hanterar kommunens behov av brandförsvaret och planering av krishantering. Arbetet med att etablera ett sk Leader-område i Karlstadsregionen för finansiering av olika EU-projekt pågår.

En arbetsgrupp bestående av kommunalråd och kommunchefer har inrättats för att diskutera tillväxtfrågor bl a i form av infrastruktur.

### Övriga Värmlandskommuner

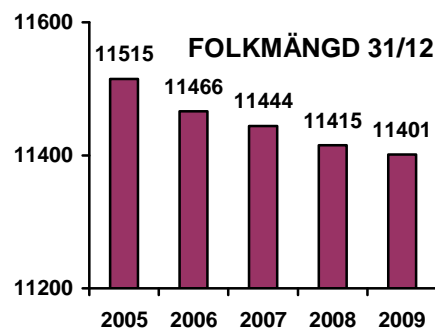
Inom ekonomi, inköp och personalsektorerna drivs visst samarbete med andra värmlandskommuner. I Klarälvsgruppen, som syftar till turism och företagande runt Klarälven, bedriver Forshaga arbetet tillsammans med Munkfors, Torsby, Hagfors och Karlstad.

### Kommunal och statliga samverkan

Det Finansiella samordningsförbundet som startade våren 2007 skall samverka kring insatser för personer som har kontakt med fler än en myndighet. Förbundet består av fyra parter - Försäkringskassan, Arbetsförmedlingen, Landstinget och kommunen. Kommunen har även ett samarbetsavtal med Försäkringskassan, som innebär att växel- och receptionspersonal utför arbete åt dem.

### Befolkningsutvecklingen

Forshaga kommuns folkmängd minskade 2009 med 14 personer och uppgick till årsskiftet till 11 401 invånare. Ett negativt inflyttningsnetto har gjort att kommunens folkmängd minskat. Utvecklingen från 2005 framgår av tabellen nedan:



## Känslighetsanalys

Kommunens verksamheter påverkas av händelser som till vissa delar är utanför dess kontroll. Som exempel kan nämnas konjunktursvängningar, utjämningsystemet eller förändrade lagar och förordningar. Nedan redovisas vissa faktorer och hur dessa påverkar kommunens ekonomi:

Händelse	Kostnad/ Intäkt (Mkr)
Löneökning med 1%	4,0
Bruttokostnadsförändring med 1%	6,2
Prisförändring med 3%	7,3
Ökning försörjningsstöd med 10%	0,9
Minskning av generella statsbidraget med 1%	1,4
Förändrad utdebitering med 1 kr	18,0
Förändring av antal invånare med 100 pers.	4,2
Ökad upplåning med 10 Mkr	0,3

Tabellen visar att oplanerade händelser kan få avgörande betydelse för kommunens ekonomi. Därför är det viktigt att upprätthålla en finansiell beredskap på såväl kort som lång sikt.

## Finansiell analys

### Årets resultat

Forshaga kommun redovisar i 2009 års bokslut ett positivt resultat på **7,0 Mkr** (jämfört med 2,9 Mkr 2008). Avvikelsen mot budgeten på 5,5 Mkr uppgår till 1,6 Mkr.

Resultatet består främst av: (Belopp i Mkr)

<b>Budgeterat resultat</b>	<b>5,5</b>
Skatteintäkter, utjämnings & generella	-7,2
Statsbidrag	
Pensionsutgifter	-5,1
Nämndresultat	-0,3
Arbetsgivaravgifter inkl FORA försäkring	9,8
Ränteintäkter	0,8
Räntekostnader	2,4
KF:s förfogande, fastighetsskatt, internbudget	0,7
Avskrivningar	0,2
Ej infriade borgensåtaganden	0,2
<b>Resultat 2009</b>	<b>7,0</b>

Nämndernas resultat presenteras längre fram i dokumentet. Utfallet för skatteintäkter /skatteutjämnings/generella statsbidrag och pensionsutgifter visar de största negativa avvikelserna. Medan räntekostnader, ränteintäkter och arbetsgivaravgifter visar de största positiva avvikelserna.

Utöver tidigare sänkningar av arbetsgivaravgifterna under 2009, gjorde parterna inom avtalsområdet kommuner och landsting, en överenskommelse i december 2009 om att främst sjukförsäkringen AGS-KL skulle sänkas till noll procent för 2009.

Ränteintäkterna består av en engångsutdelning från Sveriges kommuner och Landsting.

Regleringen av 2008 års skatteintäkter via slutavräkningen för kommunalskatteintäkter ger en negativ effekt på 2009 års resultat med 0,4 mkr. Resultatet 2009 påverkas även negativt med 13,9 mkr (varav 5,3 mkr redan fanns medräknat i budgeten för 2009) utifrån Sveriges Kommuner och Landstings prognos för 2009 års slutavräkning. En högre folkmängd än budgeterat har bidragit med en pluseffekt på skatteutjämnings.

Överskott på kostnadsräntorna beror på den fördelning som gjorts av befintliga lån med rörlig och fast ränta och på goda lånevillkor.

2009 års resultat utgör 1,3 % av skatteintäkter och generella statsbidrag och utjämnings. Forshaga kommuns redovisade resultat åren 2005-2009 framgår enligt nedan:

2005	2006	2007	2008	<b>2009</b>
12,0	15,2	12,9	2,9	<b>7,0</b>

### Balanskrav

Kommunallagen stadgar att kommunen ska ha en god ekonomisk hushållning. Balanskravet innebär att kostnaderna inte får överstiga intäkterna. Om ett negativt resultat uppstår skall detta täckas inom en treårsperiod. Möjlighet till undantag från balanskravet finns. En redogörelse över avstämning av balanskravet lämnas nedan, Mkr:

Årets resultat enl resultaträkningen	<b>7,0</b>
Avgår samtliga realisationsvinster	-2,0
Synnerliga skäl enl KL 8 kap 5 §	
<b>Justerat resultat</b>	<b>5,0</b>

Realisationsvinsterna som avgår kommer från försäljning av Polaris 1 (förskolan Backsippan), fibernätet och Brf Dungen. Någon reglering av det egna kapitalet är inte aktuellt då kommunen efter justering redovisar ett positivt resultat.

### Balanskravutredning

Justerat årets resultat enl RR	<b>5,0</b>
<b>Årets balanskravsresultat</b>	<b>+5,0</b>

## Driftredovisning

### Driftbudgetutfall

Nämndernas driftredovisning samt avvikelse mot budget framgår enligt tabellen nedan. För jämförelse återfinns även redovisningen 2008, belopp i Mkr.

Driftredovisning (Mkr)

	2008		2009		2009	
	Kostn	Intäkt	Kostn	Intäkt	Avvikelser mot budget	Kostn Intäkt
KS	246,4	137,4	224,8	124,0	-3,9	6,0
BUN	255,6	23,5	262,2	23,1	-5,0	4,7
SON	226,3	57,7	256,7	79,0	-16,7	14,5
MBN	5,3	2,1	5,6	2,0	-0,2	0,2
ÖFN	0,9	0,13	0,9	0,1	0,0	0,0
<b>Summa</b>	<b>734,6</b>	<b>220,8</b>	<b>750,0</b>	<b>228,2</b>	<b>-25,9</b>	<b>25,5</b>
<b>Netto</b>	<b>513,8</b>		<b>521,9</b>		<b>-0,3</b>	

En grundläggande förutsättning för att uppnå god ekonomisk hushållning är att kommunens nämnder klarar av att bedriva verksamheterna inom den av fullmäktige angivna budgeten.

Nämnders och styrelser utfall mot budget (netto) fördelar sig enligt följande: (Belopp i Mkr)

Kommunstyrelse	2,2
Överförmyndarnämnden	0,0
Barn- och utbildningsnämnd	-0,3
Social- och omsorgsnämnd	-2,2
Miljö- och byggnämnd	0,0

Sammantaget redovisas en avvikelse mot budget på **-0,3 Mkr**, vilket är ett resultat av ett gott ekonomiarbete inom alla nämnder och förvaltningar.

Kommunstyrelsens verksamheter redovisar ett överskott på 2,2 Mkr totalt och är ett resultat av flera såväl positiva som negativa avvikelser. Kommunledningskontoret +0,5 Mkr, ekonomikontoret inkl kostenheten, vaktmästeri, repro och växel +0,2 Mkr, personalkontoret +0,7 Mkr och Kommun teknik +0,8 Mkr.

Barn och utbildningsnämnden redovisar sammantaget ett underskott på -0,3 Mkr jämfört med budget. Stort underskott för gymnasiekostnaderna -1,5 Mkr och gymnasiesärskola -0,6 Mkr uppvägs av överskott inom grundskola, särskola, familjedaghem, fritidshem och vuxenutbildning.

Social- och omsorgsnämndens redovisar ett underskott på totalt -2,2 Mkr. De största negativa avvikelserna är Arbetsidécentrum (AIC) -1,7 Mkr, försörjningsstödet -0,5 Mkr, institutionsvård för barn och ungdomar -0,4 mkr samt omställningskostnader till följd av omorganisation och chefsbyten ca -0,5 Mkr. Underskottet inom dessa verksamheter uppvägs av överskott inom andra delar, framförallt vård och omsorg och barn- och familj som uppvisar ett samlat överskott på 0,2 Mkr vardera.

Inom Miljö- och byggnämndens verksamhet redovisas ett positivt resultat mot budget med några tusen kronor, varav bostadsanpassning svarar för ett litet underskott. I resultatet ligger även återbetalning till Munkfors kommun för innevarande samt tidigare års positiva resultat på sammanlagt ca 0,2 Mkr. Hade det inte varit för denna återbetalning hade nämnden haft ett överskott på 0,2 Mkr (vilket är nämndens egentliga resultat för 2009).

Överförmyndarnämnden klarar i stort sett sin budget och uppvisar ett litet underskott med några tusen kronor.

I övrigt kommenteras nämndernas ekonomiska utfall i respektive verksamhetsberättelse.

### Budgetföljsamhet och prognossäkerhet

Kommunstyrelsen har skärpt den löpande ekonomiska uppföljningen och kontrollen genom att månadsvis låta nämnderna presentera uppföljningsprognoser till styrelsen.

Kommunens delårsbokslut upprättades för perioden januari-augusti och enligt den prognos som presenterades slutade resultatet på 2,6 Mkr. Verkligheten blev i förhållande till prognosen 4,4 Mkr bättre.

Vid delårsbokslutet i augusti prognosticerades ett underskott på -2,0 Mkr totalt för nämnderna. Det verkliga resultatet blev ett underskott på 0,3 Mkr, d v s 1,7 Mkr bättre än prognosen.

Nämnders och styrelser prognostiserade utfall mot budget (netto) fördelar sig enligt följande:

(Belopp i Mkr)	
Kommunstyrelse	1,6
Överförmyndarnämnden	-0,1
Barn- och utbildningsnämnd	-1,2
Social- och omsorgsnämnd	-2,3
Miljö- och byggnämnd	0,0

Totalt sett blev utfallet bättre än vad som prognostiserades då delårsbokslutet upprättades. Samtliga nämnder har genom en löpande uppföljning, tuffa besparingsåtgärder, stor kostnadsmedvetenhet och restriktivitet inom nämnderna arbetat hårt

för att försöka hålla sin budget. Samtliga nämnder har förbättrat sitt resultat mot vad som prognostiserades då delårsbokslutet upprättades samt mot oktober prognosen, som för social- och omsorgsnämndens del pekade på ett ännu större underskott än vid delåret.

#### Driftredovisning per verksamhetsblock (Mkr)

	2008		2009		2009	
	Kostn	Intäkt	Kostn	Intäkt	Kostn	Intäkt
Politisk verksamhet	6,6	0,2	6,9	0,3	0,1	0,2
Infrastruktur, skydd mm	41,9	11,6	43,0	10,5	-1,1	1,0
Affärsverksamhet	38,4	31,2	35,9	32,7	-0,3	1,1
Särskilt riktade insatser	26,7	17,8	24,7	15,2	-5,4	3,7
Fritid och kultur	27,1	5,4	28,5	5,0	-1,4	0,7
Pedagogisk verksamhet	255,2	23,5	261,9	23,2	-5,0	4,8
Vård och omsorg	221,1	52,2	227,2	59,4	-8,4	7,7
Gemensamma lokaler	68,5	55,1	70,4	57,6	-0,2	0,9
Gemensam verksamhet	49,2	23,9	51,6	24,3	-4,1	5,5
<b>Summa</b>	<b>734,6</b>	<b>220,8</b>	<b>750,0</b>	<b>228,2</b>	<b>-25,9</b>	<b>25,5</b>
<b>Netto</b>	<b>513,8</b>		<b>521,9</b>		<b>-0,3</b>	

#### Skatteintäkter och generella statsbidrag och utjämning

För kommuninvånarna i Forshaga kommun gäller följande skattesats:

Landsting	10,75
Kommun	22,35
<b>TOTALT</b>	<b>33,10</b>

Kommunens skatteintäkter har i förhållande till 2008 ökat marginellt med 0,7 Mkr eller knappt 0,2 % och uppgår till 392,6 Mkr. Det generella statsbidraget och utjämningen har ökat med 6,1 Mkr eller 5,2 % och uppgår till 124,2 Mkr.

#### Finansnetto

Kommunen redovisar i år ett negativt finansnetto på 3,5 Mkr, dvs de finansiella kostnaderna över-

stiger de finansiella intäkterna (ränta på likvida medel). Mot budget redovisas en positiv avvikelse med 3,2 Mkr.

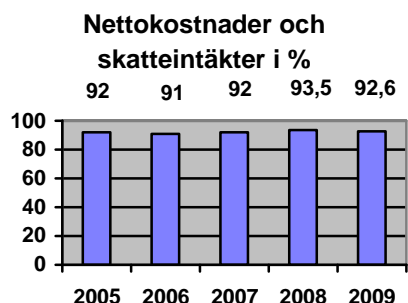
#### Nettokostnader och skatteintäkter

En annan viktig förutsättning för god ekonomisk hushållning är att det finns balans mellan löpande intäkter, kostnader och skatteintäkterna och generella statsbidrag.

Skatteintäkterna (netto) skall räcka till att finansiera den löpande verksamheten, varvid vi menar verksamheternas nettokostnader, räntor, investeringar och till amorteringar på lån.

Ett sätt att mäta en kommuns ekonomiska ställning är att ställa nettokostnaderna exkl. avskrivningar i förhållande till skatteintäkter och finansnetto. För år 2009 uppgår detta till 92,6 % och innebär i förhållande till 2008 en förbättring med 0,9 % enheter.

En målsättning på sikt bör vara att nettokostnaderna ej ska överstiga 90 %. Av tabellen intill kan vi konstatera att relationen varit på ungefär samma nivå hela femårsperioden. Ökar verksamhetens nettokostnader snabbare än skatteintäkter och generella statsbidrag medför det i förlängningen en minskad verksamhetsvolym eller en skattehöjning. En långsiktig balans i ekonomin kräver alltså att nettokostnadsutvecklingen inte ökar snabbare än skatteintäkterna.



#### Pensionsmedelsförvaltning

Avsättningar till pensionsförpliktelser var vid årsskiftet 4,3 Mkr, varav 0,8 Mkr avser beräknad löneskatt. Ökningen av avsättningen i förhållande till 2008 är 3,0 Mkr och avser avtalspensioner.

Som ansvarsförbindelse finns upptaget pensionsförpliktelser intjänade före 1998. Dessa uppgår till 282,2 Mkr och har ökat med 8,6 Mkr i förhållande till 2008 (273,6).

Ansvarsförbindelsens pensioner återlånas i sin helhet i verksamheten. Någon finansiell placering av pensionsmedel sker alltså inte, men beslut fattades i årsredovisningen 2005 om att 3,0 Mkr av resultatet läggs som en pensionsreserv. Av det egna kapitalet utgörs då 3,0 Mkr av denna av pensions-

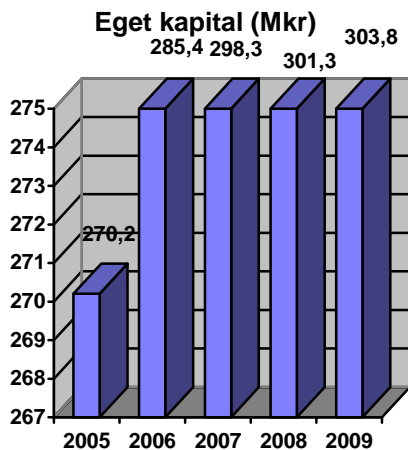
reserv. Enligt kommunens flerårsplan ska amortering av pensionsskuld (pensionsförpliktelser intjänade före 1998) påbörjas senast då de långfristiga lånen amorterats av.

För att skulden för framtida pensioner inte skall öka har kommunen valt att försäkra bort nya efterlevandepensioner och pensioner till den del de inte ingår i den individuella delen.

Kommunens totala pensionsförpliktelser uppgår per 2009-12-31 till 286,5 Mkr. Premieavgiften avseende 2009 för den avgiftsbestämda delen enligt avtalet KAP-KL har beräknats till 12,6 Mkr. Upplupen löneskatt tillkommer med 3,1 Mkr.

### Eget kapital

Kommunens egna kapital har under året ökat med 7,0 Mkr och uppgår till 308,3 Mkr. Det egna kapitalets utveckling åren 2005-2009 framgår enligt diagrammet:



### Skuldsättning och soliditetsutveckling

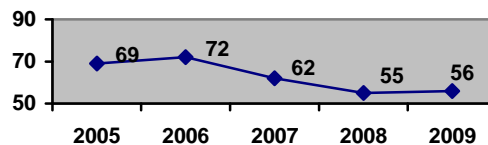
Kommunens långfristiga upplåning uppgår till 92,0 Mkr och avser upplåning hos Kommuninvest. Kommunens målsättning är att från 2010 årligen amortera av 20 Mkr på de långfristiga lånen. 20 Mkr av nästkommande års amortering av lån hos Kommuninvest har bokförts som en kortfristig skuld 2009.

Soliditeten visar hur stor andel av de totala tillgångarna som kommunen själv äger, d v s egna kapitalet i förhållande till de totala tillgångarna. Soliditeten visar kommunens ekonomiska styrka på lång sikt. Ju högre soliditeten är, desto stabilare är ekonomin.

För 2009 uppgår soliditeten till 56 % och det är en förbättring jämfört med 2008 då soliditeten var 55 %. Skuldsättningsgraden, som visar hur den del av tillgångarna som ej är finansierat med eget

kapital, d v s lånade pengar, uppgår till 44 %. Ju högre skuldsättningsgraden är, desto osäkrare ekonomi.

Soliditetsutveckling  
%



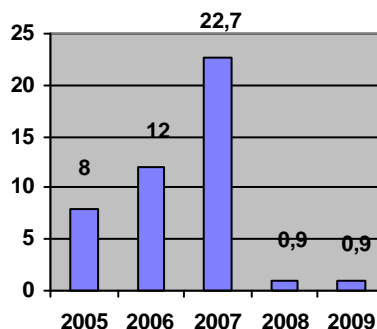
Soliditeten inklusive hela pensionsåtagandet uppgår till 5 %. Då har också den del inräknats som tas upp som pensionsförpliktelse.

### Likviditet och rörelsekapital

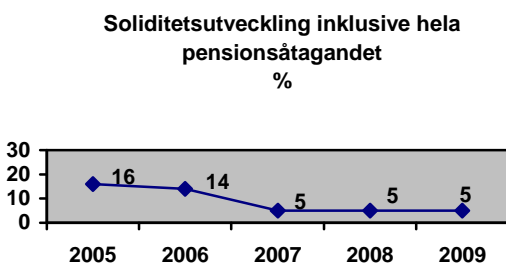
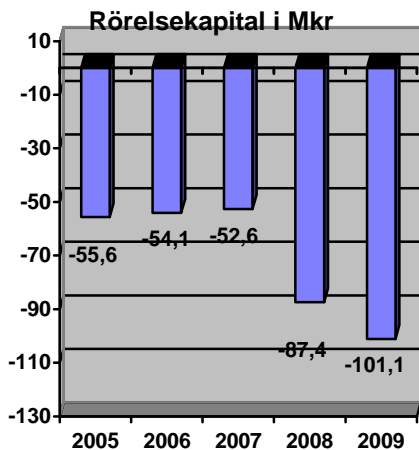
Kommunens likvida medel uppgår vid årsskiftet till 0,9 Mkr, vilket är på samma nivå som vid utgången av 2008.

Som förstärkning av de likvida medlen vid tillfällig brist har kommunen beviljade checkräkningskrediter på 100 Mkr. Vidstående diagram visar utvecklingen av likvida medel i Mkr.

Likvida medel i Mkr



Rörelsekapitalet har under året ytterligare minskat med 13,7 Mkr och vid årsskiftet uppgick det till -101,1 Mkr. Rörelsekapitalet är skillnaden mellan omsättningstillgångar och kortfristiga skulder. Trots negativt rörelsekapital har kommunen ändå haft en förhållandevis god likviditet under året tack vare dels lån av bostadsbolagets likviditet samt utnyttjandet av checkräkningskrediten. Nedanstående diagram visar rörelsekapitalet i Mkr:



### Borgensåtaganden

Kommunens borgensåtagande uppgår till 270,5 Mkr. Per invånare blir det 23,7 tkr. Övervägande delen, 266,6 Mkr avser åtagande mot det helägda koncernbolaget, Forshagabostäder AB.

Kommunens borgensåtagande minskade med 8,3 Mkr i förhållande till 2008, främst hos koncernbolaget Forshagabostäder AB (8,0 Mkr), men också hos Forshaga IF (0,2 Mkr) och förlustgarantier för egna hem (0,1 Mkr). Forshagabostäder AB arbetar med att effektivisera och strukturera sin lånefinansiering och har för att klara denna omstrukturering av kommunen fått beviljat ett högre borgensbelopp för lån på högst totalt 300 Mkr.

Forshaga Golfklubb har beviljats fortsatt kommunal borgen för lån om totalt 3,5 Mkr. Hela beloppet har ianspråktagits vid årsskiftet. Borgensåtagandet är att betrakta som mycket riskfyllt.

Det finns alltid en risk i ett borgensåtagande, men eftersom kommunen till 100 % äger bostadsbolaget finns ändå ett moraliskt ägaransvar om man anser att bolaget skall finnas kvar. I budgeten avsätts varje år en summa att användas till förlustgaranti för egna hem, denna garanti är en kvarleva från den tid staten bestämde lånen till egna bostadsbyggena. Den risk som finns idag avser borgensåtagandet för föreningarna Forshaga Golfklubb och Forshaga IF med tillsammans 3,7 Mkr samt förlustgarantier med 0,3 Mkr.

### Avgiftsfinansierad verksamhet VA-verksamhet

I den nya VA-lagen finns en paragraf om VA-verksamhetens redovisning. I §42 skriver man: "För VA-verksamheten skall redovisas en särskild resultat- och balansräkning. Av tilläggsupplysningar skall framgå hur huvudman fördelat kostnader som varit gemensamma med annan verksamhet som huvudmannen drivit". VA-verksamheten särredovisas fr o m 2006 årsredovisning.

Det affärsmässiga resultatet för VA-verksamheten redovisar ett överskott på 0,6 Mkr (-1,8 Mkr, 2008) och en nollavvikelse mot budget (även noll budgetavvikelse 2008). Beslut om att höja taxan togs efter flera års negativt resultat. 2009 års resultat täcker del av tidigare års förluster inom verksamheten. 2009 har vattenförsäljning minskat kraftigt och ny taxa med en högre fast del tas fram 2010. I kommande tabell presenteras den avgiftsfinansierade VA-verksamheten åren 2005-2009 utifrån budget.

#### VA-verksamhet

Resultaträkning Mkr,	2005	2006	2007	2008	2009
Verksamhetens	16,3	17,6	18,5	18,8	19,9
Intäkter					
Verksamhetens	-18,9	-19,2	-19,9	-20,7	-19,2
Kostnader					
<b>Resultat</b>	-2,6	-1,6	-1,4	-1,8	0,6
Verksamhetens	2,0	2,1	1,5	1,8	-0,7
Budget					
<b>Verksamhetens avvikelse mot budget</b>	-0,6	0,5	0,1	0,0	0,0

Tilläggsupplysningar: Kostnaderna har särredovisats för VA-verksamheten på egen verksamhetskod. Gemensamma kostnader har fördelats genom interdebettering.

Ett försök att ta fram en balansräkning för VA-verksamheten har gjorts from 2006 års redovisning. Det har inte gått att få fram samtliga poster. För vidare kommentarer se noter. Siffrorna har justerats mot underlaget i 2006 års redovisning.

I kommande tabell presenteras balansräkning för den avgiftsfinansierade VA-verksamheten för 2009.

Balansräkning för VA (Mkr)	2007	2008	2009
<b>Tillgångar</b>			
<b>Anläggningstillgångar</b>			
Anläggningstillgångar, Not 1	77,5	73,9	71,0
<b>Omsättningstillgångar</b>			
Kundfordringar, Not 2	4,0	4,1	0,2
Periodiseringsposter	-	-	-
<b>Summa tillgångar</b>	<b>81,5</b>	<b>78,0</b>	<b>71,2</b>
<b>Eget kapital, avsättningar &amp; skulder</b>			
<b>Eget kapital, Not 3</b>	-0,1	-0,7	0,3
<i>varav årets resultat</i>	-1,4	-1,8	0,6
<b>Avsättningar</b>	0,0	0,0	0,0
<b>Skulder</b>			
Långfristiga skulder. Kommunen, Not 4	81,1	78,4	70,7
Semester- ob- och timtidsskuld, Not 5	0,5	0,2	0,2
Kortfristiga leverantörs skulder, Not 6	0,0	0,0	0,0
Periodiseringsposter	-	-	-
<b>Sum skuld, avsätt och eget kapital</b>	<b>81,5</b>	<b>78,0</b>	<b>71,2</b>

Anläggningstillgångarna uppgår till 71,0 Mkr och kundfordringarna till 0,2 Mkr. Eget kapital, som har ökat under året, 0,3 Mkr, består av anslutningsavgifterna 2002-2009 samt årets resultat. Semesterlöneskulden är i stort sett oförändrad mot 2008 och uppgår vid utgången av 2009 till 0,2 Mkr. En restpost på 70,7 Mkr på poster som inte kunnat specificeras redovisas som långfristig skuld till kommunen (78,4 Mkr, 2008).

#### Noter:

1. Enligt anläggningsredovisningen
2. Uppdelning mellan VA/renhållning i proportion till debiteringarna 2005 resp 2006. VA 72 % av kundfordringarna. From år 2007 kan uppgifterna särredovisas i ekonomisystemet.
3. Summa anslutningsavgifter 2002-2009 samt resultatet 2006, 2007, 2008 & 2009.
4. Restpost (beräknad mellanskillnad kända poster)
5. Enligt bokslutsuppgifter för VA-personalen.
6. From år 2007 kan uppgifterna särredovisas i ekonomisystemet.

#### Avgiftsfinansierad verksamhet - fastighetsförvaltning & renhållning (exkl VA-verksamhet)

Fastighetsförvaltningen redovisar ett negativt resultat på 0,5 Mkr för 2009, främst beroende på ej uthyrda lokaler i Knipan samt akutunderhåll. Avvikelsen mot budgeten är också - 0,5 Mkr. Renhållningen redovisar ett stort positivt resultat

på 1,1 Mkr och en positiv avvikelse mot budget på 1,0 Mkr. Resultatet beror på att upphandlingar sänkt kostnaderna för miljöavfall och återvinningscentralen, ökade intäkter skrot och flis samt överskott på hushållsavfall sommarbostäder och slut-täckning tippen.

I kommande tabeller presenteras den avgiftsfinansierade verksamheten exkl VA-verksamheten åren 2004-2009 utifrån budget.

Avgiftsfinansierad verksamhet					
Resultaträkning, Mkr	2005	2006	2007	2008	2009
<b>Fastighetsförvaltning</b>					
Verksamhetens	3,1	3,1	2,9	2,7	2,4
Intäkter					
Verksamhetens	-3,4	-3,4	-3,3	-3,7	-2,9
Kostnader					
<b>Resultat</b>	<b>-0,3</b>	<b>-0,3</b>	<b>-0,4</b>	<b>-1,0</b>	<b>-0,5</b>
Verksamhetens	0,5	0,5	0,5	0,3	0,0
Budget					
<b>Verksamhetens</b>	<b>0,2</b>	<b>0,2</b>	<b>0,1</b>	<b>-0,7</b>	<b>-0,5</b>
<b>avvikelse mot budget</b>					

Avgiftsfinansierad verksamhet					
Resultaträkning, Mkr	2005	2006	2007	2008	2009
<b>Renhållning</b>					
Verksamhetens	6,2	7,3	8,0	8,0	8,8
Intäkter					
Verksamhetens	-6,0	-6,5	-7,0	-8,0	-7,7
Kostnader					
<b>Resultat</b>	<b>0,2</b>	<b>0,8</b>	<b>1,0</b>	<b>0,0</b>	<b>1,1</b>
Verksamhetens	0,1	0,0	0,0	0,0	-0,1
Budget					
<b>Verksamhetens</b>	<b>0,3</b>	<b>0,8</b>	<b>1,0</b>	<b>0,0</b>	<b>1,0</b>
<b>avvikelse mot budget</b>					

## Investeringsredovisning

Nämndernas investeringar, (utgifter och inkomster) samt avvikelse mot budget framgår enligt tabellen. För jämförelse återfinns även 2007, belopp i Mkr.

### Investeringsredovisning 2009 nämnd

	2008		2009		2009	
	Utg.	Ink.	Utg.	Ink.	Budget- avvikelser Utg.	Ink.
KS	114,7	- 0,3	32,1	2,2	-0,5	2,2
BUN	1,4		2,1		0,3	0,0
SON	0,9		0,7		0,5	0,0
MBN						
ÖVN						
Summa	116,9	- 0,3	34,9	2,2	0,4	2,2
Netto	117,2		32,7		2,5	

Under året har det investerades för totalt 32,7 Mkr netto. Avvikelsen mot budget 2009 för investeringarna blev ett överskott på 2,5 Mkr, främst p g a ej genomförda och uppskjutna investeringar.

Köp av datorer/IT-utrustning betraktas från och med 2010 som en driftskostnad (reinvestering) och utgör del i ersättningen till den gemensamma IT-nämnden med Kils kommun. Tidigare års inköp av datorer/IT-utrustning är avskriven och ingår inte längre som en anläggningstillgång i kommunens balansräkning.

Investeringar Kommunstyrelsen, totalt 29,9 Mkr netto. Investeringar i Lärcenter har utförts till ett belopp av 23,6 Mkr under året. Hittills har projektet kostat 185,1 Mkr sammantaget (inklusive ny idrottshall). Lärcenter är färdigställt under 2009. Andra stora investeringar som gjorts under året är biblioteket, fjärrvärme Gula Villan och upprustning av lekplatser.

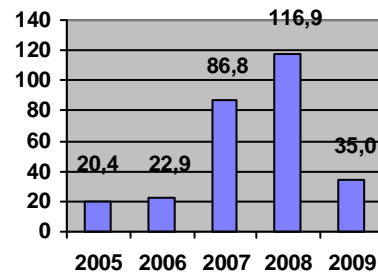
Investeringar i Gator och VA-ledningar mm har gjorts för totalt ca 5,0 Mkr netto under året.

Barn- och utbildningsförvaltningens investeringar består till största delen inventarier till elevarbetsplatser i skolan, tunna klienter och annan IT-utrustning, totalt 2,1 Mkr (varav 0,8 ingår i Lärcenterinvesteringen).

Social och omsorgsnämndens investeringar består främst av hjälpmedel inom äldreomsorgen, datorer, och inventarier, totalt 0,7 Mkr.

Bruttoinvesteringar under perioden 2005 -2009 har skett enligt följande:

### Bruttoinvesteringar



Redovisning av investeringsprojektet Lärcenter 2002-2009, som färdigställts under året, framgår av tabellen nedan.

Investeringsredovisning Lärcenter fleråriga projekt inkl tilläggsbud- get  (belopp i Mkr) <u>Lärcenter</u>	Budget t om		Redovisat		Redovisat		Totalt	
	2009		2002-2008		2009		redovisat	
	Utg.	Ink.	Utg.	Ink.	Utg.	Ink.	Utg.	Ink.
Lärcenter, proj.omb inkl idrottshall	171,3		154,7	0,1	14,6		169,3	0,1
Lärcenter lågstadiet			0,0	0,0	6,3		6,3	0,0
Lärcenterchef inventarier, teknik & IT	9,4		6,4	0,0	2,1		8,5	0,0
Utsmyckning Lärcenter			0,4	0,0	0,7		1,1	0,0
<b>Summa</b>	<b>180,7</b>	<b>0,0</b>	<b>161,6</b>	<b>0,1</b>	<b>23,6</b>	<b>0,0</b>	<b>185,2</b>	<b>0,1</b>
<b>NETTO</b>	<b>180,7</b>		<b>161,5</b>		<b>23,6</b>		<b>185,1</b>	

### Framtiden

Inför 2009 förändrades de ekonomiska förutsättningarna betydligt mot vad som gällde när budgeten för året gjordes. Krisen i världsekonomin påverkade Sverige trots att Sverige jämfört med många andra länder haft bra ordning på sin ekonomi. Prognoserna för 2009 och för många år framåt var dystra. Fortfarande räknar man med att det kommer att dröja ända fram till 2015 innan ett normalläge nås på arbetsmarknaden. Det påverkar kommunens intäktssida eftersom antalet arbetade timmar tillsammans med folkmängden är den viktigaste faktorn för nivån på kommunens skatteintäkter och generella statsbidrag.

Det ser nu något bättre ut. Botten på krisen har passerats och vi är mer optimistiska, även om det finns en viss kvardröjande försiktighet hos hushållen främst på grund av det som hände på de finansiella marknaderna. Fallet i sysselsättningen har stannat av och ser inte ut att bli så omfattande som tidigare bedömningar. Det gör att de senaste prognoserna om utvecklingen av skatteintäkterna för 2010 och 2011 ser bättre ut.

På kort sikt ser det alltså bättre ut. För att tillväxten i Sverige ska få fart så krävs dock att vår omvärld får ordning på sin ekonomi. En måttlig tillväxt där håller tillbaka utvecklingen i Sverige, eftersom Sverige är beroende av sin export.

Budgetarbetet inför 2011 kommer att bli en utmaning. Nya prognoser pekar på något högre skatteintäkter, men samtidigt ska det statliga konjunkturstöd som kommunsektorn får under 2010 räknas bort. Utrymme har tillskapats för ökade pensionskostnader men förändringar i demografi och kommuninvånarnas förväntningar ställer krav på priori-

tering och effektivisering för att balansera kommunens verksamhet och ekonomi.

Resultatet av lönerörelse och beslut om nivån på arbetsgivaravgifterna har stor betydelse, liksom utvecklingen av räntenivåerna. För närvarande dämpar en låg pris- och löneökningstakt såväl skatteunderlagstillväxten som fördyringen av kommunernas kostnader. I takt med att konjunkturläget förbättras väntas situationen bli den omvända, högre pris- och löneökningar spär på både skatteunderlaget och kostnaderna.

Kommunens resultat för perioden 2005-2009 motsvarar totalt sett 2 % av skatteintäkter och generella statsbidrag och utjämnning, vilket överensstämmer med kommunens långsiktiga målsättning. Det kommer att vara lika viktigt framöver som tidigare med positiva resultat motsvarande den här nivån. Skälet till positiva resultat är att nuvarande generation ska stå för sina kostnader, att utrymme tillskapas för framtida pensioner och att det krävs en viss buffert för oförutsedda händelser. Resultat behövs dessutom för att kunna egenfinansiera investeringar och skapa utrymme för en värdesäkring av tillgångarna eftersom avskrivningar inte täcker pris- och kvalitetsökningar för nyanskaffningar.

För att nå upp till målet gäller det att snabbt rapportera avvikelser och finna lösningar till förmodade budgetöverskridanden. De månatliga uppföljningarna är ett viktigt instrument i detta arbete.

## Personalredovisning

### Antal anställda

Den 31 december 2009 hade Forshaga kommun 845 årsarbetare. Dessa anställningar var fördelade på 774 kvinnor och 166 män, totalt 940 tillsvidareanställda.

Antalet anställda har under året minskat med 12 personer, eller 9 årsarbetare.

Förändringar som skett är att AIC flyttas från Personalkontoret till den nya enheten Arbete och utveckling som under 2009 låg inom Social och omsorgsförvaltningen. Kultur och ungdomsenheten ligger nu under Kommunledningskontret, det tidigare Ungdomscentrum tillhörde AIC.

Förv	2005	2006	2007	2008	2009
KS	159	166	172	185	149
BUN	370	376	366	349	332
SON	395	392	399	410	451
MBN	9	9	5	8	8

### Personalkostnader

Den totala personalkostnaden uppgick 2009 till 410,5 Mkr kronor. Det motsvarar 63 % av verksamheternas bruttokostnad för året.

2008 uppgick personalkostnaderna till 406,2 Mkr.

Personalkostnadernas andel av verksamhetens bruttokostnader



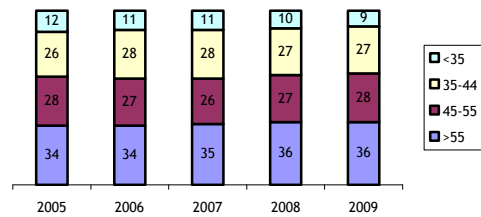
### Åldersfördelning

Åldersstrukturen förändras mycket lite. Trenden att de yngre blir färre och de äldre blir fler håller dock i sig. Andelen tillsvidareanställda som är 55 år eller äldre utgör nu 36,1 %. Rekryteringsbehovet under de kommande åren blir stort.

Åldersfördelningen bland våra anställda:

- 9 % är upp till 34 år
- 27 % är 35-44 år
- 28 % är 45-54 år
- 36 % är 55 år och däröver.

Åldersfördelning i %



### Jämställdhet

#### Kön

Under 2009 minskade antalet tillsvidareanställda män i kommunen med 3 personer till 166 st. Det utgör 17,7% av de tillsvidareanställda

Forshaga kommun är en mycket kvinnodominerad arbetsplats. Den förvaltning som har störst andel kvinnor är SON.

#### Andel män i %

2005	2006	2007	2008	2009
16,6	16,6	17,3	18,1	17,7

### Antal tillsvidareanställda kvinnor och män per förvaltning

	Kvinnor	Män
KS	91 (103)	58 (82)
Ekonomikontor	32 ( 30)	4 ( 3)
Kommunednkontor	24 ( 23)	20 ( 20)
Kommunteknik	27 ( 25)	32 ( 30)
Personalkontor	8 ( 25)	2 ( 29)
BUN	280 (292)	52 ( 57)
SON	398 (380)	53 ( 30)
MBN	5 ( 5)	3 ( 3)
Totalt	774 (780)	166 (172)

Värden inom parentes avser 2008

### Sysselsättningsgrad

Andelen heltidsanställda har förändrats mycket lite. Den skillnad kan ses inom Son, där nu fler är heltidsanställda, beror på att Aic under 2009 flyttats till den nämnden.

Den 31 dec 2009 var 434 kvinnor heltidsanställda. Ett år tidigare var det 433 kvinnor som hade heltidsanställning.

#### Andel heltidsanställda i %

	2006	2007	2008	2009
Kvinnor	56,2	55,8	55,5	56,0
Män	83,4	83,4	83,1	83,8
KS	72,3	73,3	75,1	75,8
BUN	84,3	84,2	83,7	83,7
SON	32,4	33,1	33,9	39,1
MBN	100,0	100,0	75,0	75,0

Inom Son har man under de senaste åren arbetat för att erbjuda anställda som vill arbeta mer

högre ssgr. Den utökade tiden används till att täcka frånvaro. Denna utökning ligger i viss mån som visstidsanställningar. Inom hemtjänsten hade 10 undersköterskor utökning till 80 % under viss tid den 31 dec 2009.

Genom årsarbetstid och flytande arbetstid, vilket innebär att man inom ramen för ordinarie anställningar täcker viss korttidsfrånvaro, kan SON erbjuda fler anställda högre sysselsättningsgrad under viss tid. Genom regler i arbetstidslagen försvåras möjligheten att öka sysselsättningsgrader genom flexibel arbetstidsförläggning. Inom vård och omsorg finns också poolpersonal som täcker upp vid frånvaro.

#### Medellön tillsvidareanställda

Kvinnors medellön i % av mäns medellön har minskar under 2009. Den 31 december var medellönen för tillsvidareanställda kvinnor 22774 kr, medan medellönen för män var 24565kr, detta utgör 92,7% .

#### Medellön

År	Medellön kvinnor	Medellön män	Kvinnors medellön i % av mäns medellön
2009	22774	24565	92,71 %
2008	21982	23192	94,78 %
2007	20685	22563	91,68 %
2006	20368	22304	91,32 %
2005	19893	21974	90,53 %
2004	19389	21262	91,19 %
2003	18944	20977	90,31 %

I jämförelsen ovan tas ingen hänsyn till den arbetstidsförkortning som vårdkollektivet, med en stor andel kvinnor, har. Värdet av den arbetstidsförkortningen beräknas till 675 kr/heltid.

Vid jämförelser av löner måste man också titta på de samlade kraven i befattningen, se stycket om Lönekartläggning.

Förv	Kvinnors medellön i % av mäns medellön 2009
Miljö o bygg	89,34 (90,50)
BUN	94,95 (94,08)
SON	93,49 (94,66)
Ekonomikontoret	93,58 (89,96)
Kommunledningskontor	93,05 (95,67)
Kommunteknik	88,81 (88,63)
Personalkontor	113,55 (106,64)

Värden inom parentes avser 2008

#### Lönekartläggning

För att kunna jämföra löneläget i olika befattningar med varandra gör personalkontoret tillsammans med verksamhetsansvariga befattningsvärderingar. Man tittar på vilka krav som ställs när det gäller utbildning, erfarenhet, ansvar, befogenheter och arbetsmiljö. Som stöd för detta

används befattningsvärderingssystemet BAS. Utifrån gjorda värderingar görs en kartläggning av löner för att identifiera eventuellt osakliga löneskillnader mellan kvinnor och män.

#### Kvinnor i ledarposition

Vår verksamhet består av en stor andel kvinnor. Detta återspeglas även i att vi har fler kvinnor än män i ledarposition. Andelen kvinnor i ledar-/chefsposition är 66,7 %.

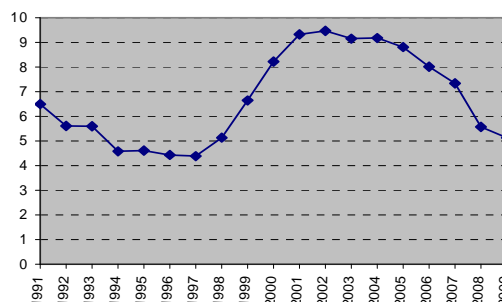
#### Andel kvinnor i chefsposition

År	Antal chefer	Antal kvinnliga chefer	Procent kvinnliga chefer
2009	33	22	66,7
2008	37	24	64,9
2007	37	24	64,9
2006	42	26	61,9
2005	42	25	59,5
2004	38	22	57,9

#### Sjukfrånvaro

Sjukfrånvaron bland kommunens anställda har minskat även under 2009. Den ligger nu på 5,13 %.

#### Sjukfrånvaro i % av den möjliga arbetstiden



2006	2007	2008	2009
8,01	7,33	5,57	5,13

Not. 2006-2008 i redovisningen har utifrån förändrade beräkningsgrunder justerats för att bli jämförbara med 2009.

Sjukfrånvaron har sjunkit med 0,44 % -enheter. Inom KS har sjukfrånvaron fortsatt att sjunka, nu ligger den på 3,59 %. Inom Son och Bun har den sjunkit och ligger nu på 5,46 % inom båda förvaltningarna. När jämförelser görs får man ha i åtanke att viss organisationsförändring skedde under 2009, t ex flyttade Aic från personalkontoret (2008) till Son (2009).

Att sjukfrånvaron fortsätter att sjunka är sannolikt en samlad effekt av förebyggande friskvårdsarbete, det rehabiliteringsarbete som görs och av Försäkringskassans förändrade regelverk.

### Sjukfrånvaro i procent av den möjliga arbetstiden 2006-2008 per förvaltning

År	KS	BUN	SON
2009	3,59	5,46	5,46
2008	4,36	5,74	5,91
2007	4,82	7,54	7,97
2006	4,60	8,60	8,47

**Sjukfrånvaro fördelat på kön och åldersgrupper**  
Sjukfrånvaron har minskat i de flesta åldersgrupper. I grupperna kvinnor 30-49 år samt män >= 50 år har den dock ökat.

Noteras bör att i små grupper, så påverkar en enskild persons frånvaro %-satsen mycket. Så t ex i Miljö- och byggnämnden vilket är orsaken till att de inte tas med i tabellen ovan.

### Sjukfrånvaro i % av den möjliga arbetstiden fördelat på åldersgrupper samt kvinnor och män

	Totalt	Kv	Män
Kommunen	5,13 (5,57)	5,54 (6,11)	3,49 (3,43)
<=29 år	4,67 (4,53)	4,65 (4,39)	4,76 (5,05)
30-49 år	4,36 (4,99)	5,03 (5,69)	1,84 (2,15)
>=50 år	6,00 (6,35)	6,21 (6,82)	5,08 (4,43)

Sjukfrånvaron skiljer sig mycket mellan olika befattningar. Exempel på sjukfrånvaro i % av möjlig arbetstid i olika yrken:

	2006	2007	2008	2009
Förskollärare	13,12	11,86	8,63	10,11
Undersköterska	11,70	11,10	9,11	8,94
Personlig assistent	11,75	7,36	4,81	3,32
Lärare	6,65	7,52	4,27	3,65
Ekonomibiträden	6,10	7,72	5,84	3,08
Lokalvårdare	10,42	6,28	2,17	2,99
Barnskötare	12,82	10,64	11,22	6,54

Minskningen av sjukfrånvaron som vi tidigare sett för personliga assistenter har fortsatt även 2009. För lokalvårdare har den dock ökat under året.

De häslprofilsbedömningar som tidigare gjorts har tagits bort. Detta eftersom det förebyggande friskvårdarbetet har minskat i omfattning då vi under året gjort besparingar och nu inte har någon hälsoutvecklare i kommunen.

### Långtidssjukfrånvaro

Andelen långtidssjukskrivna har minskat jämfört med 2008. Detta i alla åldersgrupper utom för män >=50 år. Den gruppen anställda är liten så där kan enskilda individer påverka det procentuella resultatet mycket. En bidragande faktor till

minskningen är försäkringskassans förändrade regelverk.

50,97 % av sjukdagarna under 2009 avser sjukfrånvaro som pågått 60 dagar eller mer. Samma siffra för 2008 var 61,20 %.

### Procent av total sjukfrånvaro som har varat >= 60 dagar

	Totalt	Kv	Män
Kommunen	50,97 (61,20)	49,89 (61,78)	57,32 (57,33)
<=29 år	13,33 (25,88)	16,26 (32,15)	0,00 (0,00)
30-49 år	46,28 (60,94)	46,95 (61,16)	40,74 (58,65)
<=50 år	58,78 (64,87)	56,07 (65,02)	72,09 (64,03)

Värden inom parentes avser 2008

### Procent av total sjukfrånvaro som har varat >= 60 dagar per förvaltning

	Totalt	Kv	Män
KS	62,40	39,80	81,54
BUN	60,12	59,72	65,88
SON	42,12	43,79	29,45
MBN	0	0	0

### Kostnad för sjukfrånvaro

Kostnaderna för sjuklöner har ökat något. Om man räknar med en löneökning på ca 3 % så motsvarar detta ändå en sänkning. Korttidssjukfrånvaro är kostsam för arbetsgivaren. Att arbeta aktivt för att minska korttidssjukfrånvaron är ett sätt att minska sjukfrånvaro-kostnaderna. De första 90 dagarna betalar arbetsgivarna sjuklön, dag 2-14 har den anställde 80% sjuklön, dag 15-90 10% sjuklön. Detta samtidigt som man i de flesta fall också behöver en vikare.

### Sjuklönekostnad

År	Kostnad
2009	3 850 000
2008	3 781 000
2007	3 993 000
2006	4 647 000 (3 927 200 sjuklön)
2005	4 619 000

Ändrade sjuklöneperioder för arbetsgivaren gör kostnaden för olika år svårare att jämföra. Den 1 januari 2007 upphörde den särskilda sjukförsäkringsavgift som arbetsgivarna betalade till försäkringskassan.

Utöver sjuklön tillkommer också semesterlön som den sjuke har rätt till under 180 dagar under in-sjuknandeåret plus två år.

## Arbetsmiljö

Att underhålla personella resurser i form av arbetsmiljöförbättrande åtgärder, kompetens och en god personalpolitik mycket viktigt.

I riktlinjerna angående rehabilitering poängteras att man ska ha en helhetssyn enligt arbetsmiljölagen och betrakta arbetsmiljön ur olika perspektiv. Vid sjukskrivning ska den anställdes kvarstående arbetsförmåga vara i fokus. Det innebär att Forshaga kommun ska organisera arbetet så att sjukfrånvaron minimeras. Som arbetsgivare måste vi anpassa vårt arbetssätt för att svara upp mot förändringar i sjukförsäkringssystemet.

Ser man på antalet långtidssjukfall så har en stor minskning skett sedan dec 2008, då 71 personer var långtidssjuka. I december 2009 var 37 personer långtidssjuka, 17 av dessa är nytillkomna sedan året innan.

### Långtidssjuka

	2008	2009
Antal långtidssjuka	71	37
Sjuk 100%	28	24
Sjuk deltid	26	13
Nyttillkomna sjukfall sedan året innan	38	17

## Friskvård

”Arbetsglädje är ett annat ord för produktivitet”

*Christer Olsson*

Friskvård är en lika naturlig som viktig faktor när man vill ha friska och nöjda medarbetare. Under året har utbudet av friskvårdsaktiviteter minskat till följd av besparingar. Uppskattade aktiviteter som erbjudits är:

- Hälsoprofilsbedömningar (tom våren 2009)
- Gruppaktivitet för anställda som vill få stöd och hjälp till att förbättra sin livsstil. (tom våren 2009)
- Styrketräning, yoga, stabilitetsträning mm i grupp. (tom våren 2009)
- Motionskampanjen ”Alla vägar bär till Rom” avslutades under våren. Tremannalag samlade motionsminuter som motsvarar att ta sig till slutmålet Rom.
- Motionsbarometern återupptogs under hösten. Den anställda väljer själv pulshöjande motionsaktivitet och samlar poäng för att stimulera vardagsmotion.
- Motion på arbetstid 1 timme/vecka erbjuds där det är möjligt för verksamheten. Tiden, som läggs ut i samråd med arbetsledning och medarbetare, kan delas upp på flera tillfällen.

- Styrketräning hos Forshagahälsan för anslutna företag.
- Simhallen i Deje, subventionerat årskort
- Massage och floating till reducerat pris som har varit väldigt uppskattat.

## Arbetstidsmodeller

Inom SON har personalen arbetat enligt olika arbetstidsmodeller. Detta har gjorts som en del i arbetet med att på sikt förbättra personalens arbetssituation.

Några grupper har årsarbetstid. Några har flytande arbetstid, dvs extra tid utlagt i schemat som ska täcka viss frånvaro. På flera arbetsplatser har man flexitid. Önskescheman t ex med hjälp av Time care och MagnaCura, ger arbetstagarna möjlighet att själva påverka sin arbetstid.

## Semester

Kommunens anställda har minskat sin inestående ”semester/kompleddighetsbank” även under 2009. Det innebär att kommunens semestereskuld har minskat med ca 750 000 kr.

Tillsammans har de anställda nu 12341 sparade semesterdagar (För ett år sedan 13036 sparade semesterdagar.) Inestående semestertimmar uppgår till 228 timmar och inestående okomptid (att ta ut som komplodigt) hade under året minskat något, och uppgår nu till 6569 timmar.

Ovanstående kan jämföras med att en heltidsanställd normalt arbetar ca 200 dagar eller 1800 timmar/år!

## Övertid/mertid

Under 2009 var antalet arbetade mer och övertidstimmar 22 777. Det är en minskning med 1637 timmar jämfört med 2008. (Som jämförelse kan nämnas att en årsarbetare kan räknas till 1800 timmar.)

### Övertid och mertid i timmar

2004	2005	2006	2007	2008	2009
32 199	27 149	24 608	25165	24414	22777

### Mer- och övertidstimmar per förvaltning år 2005-2009

	KS	BUN	SON	MBN
2009	3718	5657	13336	66
2008	5458	4934	14002	20
2007	5553	3644	15926	42
2006	4898	3869	15819	22
2005	5074	5916	16112	47

## Jämförelse mellan Forshaga kommun och övriga kommuner i landet 2008

Uppgifterna är hämtade ur Svenska Kommunförbundets skrift "Kommunal personal 2008".

### Årsarbetare/1000 invånare

Jämförelse mellan Forshaga, riket och några övriga värmländska kommuner den 1 nov 2008.

	Riket	Länet	Forshaga	Grums	Hammarö	Kil	Munkfors
Adm	7,7	7,8	7,4	7,1	6,0	5,8	9,5
Vård o oms	20,8	26,7	28,9	26,9	28,1	23,9	37,7
Rehab	0,7	0,9	1,0	0,9	0,7	0,8	1,1
Soci- al/kurativ t	2,8	2,7	2,5	1,8	2,0	2,5	1,9
Skola barnoms	25,0	26,5	27,4	24,3	28,2	30,3	21,3
KulturF- ritTurism	1,8	1,9	1,4	1,4	1,5	0,7	2,0
Teknik	8,1	9,5	11,8	10,0	10,3	6,7	11,0
Summa	66,9	76,0	80,4	72,4	76,8	70,7	84,7

Skillnaden mellan antal årsarbetare per 1000 inv i landets kommuner är mycket stora. Skillnaden beror bl a på kommunstorlek, åldersstruktur och social struktur. Skillnader beror också på hur stor del av verksamheten som drivs i egen regi.

## Miljöredovisning

På grund av miljöfrågans stora vikt och krav på ökad redovisning har texten ökat betydligt i omfattning i förhållande till föregående år. Av utrymmesskäl utgår därför miljöredovisningen fr o m 2009 års årsredovisning och redovisas i ett separat dokument och hanteras som ett eget ärende i kommunfullmäktige.

## KOMMUNENS SAMLADE VERKSAMHET

Rådet för kommunal redovisning (RKR) har kommit ut med en ny rekommendation i juni 2009 för sammanställd redovisning som gäller from redovisningsåret 2009. Enligt den nya rekommendationen ska förvaltningsberättelsen innehålla en beskrivning av de enheter som ingår i den samlade kommunala verksamheten.

Kommunens samlade verksamhet består av kommun koncernen (kommunens förvaltningar och kommunala koncernföretag där kommunen har ett varaktigt bestämmande eller betydande inflytande) samt kommunala uppdragsföretag (samägda företag utan betydande inflytande och kommunala entreprenader)

Som tumregel för att bestämma när inflytande över en juridisk person är betydande eller bestämmande används följande gränser:

För kommunalt koncernföretag gäller att:

1. Bestämmande inflytande uppnås vid mer än 50 % röstinnehav i företagets beslutande organ. Ett sådant företag kallas dotterföretag.
2. Betydande inflytande uppnås vid mer än 20 % och upp till 50 % röstinnehav i företagets beslutande organ. Ett sådant företag kallas intresseföretag.

Ett kommunalt uppdragsföretag är en annan juridisk person till vilken kommunen med stöd av kommunallagen överlämnat vården av en kommunal angelägenhet, men där överlämnandet skett på ett sådant sätt att ett betydande inflytande inte erhållits. Bland uppdragsföretagen ingår:

3. Andra samägda företag, där kommunens röstandelar understiger 20 %.
4. Kommunala entreprenader, företag som ägs av andra juridiska personer än kommunen till vika kommunen överlämnat vården av en kommunal angelägenhet.

## Kommunala uppdragsföretag

I följande företag är röstandelen mindre än 20%.

Andelsbelopp:	
Värmlandstrafik	836 tkr
HSB Karlstad (50 kr)	
Kommentus samverkan	1,9 tkr
Karlstadsregionens Räddningstjänstförbund, bidrag	7330 tkr
Kommuninvest ekonomisk förening	540 tkr
Klarälvens samordningsförbund, bidrag	245 tkr

Värmlands Vårdförbund  
Forshaga hälsan

Kommunala entreprenader saknas enligt RKR:s definition.

## Kommunkoncernen

Koncernen Forshaga kommun omfattar Kommunen samt Kommunala Bostadsföretaget Forshagabostäder AB, moderbolag med dotterbolagen Forshaga Energi AB och Forshaga Fibernät AB.

Kommunkoncernens ekonomiska sammanställningar återfinns i sk sammanställd redovisning längre fram i årsredovisningen.

## Kommunala bostadsföretaget Forshaga bostäder AB

### Moderbolag

Bolaget ägs till 100 % av Forshaga Kommun.

Forshaga kommuns avsikt med bostadsföretaget är att långsiktigt främja försörjningen av bostäder och kommersiella lokaler. Forshagabostäder AB ska tillsammans med olika berörda intressenter aktivt medverka till att stärka och utveckla Forshaga kommun genom att vara en attraktiv ort för bostäder och näringsliv.

### Förvaltning

Forshagabostäder AB har under året genomfört entreprenadupphandlingar för perioden 2010- 2014 och tecknat följande entreprenadavtal:

- HSB Centrala Värmland för ekonomisk förvaltning.
- HSB Centrala Värmland för skötsel och felanmälanfunktion.
- Keyline-Städ o Konsult AB för städning.

För avhjälpande av fel och reparationer har avtal tecknats med flera entreprenörer. Planerade underhållsåtgärder samt större investeringsprojekt upphandlas separat och utförs på entreprenad.

Övriga förvaltningsfrågor såsom VD-funktion, controller, teknisk förvaltning, bovärd administra-

tion/sekreterare och projekt och byggledning vid investeringar utförs av inom bolaget anställd personal.

Anställda i bolaget är:  
VD 50 %  
Förvaltare 100 %  
Underhållsingenjör 100 %  
Bovärd 100 %  
Reparatör 100 %

Vid årets slut uppgick bolagets bestånd till 776 lägenheter, 80 lokaler, 100 garage och 126 p-platser. Total uthyrningsbar yta är 58 691 m<sup>2</sup>.

#### Underhållsarbeten

Underhåll har under verksamhetsåret genomförts kundanpassat i lägenheter. Arbetena avser främst byte av vitvaror, köksfläktar målningsarbeten samt byte av ytskikt. Felavhjälpande, ej planerat underhåll och reparationer har fortlöpande genomförts under året.

#### Investeringar

De största investeringar under 2009 består av nyproduktion av bostadshus i Deje 16 lägenheter och ombyggnad av bibliotek till 2 affärslokaler i Forshaga.

Bolagets totala kostnad för underhåll 2009 uppgick till 10,7 Mkr varav 3,9 Mkr avsåg felavhjälpande underhåll och reparationer.

#### Hyresförhandlingar

Hyresuttaget har varit oförändrat under hela året. Hyresförhandling för 2010 med hyresgästföreningen har genomförts. Parterna enades om en hyreshöjning om 0,75 %.

#### Efterfrågan på bostäder

Efterfrågan på FABO:bostäder har under verksamhetsåret varit god. Vakansläget har pendlat mellan 5 - 15 tomma lägenheter. I centrala lägen i de båda tätorterna är det kö. Framförallt efterfrågas bostäder med hög standard samt tillgänglighet genom hissar. En viss avmattning på efterfrågan har märkts under hösten i Deje.

#### Framtiden

##### Nuläge

Lågt vakansläge i kombination med kostnadseffektivitet och låga räntor innebär att bolaget budgeterar ett positivt resultat för 2010.

Oron på finansmarknaden och därmed dålig tillväxt i ekonomin kommer att innebära låga styrräntor. Detta är mycket positivt för bolaget eftersom detta slår igenom på våra boräntor som får till följd lägre kapitalkostnader.

Vakansläget under 2010 bedöms att vara tillfredsställande.

Arbete pågår med att försöka utveckla ett bostadsprojekt med 16 lägenheter i centrala Forshaga. Program, projektering och upphandling samt marknadsföring kommer att genomföras under 2010.

Under 2009 utfördes en extern värdering av företagets fastighetsinnehav, vilken redovisas till företagets ledning under slutet av januari 2010. Värderingen kommer att ligga till grund för fortsatta diskussioner avseende de enskilda fastigheternas värde, för att säkerställa att rätt värde åsätts fastighetsinnehavet.

Den första genomgången indikerar ett totalt värde på fastigheterna på 325 Mkr. Bokfört värde uppgår till 263 Mkr vid utgången av 2009 exklusive småhusen på Lundahöjd, vilka kommer att försälas och därför inte omfattas av värderingen.

Enskilda fastigheter kan dock komma att skrivas ned, då det bokförda värdet överstiger bedömt marknadsvärde. Den slutliga genomgången av fastighetsvärdena kommer att göras under första halvåret 2010.

#### Möjligheter

För att behålla befintliga kunder måste Forshaga bostäder AB intensifiera arbetet med att utveckla en professionell kundvård och ha en fortsatt hög produktivitet, rimliga hyresnivåer och ett högt bovärde.

Kombinationen låga räntor, låg vakansgrad och kostnadseffektivitet i förvaltningen är positivt resultatmässigt för bolaget. Kan man parallellt med detta ytterligare effektivisera för att kompensera ökade driftkostnader kommer bolaget att redovisa ett positivt resultat under 2010.

#### Resultat

Bolaget redovisar för 2009 ett negativt resultat med - 0,8 Mkr före bokslutsdispositioner (och ett noll resultat efter bokslutsdispositioner).

#### Forshaga Energi AB

##### Dotterbolag

Dotterbolaget Forshaga Energi AB har som huvudsaklig verksamhet att producera och försälja värmeenergi samt tillhandahålla fastighetsnära tjänster inom Forshaga kommun. Anläggningarna har kapacitet att producera 19 750 Mwh. Försäljningen uppgår till cirka 14,3 Mkr, vilket är i nivå med budget.

Investeringar som genomförts i värmecentraler och ute i fastigheter har givit avsett resultat.

#### Förvaltning

Forshaga Energi AB har upphandlat för perioden 2010-2014 entreprenadavtal med HSB Centrala

Värmland. Avtalet omfattar ekonomisk, administrativ förvaltning. Vidare har bolaget förlängt entreprenadavtalet avseende tillsyn och skötsel med HSB Centrala Värmland under 1 år till 2010-12-31. Avtalet omfattar även avhjälpande av fel, reparationer och jour. Större investeringsprojekt upphandlas och utförs på entreprenad. Övriga förvaltningsfrågor såsom VD-funktion, controller, teknisk förvaltning, administration/sekreterare, projekt och bygglösning vid investeringar handläggs av inom bolaget anställd personal.

#### Planerat underhåll och reparationer

Under året har årligt underhåll genomförts i samband med driftsstörningar under pågående eldningssäsong. Kostnaden för detta är ca 0,7 Mkr. Underhållet har till merparten avsett pannor och tillhörande pannutrustning.

Under 2009 genomfördes reparationer för en kostnad av ca 1,2 Mkr. Reparationer har i huvudsak gällt anläggningarnas fastbränslepannor.

#### Investeringar

Under 2009 har investeringar i fjärrvärmeanslutningar genomförts för en kostnad av ca 1,6 Mkr. Vidare pågår ett antal investeringar om ytterligare 5,0 Mkr.

#### Framtiden

Under 2010 är 2 villaanslutningar planerade.

Offerter om 2 flerbostadshus i Forshaga har lämnats vilka kan komma att anslutas.

Projektering av ny fjärrvärmecentral i Deje pågår vilken beräknas vara klar mars 2010.

#### Resultat

Bolaget redovisar för 2009 ett negativt resultat på -1,3 Mkr före bokslutsdispositioner (och -0,6 Mkr efter bokslutsdispositioner). Driftsstörningarna har i Forshaga och Deje varit markanta under året. Störningarna har inträffat under kalla perioder vilket medfört kraftigt försämrat driftsnetto.

#### Forshaga Fibernät AB

##### Dotterbolag

Kommunfullmäktige har, 2009-05-26 KF § 43, beslutat godkänna att FABO bildar dotterbolaget Forshaga Fibernät AB samt att kommunens fibernät säljs till det nybildade bolaget för 4 mkr, vilket skett i slutet på året. Syftet med bolaget är att bedriva nätverksamhet för överföring av bredbandstjänster inom Forshaga kommun samt utveckla bredbandstjänster inom fastighetsbeståndet till externa fastighetsägare, företag med flera. Bolaget har bildats, men kommer inte i gång med någon verksamhet förrän i januari 2010 då övertagandet av fibernätet sker.

#### Resultat

Bolaget redovisar för 2009 en underskott på -0,05 Mkr.

#### Resultat FABO koncernen

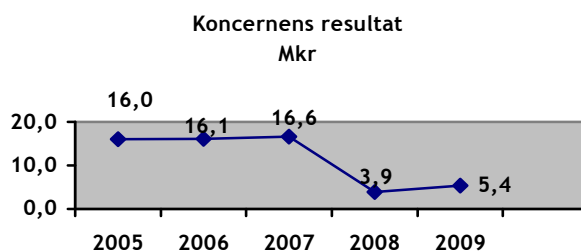
Totalt uppvisar koncernen Forshaga bostäder AB ett resultat på -1,7 Mkr 2009 efter koncernelimineringar och bokslutsdispositioner (FABO -0,8, FEAB -1,3, Fibernät AB -0,05 och bokslutsdispositioner inom koncernen på 0,4 Mkr) mot 1,0 Mkr 2008.

I prognosen som lämnades vid delårsbokslutet räknade man med ett positivt resultat på 1,3 Mkr för 2009. Det negativa resultatet och avvikelserna mot prognosen beror på felbedömning av framförallt underhållskostnader och andra ej budgeterade kostnader, som blev dyrare än beräknat.

#### Finansiell analys - koncernkoncernen

##### Koncernens resultat

Resultatet i koncernkoncernen uppgår till 5,4 Mkr. Kommunen redovisar ett positivt resultat med 7,0 Mkr och den övriga koncernen redovisar ett resultat på -1,6 Mkr. Koncernen har under 2009 förbättrat sitt resultat med 1,5 Mkr från 3,9 Mkr till 5,4 Mkr. Diagrammet visar koncernens resultat åren 2005-2009.



##### Koncernens finansnetto

Finansnettot har förbättrats med 5,2 Mkr i förhållande till 2008 och uppgår vid årsskiftet till -10,5 (-15,5) Mkr, d v s räntekostnaderna är större än ränteintäkterna. Den största delen av kostnadsrätterna står Bostadsbolaget för.

##### Koncernens likviditet

Koncernens likvida medel uppgår till 10,1 Mkr, varav 0,9 Mkr hänförs till kommunen. Koncernens likvida medel minskade ytterligare under 2009 med -10,9 Mkr. Den försämrade likviditeten härrör från bostadsbolaget, medan kommunens likviditet är oförändrad mot sista december 2008.

##### Koncernens eget kapital

Det egna kapitalet har ökat i förhållande till 2008 med 5,4 Mkr och uppgår vid årsskiftet till 326,2 Mkr.

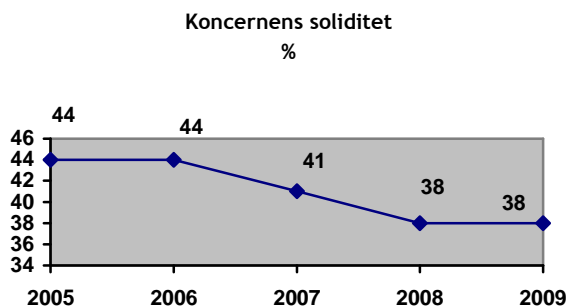
### Koncernens långfristiga skulder

Koncernens långfristiga skulder har minskat med 24,4 Mkr och uppgår till 369,0 Mkr 2009. Minskningen i förhållande till 2008 beror till största delen på att hos kommunen har 20 Mkr (nästa års amorteringar) omklassificerats från långfristig till kortfristig skuld. Resterande beror på amorteringar och omläggning av lån hos bostadsbolaget. Den största delen av skulden avser dock fortfarande bostadsbolaget, som har en låneskuld på 277,0 Mkr. Kommunen har vid utgången av 2009 en långfristig låneskuld på 92,0 Mkr, som främst beror på lån avseende Lärcenter.

### Koncernens soliditet

Koncernens soliditet ligger totalt på samma nivå 2009 som den gjorde 2008 och uppgår till 38 %. Inom koncernen har kommunens soliditet ökat med ca 1 %, och bostadsbolagets minskats med motsvarande.

Soliditetsmättet visar i vilken utsträckning koncernen med egna medel finansierar anskaffningen av tillgångar. För kommunen är soliditeten 56 %. Skuldsättningen är alltså högre i koncernen än i kommunen.



Soliditeten för koncernen Forshagabostäder AB uppgår till 10 % (11 % år 2008). Det är viktigt att soliditeten i bolaget är god, annars riskerar kommunen att som ägare och borgensman att få stå för bolagets skulder vid eventuella finansiella svårigheter.

### Koncernens nettoinvesteringar

Investeringsvolymen i koncernen uppgår till 44,1 Mkr, varav kommunen står för 31,5 Mkr (varav 1,1 avser investering i finansiella anläggningstillgångar) och Forshagabostäder för 12,6 Mkr. I förhållande till 2008 är det en kraftig minskning med 84,1 Mkr, främst beroende på att den stora investeringen avseende Lärcenter slutförts under året och att investeringsvolymen därefter dragits ned igen. De största investeringarna är Lärcenter för kommunen och nyproduktion av bostadshus i Deje för bostadsbolaget. Investeringarna för bostadsbolaget är i stort sett på samma nivå som föregående år.

## SAMMANSTÄLLD REDOVISNING

RESULTATRÄKNING	Not	Kommun	Koncern	Koncern
(belopp i Mkr)		2009	2009	2008
Verksamhetens intäkter	1	148,1	195,8	195,2
Verksamhetens kostnader	1	-626,5	-661,4	-651,9
Avskrivningar	2	-27,9	-35,9	-33,3
<b>Verksamhetens Nettokostnader</b>		<b>-506,2</b>	<b>-501,6</b>	<b>-490,0</b>
Skatteintäkter	3	392,6	392,6	391,9
Generella statsbidrag och utjämning	3	124,2	124,2	118,1
Finansiella intäkter	4	0,8	1,1	2,0
Finansiella kostnader	5	-4,3	-11,4	-17,5
<b>Resultat före extraordinära poster</b>		<b>7,0</b>	<b>4,9</b>	<b>4,3</b>
Extraordinära intäkter				
Extraordinära kostnader				-0,1
Bokslutsdispositioner				
Återföring från periodiseringsfond uppskjuten skatt			0,4	
Skatt				-0,3
<b>Årets resultat efter skatt</b>	6	<b>7,0</b>	<b>5,4</b>	<b>3,9</b>

REDOVISNING AV KASSAFLÖDEN	Not	Kommun	Koncern	Koncern
DEN LÖPANDE VERKSAMHETEN		2009	2009	2008
Årets resultat	6	7,0	5,4	3,9
Av- och nedskrivningar	2	27,9	35,9	33,3
Förändrad avsättning	7	3,0	2,6	-0,2
Uppskjuten skatt				
Övriga ej likviditetspåverkande poster Ökning(+) Minskning (-)	8			0,1
<i>Medel från verksamheten före förändring av rörelsekapital</i>		37,9	43,9	37,1
Ökning (-) / minskning (+) kortfristiga fordringar	9	-2,7	-3,3	3,8
Ökning (-) / minskning (+) förråd och varulager			0,2	-0,1
Ökning (+) / minskning (-) kortfristiga skulder	10	16,3	16,8	9,8
<b>Medel från den löpande verksamheten</b>		<b>51,6</b>	<b>57,5</b>	<b>50,7</b>
<b>INVESTERINGSVERKSAMHETEN</b>				
Bruttoinvestering i materiella anläggningstillgångar		-35,0	-51,9	-136,5
Investeringsbidrag och övriga investeringsinkomster		2,2	2,2	
Investering i materiella anläggningstillgångar				
Försäljning av materiella anläggningstillgångar		2,3	6,7	9,0
Investering i finansiella anläggningstillgångar		-1,1	-1,1	-0,6
Försäljning av finansiella anläggningstillgångar		0,0	0,0	
<b>Medel från investeringsverksamheten</b>	11	<b>-31,5</b>	<b>-44,1</b>	<b>-128,2</b>
<b>FINANSIERINGSVERKSAMHETEN</b>				
Nyupptagna lån	12		157,3	53,6
Amortering av skuld	13	-20,0	-181,7	
Ökning av långfristiga fordringar				
Minskning av långfristiga fordringar				
<b>Medel från finansieringsverksamheten</b>		<b>-20,0</b>	<b>-24,4</b>	<b>53,6</b>
<b>ÅRETS KASSAFLÖDE</b>	14	<b>0,1</b>	<b>-10,9</b>	<b>-23,8</b>
Likvida medel vid årets början		0,9	21,0	44,8
Likvida medel vid årets slut		0,9	10,1	21,0

**SAMMANSTÄLLD REDOVISNING**

<b>BALANSRÄKNING</b>	Not	Kommun	Koncern	Koncern
(belopp i Mkr)		2009	2009	2008
<b>TILLGÅNGAR</b>				
<b>Anläggningstillgångar</b>				
<i>Immateriella anläggningstillgångar</i>				
<i>Materiella anläggningstillgångar</i>				
Mark, byggn och tekniska anläggningar	15	468,2	752,0	746,1
Maskiner och inventarier	16	19,0	46,1	44,9
<i>Finansiella anläggningstillgångar</i>		18,5	2,5	1,4
<b>Summa anläggningstillgångar</b>		<b>505,7</b>	<b>800,6</b>	<b>792,5</b>
<b>Omsättningstillgångar</b>				
Förråd			0,6	0,8
Kortfristiga fordringar		46,2	43,7	29,8
Kortfristiga placeringar				
Kassa och bank		0,9	10,1	21,0
<b>Summa omsättningstillgångar</b>		<b>47,1</b>	<b>54,4</b>	<b>51,6</b>
<b>Summa tillgångar</b>		<b>552,8</b>	<b>855,0</b>	<b>844,1</b>
<b>EGET KAPITAL, AVSÄTTNINGAR OCH SKULDER</b>				
Eget kapital	17	308,3	326,2	320,8
Därav eget kapital som består av pensionsreserv		3,0	3,0	3,0
Därav årets resultat		7,0	5,4	3,9
av årets resultat till reserv plusjobb				
<b>Avsättningar</b>				
Avsättningar	18	4,3	4,4	1,8
Långfristiga skulder	19	92,0	369,0	393,4
Kortfristiga skulder		148,2	155,4	128,1
<b>Summa skulder</b>		<b>240,2</b>	<b>524,4</b>	<b>521,5</b>
<b>Obeskattade reserver</b>			<b>0,0</b>	<b>0,0</b>
<b>Summa eget kapital, avsättningar och skulder</b>		<b>552,8</b>	<b>855,0</b>	<b>844,1</b>
Pensionsförpliktelser	20	282,2	282,2	273,6
Ställda panter och ansvarsförbindelser	21	270,5	3,9	4,3
Fastighetsinteckningar	22	0	84,4	84,4

**SAMMANSTÄLLD REDOVISNING**

**NOTER**

(belopp i Mkr)

**Not 1 - Verksamhetens intäkter/kostnader**

Koncerninterna intäkter /kostnader har eliminerats i allt väsentligt.

Elimineringen har utgått från uppgifter i kommunens redovisning.

**Not 2 - Avskrivningar**

Byggnader

27,7 27,4

Inventarier

5,6 8,6

**Summa**

**33,3 35,9**

**Not 3 - Skatteintäkter, generella statsbidrag och utjämning**

Kommunalskatteintäkter

391,9 392,6

Generella statsbidrag och utjämning

118,1 124,2

**Summa**

**510,0 516,8**

**Not 4 - Finansiella intäkter**

Forshaga kommun, ränteintäkter

0,6 0,8

Forshagabostäder AB, "

1,3 0,3

**Summa**

**2,0 1,1**

**Not 5 - Finansiella kostnader**

Forshaga kommun, räntekostnader långfristiga lån mm

5,2 4,3

Forshagabostäder AB, "

12,3 7,1

**Summa**

**17,5 11,4**

**Not 6 - Årets resultat**

Forshaga kommun

2,9 7,0

Forshagabostäder AB

1,0 -1,7

varav Forshagabostäder AB (moderbolaget)

0,4 -0,8

varav bokslutsdispositioner koncernen

-0,1 0,4

varav Forshaga Energi AB (dotterbolaget)

0,7 -1,3

varav Forshaga Fibernät AB (dotterbolaget)

0,0

Forshaga Munkfors Företagscentrum

-0,1

**Summa**

**3,9 5,4**

**Not 7 - Förändring avsättning**

Forshaga kommun

-0,2 3,0

Forshagabostäder AB

-0,4

**Summa**

**-0,2 2,6**

**Not 8 - Övriga ej likviditetspåverkande poster**

0,1

Uppskjuten skatt FABO

**Not 9 - Kortfristiga fordringar**

Forshaga kommun

4,0 -2,7

Forshagabostäder AB

-0,3 -0,7

Forshaga Munkfors Företagscentrum

0,2

**Summa**

**3,8 -3,3**

**Not 10 - Kortfristiga skulder**

Forshaga kommun

9,1 16,3

Forshagabostäder AB

0,9 0,4

Forshaga Munkfors Företagscentrum

-0,2

**Summa**

**9,8 16,7**

Noter	2008	2009
<b>Not 11 - Nettoinvesteringar</b>		
Forshaga kommun	115,7	31,5
Forshagabostäder AB	12,4	12,6
<b>Summa</b>	<b>128,2</b>	<b>44,1</b>
<b>Not 12 - Ökning av långfristiga skulder</b>		
Forshaga kommun	52,7	
Forshagabostäder AB	1,0	157,3
Företagscentrum		
<b>Summa</b>	<b>53,6</b>	<b>157,3</b>
<b>Not 13 - Minskning långfristiga skulder</b>		
Forshaga kommun		-20,0
Forshagabostäder AB		-161,6
<b>Summa</b>	<b>0,0</b>	<b>-181,6</b>
<b>Not 14 - Årets kassaflöde</b>		
Forshaga kommun	-21,8	0,1
Forshagabostäder AB	-2,0	-11,0
Forshaga Munkfors Företagscentrum	0,0	
<b>Summa</b>	<b>-23,8</b>	<b>-10,9</b>
<b>Not 15 - Mark, byggnader och tekn anlägg</b>		
Forshaga kommun	463,7	468,2
Forshagabostäder AB	282,4	283,8
<b>Summa</b>	<b>746,1</b>	<b>752,0</b>
<b>Not 16 - Maskiner och inventarier</b>		
Forshaga kommun	21,0	19,0
Forshagabostäder AB	24,0	27,1
<b>Summa</b>	<b>44,9</b>	<b>46,1</b>
<b>Not 17 - Eget kapital</b>		
Eget kapital	<b>320,8</b>	<b>326,2</b>
Rörelsekapital	-76,5	-101,0
Anläggningsskapital	397,4	427,2
<b>Not 18 - Avsättningar</b>		
Forshaga kommun, avsättningar pensionsförpliktelser	1,3	4,3
Forshagabostäder AB avsättningar för uppskjuten skatt	0,5	0,1
<b>Summa</b>	<b>1,8</b>	<b>4,4</b>
<b>Not 19 - Långfristiga skulder</b>		
Forshaga kommun	112,0	92,0
Forshagabostäder AB	281,4	277,0
(korrigerig har gjorts med 0,1 mkr 2008 mellan kortfristig & långfristig skuld)		
Företagscentrum	0,0	
<b>Summa</b>	<b>393,4</b>	<b>369,0</b>
<b>Not 20 - Pensionsförpliktelser, intjänade före 1998</b>	<b>273,6</b>	<b>282,2</b>
<b>Not 21 - Ställda panter och ansvarsförbindelser,</b>	<b>4,3</b>	<b>3,9</b>
<b>Forshaga kommun</b>		
<b>Not 22 - Fastighetsinteckningar, Forshagabostäder AB</b>	<b>84,4</b>	<b>84,4</b>

**KOMMUNEN**

**RESULTATRÄKNING**

(belopp i Mkr)

	Not	2008	2009	Avvikelse mot budget
Verksamhetens intäkter	1	140,9	148,1	21,2
Verksamhetens kostnader	1	617,8	-626,5	-15,8
Avskrivningar	2	-25,5	-27,9	0,1
<b>Verksamhetens</b>				
		-		
<b>Nettokostnader</b>		<b>502,4</b>	<b>-506,2</b>	5,6
Skatteintäkter	3	391,9	392,6	-8,1
Generella statsbidrag och utjämning	3	118,1	124,2	0,9
Finansiella intäkter	4	0,6	0,8	0,8
Finansiella kostnader	5	-5,2	-4,3	2,4
<b>Resultat före</b>				
<b>extraordinära poster</b>		<b>2,9</b>	<b>7,0</b>	1,6
Extraordinära intäkter				
Extraordinära kostnader				
<b>Årets resultat</b>		<b>2,9</b>	<b>7,0</b>	1,6

**REDOVISNING AV KASSAFLÖDEN**

**DEN LÖPANDE VERKSAMHETEN**

	Not	2008	2009	Avvikelse mot budget
Årets resultat		2,9	7,0	1,6
Av- och nedskrivningar	2	25,5	27,9	-0,1
Förändrad pensionsavsättning	6	-0,2	3,0	3,0
Övriga ej likviditetspåverkande poster Ökning(+) Minskning (-)	9			
<i>Medel från verksamheten före förändring av rörelsekapital</i>		28,2	37,9	4,4
Ökning (-) /minskning (+) kortfristiga fordringar	14	4,0	-2,7	-8,3
Ökning (-) /minskning (+) förråd och varulager				
Ökning (+) / minskning (-) kortfristiga skulder	19	9,1	16,3	11,1
<b>Medel från den löpande verksamheten</b>		<b>41,2</b>	<b>51,6</b>	<b>7,2</b>

**INVESTERINGSVERKSAMHETEN**

Bruttoinvestering i materiella anläggningstillgångar	7	116,5	-35,0	0,3
Investeringsbidrag och övriga investeringsinkomster	8		2,2	2,2
Investering i materiella anläggningstillgångar	9			0,0
Försäljning av materiella anläggningstillgångar	9	1,4	2,3	2,3
Investering i finansiella anläggningstillgångar	9	-0,6	-1,1	-1,1
Försäljning av finansiella anläggningstillgångar	9		0,0	0,0
		-		
<b>Medel från investeringsverksamheten</b>		<b>115,7</b>	<b>-31,5</b>	<b>4,8</b>

**FINANSIERINGSVERKSAMHETEN**

Nyupptagna lån		52,7		0,0
Amortering av skuld	10		-20,0	-20,0
Ökning av långfristiga fordringar				
Minskning av långfristiga fordringar				
<b>Medel från finansieringsverksamheten</b>		<b>52,7</b>	<b>-20,0</b>	<b>-20,0</b>

**ÅRETS KASSAFLÖDE**

Likvida medel vid årets början		22,7	0,9	
Likvida medel vid årets slut		0,9	0,9	

## BALANSRÄKNING

(belopp i Mkr)

	Not	2008	2009	Förändring
<b>TILLGÅNGAR</b>				
<b>Anläggningstillgångar</b>				
<i>Immateriella anläggsningstillgångar</i>				
<i>Materiella anläggningstillgångar</i>				
Mark, byggn o tekniska anläggningar	11	463,7	468,2	4,5
Maskiner och inventarier	12	21,0	19,0	-2,0
Övriga materiella anläggningstillgångar				
<i>Finansiella anläggningstillgångar</i>	13	17,4	18,5	1,1
<b>Summa anläggningstillgångar</b>		<b>502,1</b>	<b>505,7</b>	<b>3,6</b>
<b>Omsättningstillgångar</b>				
Förråd mm				
Kortfristiga fordringar	14	43,5	46,2	2,7
Kortfristiga placeringar				
Kassa och bank	15	0,9	0,9	0,1
<b>Summa omsättningstillgångar</b>		<b>44,4</b>	<b>47,1</b>	<b>2,7</b>
<b>Summa tillgångar</b>		<b>546,5</b>	<b>552,8</b>	<b>6,4</b>
<b>EGET KAPITAL, AVSÄTTNINGAR OCH SKULDER</b>				
<b>Eget kapital</b>				
Därav eget kapital som består av pensionsreserv	16	3,0	3,0	7,0
Därav årets resultat	16	2,9	7,0	4,1
av årets resultat till reserv plusjobb	16			0,0
<b>Avsättningar</b>				
Avsättningar för pensioner och liknande förpliktelser	17	1,3	4,3	3,0
Andra avsättningar				
<b>Skulder</b>				
Långfristiga skulder	18	112,0	92,0	-20,0
Kortfristiga skulder	19	131,8	148,2	16,3
<b>Summa skulder</b>		<b>243,8</b>	<b>240,2</b>	<b>-3,7</b>
<b>Summa eget kapital, avsättningar och skulder</b>		<b>546,5</b>	<b>552,8</b>	<b>6,4</b>
<b>Panter och ansvarsförbindelser</b>				
Pensionsförpliktelser	20	273,6	282,2	8,6
Ställda panter och ansvarsförbindelser	21	278,8	270,5	-8,4
Privata medel	22	0,1	0,1	0,0
Beviljad checkräkningskredit	23	100,0	100,0	0,0
Operationella leasingavtal	24	3,8	3,7	-0,1

**KOMMUNEN**

	2008	2009
<b>NOTER</b> (belopp i Mkr)		
<b>Not 1 - Intäkter/kostnader</b>		
Verksamhetens intäkter enl driftredovisningens slutsumma	220,8	228,2
Avgår interna fördelningar, lokalvård och hyror mm.	-79,9	-80,0
<b>Verksamhetens intäkter efter justering</b>	<b>140,9</b>	<b>148,1</b>
Verksamhetens kostnader enl driftredovisningens slutsumma	-734,6	-750,0
Avgår kapitalkostnader enligt nominell metod	46,6	49,8
Avgår interna personalförsäkringsavgifter	114,0	113,9
Faktiska personalförsäkringsavgifter	-94,6	-87,3
Avgår interna fördelningar, hyror och lokaler mm.	79,9	80,0
Fastighetsskatt	0,0	-0,1
Särskild löneskatt	-3,1	-6,0
Årets nyintjänade pensionsrättigheter	0,3	-2,3
Utbetalning av pensioner	-21,0	-24,5
Inlösta borgensåtgärdanden	-5,3	0,0
<b>Verksamhetens kostnader efter justeringar</b>	<b>-617,8</b>	<b>-626,5</b>
<b>Not 2 - Avskrivningar</b>		
Avskrivningar utgörs av planenliga avskrivningar beräknade på tillgångarnas anskaffningstid enligt nominell metod. Fr o m 2001 påbörjas avskrivning innevarande år om anläggningen/ Inventariet tagits i bruk.		
Årets avskrivningar	-25,5	-27,9
Nedskrivning		
<b>Summa</b>	<b>-25,5</b>	<b>-27,9</b>
<b>Not 3 - Skatteintäkter, generella statsbidrag och utjämning</b>		
Kommunalskatteintäkter:		
Preliminära skatteintäkter	395,4	406,1
Prognos för slutavräkning	-2,7	-13,9
Justeringspost slutavräkning	-0,8	0,4
<b>Summa</b>	<b>391,9</b>	<b>392,6</b>
Generella statsbidrag och utjämning:		
Inkomstutjämningsbidrag	110,9	115,2
Bidrag för LSS-utjämning	4,1	5,5
Kostnadsutjämning	-6,8	-9,1
Införandebidrag		
Regleringsavgift & regleringsbidrag	-5,2	-5,6
Generellt sysselsättningsstöd		
Kommunal fastighetsavgift	15,1	18,2
<b>Summa</b>	<b>118,1</b>	<b>124,2</b>
<b>Summa - Skatteintäkter, generella statsbidrag och utjämning</b>	<b>510,0</b>	<b>516,8</b>
<b>Not 4 - Finansiella intäkter</b>		
Ränteintäkter på bankmedel mm och för 2009 SKL:s engångsutbetalning på 0,6 Mkr.	0,6	0,8
<b>Not 5 - Finansiella kostnader</b>		
Räntekostnader på långfristiga mm	5,1	4,2
Räntekostnader pensioner	0,1	0,1
<b>Summa</b>	<b>5,2</b>	<b>4,3</b>
Lånekostnader redovisas enligt huvudmetoden och belastar resultatet för den period de hänförs till.		

	2008	2009
<b>Not 6 - Förändrad pensionsavsättning</b>		
Pensioner	-0,1	0,1
Garantipension	-0,1	2,3
Särskild löneskatt	0,0	0,6
<b>Summa</b>	<b>-0,2</b>	<b>3,0</b>
<b>Not 7 - Bruttoinvestering i materiala anläggningstillgångar</b>		
Årets investeringar, hämtas från investeringsredovisningen	116,5	35,0
<b>Not 8 - Investeringsbidrag och övriga investeringsinkomster</b>		
Hämtas från investeringsredovisningen	0,0	2,2
<b>Not 9 - Investering i materiala anläggningstillgångar</b>	0,0	0,0
<b>Not 9 - Försäljning av materiala anläggningstillgångar</b>		
Försäljning av följande objekt har skett under året med totalt:	1,4	2,3
Forshaga Polaris 1, Förskolan Backsippan, verifikation 91120 & 91049		
Fibernätet i Forshaga, verifikation 931867		
<b>Not 9 - Investering i finansiella anläggningstillgångar</b>	-0,6	-1,1
Hämtas från investeringsredovisningen (för 2009 avses lån till Hagfors kommun avseende förskottering Vägverket RV 62. Lånet är klassificerat som en långfristig fordran).		
<b>Not 9 - Försäljning av finansiella anläggningstillgångar</b>		
Försäljning av följande objekt har skett under året med totalt:		0,0
BRF Dungen i Forshaga, verifikation 93015		
<b>Not 10- Minskning av långfristiga skulder</b>		
Amortering av långfristiga lån (nästa års amorteringar)	0,0	20,0
<b>Summa</b>	<b>0,0</b>	<b>20,0</b>
<b>Not 11 - Mark, byggnader och tekniska anläggningar</b>		
Anskaffningsvärde	625,2	730,5
Årets nyanskaffningar, nettoinvesteringar	106,5	27,0
Årets avskrivningar	-21,7	-21,1
Ackumulerade avskrivningar	-227,8	-249,5
Ackumulerade upp/nedskrivningar	-17,2	-17,2
Försäljningar	-1,2	-1,3
<b>Summa</b>	<b>463,7</b>	<b>468,2</b>
<b>Fastigheter efter användningsområde:</b>		
Markreserv	11,6	11,6
Verksamhetsfastigheter	295,5	305,9
Fastigheter för affärsverksamhet	73,9	71,0
Publika fastigheter	55,2	53,8
Fastigheter för annan verksamhet	27,4	25,9
Övriga fastigheter	0,1	0,0

	2008	2009
<b>Not 12 - Maskiner och inventarier</b>		
Anskaffningsvärde	75,6	85,5
Årets nyanskaffningar	9,9	5,8
Årets avskrivningar	-3,8	-6,7
Försäljningar		-1,0
Ackumulerade avskrivningar	-60,8	-64,5
<b>Summa</b>	<b>21,0</b>	<b>19,0</b>
<b>Not 13 - Finansiella anläggningstillgångar</b>		
<u>Aktier och andelar:</u>		
Forshagabostäder AB	16,0	16,0
Värmlandstrafik (836 tkr)	0,8	0,8
Kommentus Samverkan AB (1,9 tkr)		
HSB (50 kr)		
Lån Hagfors kommun för förskottering vägbygge Rv 62 till Vägverket		1,1
Kommuninvest ekonomisk förening, (540 tkr)	0,5	0,5
Andelskapital i Kommuninvest ekonomisk förening avser inbetalt andelskapital. Kommuninvest ekonomisk förening har därefter beslutat om insatsemissioner om sammanlagt 19.467 kr för Forshaga kommun. Forshaga kommuns totala andelskapital i Kommuninvest ekonomisk förening uppgick 2009-12-31 till 575.667 kr.		
<u>Bostadsrätter:</u>		
Brf Ängen (30 tkr) och HSB (6,1 tkr)	0,1	0,0
<b>Summa</b>	<b>17,4</b>	<b>18,5</b>
<b>Not 14 - Kortfristiga fordringar</b>		
Kundfordringar	13,2	12,7
Upplupna intäkter	13,9	11,7
varav kommunal fastighetsavgift (2009)	3,0	3,1
Förutbetalda kostnader	10,9	13,6
Övriga fordringar	5,4	8,1
<b>Summa</b>	<b>43,5</b>	<b>46,2</b>
<b>Not 15 - Kassa och bank</b>		
Postgiro	0,0	0,0
Checkräkning	0,1	0,1
Övriga banker	0,8	0,9
<b>Summa</b>	<b>0,9</b>	<b>0,9</b>
<b>Not 16 - Eget kapital</b>		
<b>Eget kapital</b>	<b>301,3</b>	<b>308,3</b>
<b>Rörelsekapital</b>	<b>-87,4</b>	<b>-101,1</b>
<b>Anläggningsskapital</b>	<b>388,8</b>	<b>409,4</b>
<b>Avstämning av balanskravet:</b>		
Årets resultat enligt resultaträkningen	2,9	7,0
Avgår : samtliga realisationsvinster	-0,4	-2,0
Synnerliga skäl enligt KL 8 kap 5 §	0,0	0,0
<b>Justerat resultat</b>	<b>2,5</b>	<b>5,0</b>

	2008	2009
<b>Balanskravsutredning:</b>		
Årets justerat resultat enligt resultaträkningen	2,5	5,0
Disponering av reserv plusjobb		
Uppbyggnad av reserv plusjobb		
<b>Årets balanskravresultat</b>	<b>2,5</b>	<b>5,0</b>
<b>Not 17 - Avsättningar</b>		
Avsättningar nyintjänade pensionsrättigheter	0,9	1,0
Särskild avtalspension (ÖK-SAP)	0,1	2,4
Särskild löneskatt	0,3	0,8
<b>Summa</b>	<b>1,3</b>	<b>4,3</b>
Visstidsförordnanden tillämpas inte för kommunens anställda. Pension enligt PRF-KL utgår till en förtroendevald.		
<b>Not 18 - Långfristiga skulder</b>		
Skandinaviska Enskilda Banken, utnyttjad checkräkningskredit	0,0	0,0
Kommuninvest, lån (60 Mkr förfaller 2011-02-24, 32 Mkr förfaller 2012-09-17)	112,0	92,0
<b>Summa</b>	<b>112,0</b>	<b>92,0</b>
<b>Not 19 Kortfristiga skulder</b>		
<b>Leverantörsskulder</b>	<b>41,7</b>	<b>22,9</b>
<b>Personalens skatter och avgifter</b>	<b>39,1</b>	<b>38,3</b>
varav källskatt	6,1	6,2
varav övertidsskuld	1,1	1,1
varav semesterlöneskuld	17,2	17,0
varav arbetsgivaravgifter	14,6	14,1
<b>Övriga kortfristiga skulder</b>	<b>28,0</b>	<b>35,0</b>
varav avräkning Forshagabostäder AB	15,0	7,2
varav avräkning Forshaga Energi AB	3,8	1,0
varav utnyttjad checkräkningskredit kortfristig del	7,3	5,2
<b>Förutbetalda intäkter</b>	<b>4,9</b>	<b>33,3</b>
varv förutbetalda skatteintäkter	0,0	16,2
<b>Upplupna kostnader</b>	<b>18,2</b>	<b>18,6</b>
varav särskild löneskatt	3,1	3,1
varav pensionskostnader	11,9	12,6
<b>Summa</b>	<b>131,8</b>	<b>148,2</b>
<b>Not 20 - Pensionsförpliktelser</b>		
Pensionsförpliktelser intjänade före 1998	273,6	282,2
Ansvarsförbindelse per 2008-12-31, 220,2		
Ränteuppräknig	3,5	
Basbeloppsuppräknig	11,5	
Gamla utbetalningar	-7,2	
Aktualisering	0,5	
Övrigt	-1,4	
Ansvarsförbindelse per 2009-12-31, 227,1		
Löneskatt	55,1	
<b>Totalt utgående</b>	<b>282,2</b>	

	2008	2009
<b>Not 21 - Panter och borgensförbindelser</b>		
Kommunägda företag:		
Forshagabostäder AB	256,3	248,3
Forshaga Energi AB	18,3	18,3
Egna hem, småhus och bostadsrätter:		
Kommunala förlustgarantier	0,4	0,3
Föreningar:		
Forshaga Golfklubb	3,5	3,5
Forshaga IF	0,4	0,2
<b>Summa borgensåtagande</b>	<b>278,8</b>	<b>270,5</b>
<p>Forshaga kommun har i april 2007 ingått en solidarisk borgen såsom för egen skuld för Kommuninvest i Sverige AB:s samtliga förpliktelser. Samtliga 248 kommuner som per 2009-12-31 var medlemmar i Kommuninvest har ingått likalydande borgensförbindelser. Mellan samtliga dessa kommuner har ingåtts ett avtal om hur ansvaret skall fördelas på varje medlemskommun vid ett eventuellt infriande av borgensansvaret. Principerna för denna fördelning sker efter en beräkningsmodell grundad på samtliga medlemskommuners respektive ägarandel i Kommuninvest. Forshaga kommun hade vid årsskiftet 2009/2010 en ägarandel i Kommuninvest som uppgick till 0,21 procent.</p>		
<b>Not 22 -Privata medel</b>	<b>0,1</b>	<b>0,1</b>
Avser likvida medel tillhörande omsorgstagare inom äldre- och handikappomsorg där kommunens personal i sin tjänst hanterar sk fickpengar.		
<b>Not 23 - Beviljad checkräkningskredit</b>	<b>100,0</b>	<b>100,0</b>
Kommunen har totalt 100 Mkr i beviljad checkräkningskredit. Vid årsskiftet var krediten utnyttjad med 5,2 Mkr och skulden har klassificerats som kortfristig.		
<b>Not 24 Operationella leasingavtal</b>		
Det sammanlagda beloppet på balansdagen av framtida minimileasavgifter för operationella leasingavtal med löptid >3 år fördelade på förfallotidpunkter enligt följande:		
inom ett år:	0,1	0,0
senare än ett år, men inom fem år:	0,5	1,3
senare än fem år:	3,3	2,4
<b>Summa</b>	<b>3,8</b>	<b>3,7</b>
Upplysning: Summan av betalda leasingavgifter under året	4,4	3,8

## VERKSAMHETSBERÄTTELSE

### KOMMUNSTYRELSEN

Ordförande: Angelica Rage (s),  
kommunalråd



### Resultaträkning

(belopp i Mkr)	2007	2008	2009
Verksamhetens intäkter	151,9	137,3	123,9
Verksamhetens kostnader	249,4	246,3	224,7
<b>Netto</b>	<b>97,5</b>	<b>10,0</b>	<b>100,8</b>
Verksamhetens budget	97,2	109,8	102,9
<b>Resultat</b>	<b>-0,3</b>	<b>0,8</b>	<b>2,2</b>

## KOMMUNLEDNINGSKONTORET

### Måluppfyllelse

Kommenteras under respektive verksamhet.

### Ekonomiskt utfall

Kommunledningskontoret uppvisar sammantaget ett överskott mot budget på 0,5 Mkr, främst tack vare reavinsten av försäljningen av Fiber-nätet. Överskottet är ett resultat av såväl negativa som positiva poster.

## Samhällsplanering/Översiktsplan

### Måluppfyllelse

Planeringen var att översiktsplanen skulle antas under 2009. Kommunfullmäktige antog översiktsplanen i januari 2010.

### Viktiga händelser

Samrådsförfarandet har genomförts under våren.

### Ekonomiskt utfall

Budgeterad medel var 0,04 Mkr, vilket visade sig vara för lite. Underskottet beräknas till 0,142 Mkr.

### Framtiden

Översiktsplanen antas i kommunfullmäktige i januari 2010.

## Krisledning

I samarbete med Karlstadsregionens Räddningstjänstförbund och den gemensamma Krisledningsnämnden verka för stärkt beredskap och planer för krislägen.

### Viktiga händelser

Hammarö, Kil, Grums och Forshaga har en gemensam resurs för att kunna arbeta mer strukturerat med lagen om skydd om olyckor. Det har inneburit en avsevärd förbättring för att i nära samarbete med verksamheterna arbeta med utbildning och övning vid eventuella olyckor. Forshaga kommuns ledning har övat för att kunna hantera ett elavbrott.

### Ekonomiskt utfall

Ett överskott redovisas mot budget på 0,132 Mkr.

### Investeringar

Kommunfullmäktige omfördelade investeringspengar för att inköpa samma digitaliserade kartor som övriga i Karlstadsregionens kommuner.

### Framtiden

Kommunfullmäktige har avsatt resurser utbildning av all personal i brand. En utbildningsplan har antagits så personalen förbereds på ett teoretiskt och praktiskt sätt.

### Nyckeltal

Mätbara nyckeltal saknas.

## Näringslivsutveckling

### Måluppfyllelse

Den långsiktiga målsättningen med näringslivsarbetet är att skapa en stabil näringslivsplattform som vid 2011 års mätning ska ta Forshaga kommun (företagen och kommunen) upp till plats 105 på Svenskt Näringslivs årliga mätning av näringslivsklimatet.

### Viktiga händelser

- Spontana företagsbesök för att bygga upp ett förtroende och en ömsesidig relation hos kommunens företagare har prioriterats under året. Under perioden har 145 olika företag besökts.
- Kommunens satsning på en näringslivsresurs har inneburit ett ökat inflödet

av frågor och uppdrag från företagarna. En metod för att kvalitetssäkra att alla förfrågningar besvaras inom en rimlig tid har utarbetats.

- Bildandet av en gemensam centrumförening i kommun har påbörjats.
- Näringslivsutveckling och Turism/Sportfiskeutveckling blev en enhet under året och går numera under namnet Näringslivsenheten.

### Ekonomiskt utfall

En negativ avvikelse mot budget på 0,018 Mkr. Underskottet beror på att Näringslivsenheten bidrog med finansiella medel till Torgvärdarna på Lärcenter.

### Investeringar

Inga investeringar har gjorts.

### Framtiden

Kommunala inköp av varor och tjänster är en fråga som alltid berör. Här finns mycket att verka för både i organisationen Forshaga kommun och hos företagarna i kommunen. Under det kommande året gäller det att kontinuerligt och enträget föra en dialog, internt i kommunen, om hur vi ska agera vid upphandlingar samt ge företagarna kunskap om upphandlingsprocessen.

### Nyckeltal

	Budget	Resultat
Frukostmöte	4	0
Företagsbesök (politiker)	0	25

## Turism/Sportfiskeutvecklingen

### Måluppfyllelse

Marknadsföring i upparbetade kanaler tillsammans med andra aktörer och nätverksarbetet med viktiga aktörer ligger till grund för att målen har uppnåtts.

### Viktiga händelser

- Stor ökning av beläggningen på campingen
- Utställningen av alster från lokala konstnärer i Klarälvsrummet attraherade många besökare.
- Boka boende och/eller upplevelser genom onlinesystemet destinationvarmland.se har kommit igång. Fler och fler entreprenörer nyttjar systemet.
- Samarbete med besöksnäringsenheten har intensifierats.
- Projektet, Fiske för framtiden beviljades och finansieras av Leaderområdet Närheten.
- Näringslivsutveckling och Turism/Sportfiskeutveckling blev en enhet

under året och går numera under namnet Näringslivsenheten.

### Ekonomiskt utfall

En positiv avvikelse mot budget på 0,331 Mkr. Överskottet uppkommer av fler gästnätter på campingen, ökad försäljning på turistbyrån och lägre personalkostnader pga. föräldraledig av turistchef.

### Investeringar

Större investeringar under år 2009 var inköp av bryggor med syfte att öka tillgängligheten till forsen och uppdatering av webbkameror för att kunna visa livebilder från forsen.

### Framtiden

- Det är av yttersta vikt att fortsätta arbetet med att förtydliga och förstärka samarbetet med besöksnäringsenheten i kommunen.
- Ta aktivt del av VisitVärmlands nya strategi- och handlingsplan och stödja arbetet med att implementera planerna hos entreprenörerna.
- Klarälvprojektet pågår under hela 2010 och projektet, Waterways for growth genomförs under åren 2010 - 2011.

### Nyckeltal

	Budget	Utfall
Besök turistbyrån	2 900	3231
Besök Klarälvsrummet	350	1057
Gästnätter campingen	1 000	3454

## Information/marknadsföring

### Måluppfyllelse

Genom främst kommunens webbplats och kommundidningen Kontakten har rättvis och nyanserad information erbjudits kommunanställda, kommuninvånare och övriga. Kommunen har lanserat en ny webbplats, vars syfte är ökad tillgänglighet, användbarhet och delaktighet. Annonsering i tidningar (regionalt) i syfte att stärka bilden av Forshaga kommun -Barnkommun i Värmland. Media har försetts med för kommunen positiva uppslag som resulterat i 29 artiklar/utsändningar (varav 18 om barn/unga), vilket innebär 67% av samtliga positiva artiklar/utsändningar om kommunen.

### Viktiga händelser

- Ny webbplats (forshaga.se) med ökad tillgänglighet och användbarhet lanserades
- Uppvaktning av nyfödda fortsatte
- Arbete med Forshaga kommun som tydlig och enhetlig avsändare har fortskridit
- Deltagande i projekt, mässor och evenemang

### Ekonomiskt utfall

Verksamheten håller budget och uppvisar nollresultat.

### Investeringar

Webbprojekt inkl. byte av webbpubliceringsverktyg har genomförts. Sommaren 2009 togs kommunens nya webbplats i bruk. Överskott 30 tkr överförs till 2010 KLK webbpubl. verktyg och avser intranät.

### Framtiden

Under 2010 kommer följande att prioriteras:

- Utgivning av 6 nummer av Kontakten.
- Uppvaktning av nyfödda.
- Fortsatt arbete med att utveckla kommunens webbplats forshaga.se.
- Skapa ett nytt intranät.
- Aktivt marknadsföra Forshaga kommun i närområdet med budskap -Barnkommun i Värmland.
- Uppdatera informations- och marknadsföringsmaterial.
- Arbeta för att stärka varumärket Forshaga kommun.
- Förse media med positiva nyheter om Forshaga kommun (pressmeddelande/inbjudningar/konferenser/tips), samt nyhetsbevaka/värdera.

### Nyckeltal

Utgivning av 8 utgåvor av Kontakten

Uppvaktning av 112 nyfödda

Utskick av 25 pressmeddelande/inbjudningar/konferenser

## Internationalisering

De flesta av de angivna aktiviteterna har genomförts. Det finns svårigheter att implementera det internationella synsättet i övriga verksamheter.

Vänortsbete har skett med Klütz i Tyskland och Råde i Norge. Stöd har lämnats internationellt utbyta för ungdomar.

### Viktiga händelser

Medverkat vid mässa i Wissmar i samarbete med Schwedennetzwerk, där ett vänorter i norra Tyskland och västra Sverige ingår. Bidrag har beviljats för resor till Schweiz, Italien och

Ghana. Vid invigningen av Lärcenter deltog både Klütz och Råde, som ingick i en planerad vänortsträff.

### Ekonomiskt utfall

Det internationella arbetet följer budgeten.

### Framtiden

Vänortsutbytet fortsätter och arbetet utvecklas med Schwedennetzwerk.

### Nyckeltal

Antal ansökningar, Eu-projekt	0
Antal pågående internationella projekt	0
Antal vänortskontakter	3
Stöd till internationella kontakter	3

## IT

### Verksamhetsmål

IT ska verka för att Forshaga kommuns förvaltningar har tillgång till moderna IT-verktyg/verksamhetssystem och vara drivande i den strategiska IT-utvecklingen.

IT ska vara förvaltningarnas naturliga samarbetspartner vid upphandlingar av nya och vidareutveckling av befintliga verksamhetssystem.

IT ska upprätthålla och utveckla en driftsäker IT-miljö, som motsvarar förvaltningarnas krav.

I samverkan med Kils kommun ta fram en plattform för utveckling av kompetens och gemensam organisation.

### Måluppfyllelse

Med de resurser som IT-avdelningen fogar över idag så finns inga möjligheter att vara drivande i den strategiska IT-utvecklingen. Förvaltningarna själva har styrt sin tillgång till IT-verktyg/verksamhetssystem och detta ligger således också utanför IT-avdelningens kontroll.

Under hösten har IT-avdelningen medverkat vid flertalet förberedande arbetsmöten inför upphandlingar av nya system och utveckla gamla. IT har blivit inblandade i ett tidigt skede vilket är mycket bra.

Kraven på IT varierar stort. Under 2009 har IT-enheten lyckats väl att möta samtliga förvaltningars krav utom skolans. Kritiken mot införandet av tunna klienter med Linux som operativsystem är hård. Beslutet togs inte av IT, men IT är utförare tillsammans med skolan. Kritiken består i att

Linuxplattformen inte fyller skolans behov av pedagogiska program.

### Viktiga händelser

Kil och Forshagas IT-avdelningar slås samman under en ny gemensam nämnd, Samverkansnämnden, som bildades förste juni.

IT-chef Mats Johansson gick i pension i april. Efterträdare Christian Söderblom tillträdde förste maj. IT-cheftjänsten ligger under Samverkansnämnden och delas lika mellan Kil och Forshaga. I samband med denna sammanslagning så sker en hel del stora förändringar inom IT-avdelningen. Flera av dessa för att möta upp mot den revisionsgranskning som gjordes under våren.

IT-avdelningen förbereder under hösten för att införa resultatenheter i samband med årsskiftet.

I och med sammanslagningen och förberedelser för resultatenheter så är arbetsbelastning på avdelningen mycket stor.

### Ekonomiskt utfall

En negativ avvikelse har uppstått mot budget på ca -0,4 Mkr, främst beroende på ej budgeterade kostnader. Samtliga gjorda investeringar har även tagits direkt i driften. Fibernätet har i slutet på året sålts till det nybildade Forshaga Fibernät AB.

### Investeringar

Inga investeringar 2009.

### Framtiden

Det kommer ske fler stora förändringar på IT-avdelningen i Forshaga under 2010-2011 än sammanslaget sen IT infördes som verktyg i kommunen. Avdelningen kommer arbeta enligt ett nytt processororienterat sätt som ger full spårbarhet i våra ärenden. Det ger också en mycket tydlig gräns för vad vi ska göra och vad vi inte ska göra. Till detta kommer nya lokaler, ny arbetsgivare, ny chef, nya kollegor (Samverkansnämnden) och en sammanslagning med en annan IT-miljö. Det som kommer märkas mest för verksamheterna är införandet av IT-servicedesk, att vi lämnar kommunhusets lokaler och införandet av resultatenheter.

### Nyckeltal

Finns inga idag.

## Fritid

### Måluppfyllelse

Fritidskontoret har nått upp till målen.

### Viktiga händelser

Forshaga idrottsskola har förändrat sitt arbete under året och kommer att finnas kvar under 2010 i en mindre skala. Arbetet med att ta fram ett underlag för fotbolls-hall i Forshaga har pågått under 2009 och kommer att fortsätta under 2010.

### Ekonomiskt utfall

Fritidskontoret har fått ett underskott på -0,8 Mkr, vilket främst beror på accelererande kostnader för Forshaga idrottsskola och minskade intäkter för uthyrning av övriga lokaler.

### Investeringar

Inga investeringar

### Framtiden

Föreningsbidragsreglerna ska ses över under 2010 och arbetet med dom kommer att förändras.

### Nyckeltal

### Verksamhetsmål

- Förbättra invånarnas folkhälsa och livskvalitet.
- Fortsatt utveckling av folkhälsoarbetet inom hela grundskolan.
- Förändra och förbättra det kommunala stödet till ideella organisationer, så det stimulerar till delaktighet och engagemang och bidrar till jämställdhet och integration.

### Kommentar:

- Forshaga idrottsskola har under 2009 utvecklat en bra verksamhet, med syfte att öka folkhälsan och livskvaliteten bland våra barn och ungdomar. Forshaga idrottsskola blev utvärderat tillsammans med Karlstads idrottsskola av Karlstad universitet med mycket bra resultat under 2009. Genom folkhälsobidraget, stimuleras invånare till en aktiv fritid. En översyn av alla föreningsbidrag i Forshaga är påbörjad och kommer att slutföras under 2010, med syfte att stimulera och utveckla bidraget så att det leder till delaktighet och engagemang och bidrar till jämställdhet och integration.

## Simhall

### Verksamhetsbeskrivning

Simhallen i Deje är kommunens enda inomhusbad. Simhallen har fem heltidsanställda och en deltidsanställd badmästare samt timanställda. I simhallen finns två bassäng-

er samt en bubbelpool. Vidare finns bl a omklädningsrum med dusch och bastu, personalrum, kontor, motionslokal samt massagerum. Dessutom två egna solsängar.

Under 2009 hölls simhallen öppen sju dagar i veckan under 39 veckor .I juni var det dessutom extra öppet för babysim och pensionärsbad.

Under vårterminen nyttjades simhallen dagtid av skolan fem dagar i veckan och all simskoleverksamhet var förlagd till simhallen. Skolbad för forshagaelever enbart för år 1-3, medan dejeelever hade skolbad för år 1-9 och Olsäter år 1-6. Skolbadet fortsatte under hösten efter sommaruppehållet.

### Framtiden

Diskussioner bör hela tiden föras om kommunens ambitionsnivå gällande simkunnigheten och uppnåendemål enligt läroplanen för högstadiel elever och Lagen om skydd mot olyckor mm. En grundlig besiktning av hela simhallen gjordes under 2008 vilken bör följas upp och en plan har upprättats för beredskap inför framtida renoveringar och investeringar i lokalerna.

### Ekonomiskt utfall

Ett överskott mot budget på 0,127 Mkr redovisas för 2009.

### Måluppfyllelse

Simhallen har gjort ett mycket bra resultat. Resultatet är bättre än budgeterat. Intäkterna har ökat vilket medför att brutto- och nettokostnaden per bad inte ökar speciellt mycket trots ökade kostnader. Dessutom betydligt fler vuxna besökare under våra riktade tider för vuxna med motionssimning och motionslokal. Sjunkande barnantal i kommunen syns inte på sjunkande besöksiffror för barn så väl p g a att vi ökat antal simskolor för andra kommuner

Simkunnigheten bland kommunens skolbad är fortfarande mycket god. Drygt 96 % av alla elever i år 5 når simkunnighetsmålen.

### Nyckeltal

	2008	2009
<b>Antal besök totalt</b>	71083	<b>68 697</b>
Antal skolbad	22104	<b>16 355</b>
Antal besök barn	21231	<b>20 460</b>
Antal besök vuxna	27748	<b>31 882</b>
Antal öppettimmar	2990	<b>2 927</b>
Maxkapacitet	129 748	<b>127 175</b>
Verkningsgrad i %	54,56 %	<b>53,93 %</b>
Individer min 1 g/år	3122	<b>3 073</b>
Sålda familjekort	243	<b>227</b>
Sålda årskort vuxen	77	<b>71</b>
Sålda årskort barn/pens	138	<b>147</b>
Sålda terminkort motionslokal	41	<b>43</b>
Sålda månadskort motionslokal	137	<b>43</b>
Antal enkelintr. motionslokal	302	<b>302</b>
Bruttokostnad/bad	55,67	<b>59,03</b>
Nettokostnad/bad	38,22	<b>39,70</b>
Antal personal 100 %	5	<b>5</b>
Antal personal m upp.	1 st 55 % 1 st 50%	<b>1 st 55 % 1 st 50%</b>

### Kultur

#### Måluppfyllelse

Kultur och ungdomsenheten har nått upp till målen för sin verksamhet.

#### Viktiga händelser

Kultur- och ungdomsenheten har under året startat upp en ny Träffpunkt för ungdomar på Folkets Hus i Forshaga. Den nya verksamheten har tagit mycket tid men utvecklats mycket positivt.

Kulturnatta och Seklingnatt har genomförts.

Två anställningar som kulturinspiratörer har fått avslutats p g a besparingar under 2009.

#### Ekonomiskt utfall

Verksamheten hade i delårsboksutet beräknat ett underskott med 0,4 Mkr p g a felbudgeterad lönekostnad och en ny internhyra. Det slutgiltiga utfallet blir något bättre än förväntat, - 0,158 Mkr.

#### Investeringar

Extra kostnader för att färdigställa lokalerna på Kulturhuset och på Träffen.

#### Framtiden

Personalen sitter nu samlad på Kulturhuset i Deje vilket kommer leda till ett bättre och enklare samarbete mellan verksamheterna i Forshaga och Deje.

### Nyckeltal

Besöken i Kulturhuset kommer att överstiga 10 000 totalt under året. Deltagare i cirklar och kurser är inte uppfyllt. Ett nytt samarbete har påbörjats med studiefremjandet, vilket förhoppningsvis kommer att utvecklas positivt. Verksamheten har haft fler än 3000 deltagare i sina arrangemang.

### Verksamhetsmål

- I första hand ge kulturstöd till barn, unga och äldre.
- Endast ge bidragsstöd till arrangemang i kommunen.
- Med stöd av antaget kulturmiljöprogram bevaka och utveckla värdefulla miljöer.

### Kommentar:

Kulturbidraget har haft en stor variation under 2009 och är ett mycket populärt bidrag att söka. Bidraget prioriterar kulturstöd till barn, unga och äldre. Det har varit många arrangemang i kommunen av olika art, med Seklingnatta och Kulturatta som höjdpunkt.

Övriga viktiga händelser har varit starten av den nya träffpunkten i Forshaga på Folkets Hus.

## Musikskolan

### Ekonomiskt utfall

Utfallet för Musikskolan blev ett överskott på 0,3 Mkr.

### Verksamhetsbeskrivning

Musikskolan stimulerar och utvecklar barn och ungdomar på olika instrument och sång. Det finns även möjlighet till musikterapi och kör-sång.

## Biblioteken

### Måluppfyllelse

Biblioteken uppfyller sina åtaganden i allt väsentligt. Det nya biblioteket i Forshaga har fler besök och aktiva låntagare än tidigare år och mest öppet av biblioteken i länet. Arrangemang av bättre kvalitet har också ökat. Kompetensen på biblioteket har ökat i och med att biblioteket nu är bemannat med bibliotekarie stor del av dagen.

### Viktiga händelser

- Det nya huvudbiblioteket placerat i Forshaga Lärcenter öppnade.
- Sammanslagning av 12 biblioteksdata-baser i projekt SELMA kom igång och fungerar bra.

- Som första bibliotek i länet har RFID-teknik installerats. Det har fungerat tillfredställande för både brukare och personal.
- Biblioteket i Deje Kulturhus bemannas nu av personal från Forshaga bibliotek. Detta ska förhoppningsvis bidra till bättre verksamhet på båda biblioteken.

### Ekonomiskt utfall

Ett överskott på ca 0,2 Mkr redovisas.

### Investeringar

RFID är installerat och skyltning är klar. Båda till en lägre kostnad är beräknat. 0,07 Mkr till boknings-system av datorer förs över till nästa år. Det har blivit fördröjt eftersom olika möjligheter till samordning av system har undersökts. Överskott mot budget på 0,1 Mkr.

### Framtiden

Behovet av biblioteket som rum och mötesplats kommer bli allt viktigare. En plats som är öppen för alla på samma villkor. Det ekonomiska läget kan komma att bidra till att biblioteken används ännu mer i och med fler daglediga arbetslösa, fler studerande och fler med kärvare ekonomi. Skolbiblioteken ska finna sin plats i kommunen. Biblioteket utvecklas till en självklar del i Lärcenters helhet. Samarbetet inom SELMA utvecklas t ex med en gemensam webb.

### Nyckeltal

	2008	2009
Antal boklån	67 000	64 000
Antal boklån/inv	5.9	5.6
Antal arrangemang	43	30

### Kommentarer :

Antal lån totalt har sjunkit. Detta beror på att biblioteket i Forshaga var stängt 8 veckor för flytt och konvertering. Trots detta har lånen i Forshaga ökat lite mot förra året. Lånen i Deje fortsätter tyvärr att sjunka. Arrangemangen är färre för att biblioteket nu inte har några konstvernisager. Andra arrangemang med hög kvalitet har ökat.

### Verksamhetsmål

- Biblioteket i Forshaga ska ha öppet minst 60 timmar i veckan.
- Antal besök på huvudbiblioteket i Forshaga ska uppgå till 60 000.
- Minst 98 % av lånen ska ske genom utlåningsautomaten.
- Alla barn ska under sin skoltid bjudas in till biblioteksbesök i form av sago-

stunder, biblioteksundervisning eller liknande minst en gång per år.

- Alla ettåringar ska erbjudas en gåvobok att hämta på biblioteken.

**Kommentar:**

Biblioteket har öppet 55 timmar i veckan vilket är mycket generöst. Målet på 60 timmar i veckan är väl tilltaget. Till 2010 är detta mål ändrat till minst 50 timmar i veckan.

Besök är tyvärr mycket uppskattade siffror. Orsaken är problem med besöksräknaren. De siffror som anges är beräknade på några få veckor där det finns korrekta mätningar. Uppskattningen 70 000 besök på huvudbiblioteket är ändå rimlig och överträffar målet. Lån genom automat är 39% vilket är mycket under uppställda mål. Detta beror på att det behövdes tid i början för att få alla introducerade. En annan anledning är det stora flödet av böcker mellan biblioteken i länet och även i landet. Dessa är inte chippade och fungerar därmed inte i automaterna. Till 2010 är detta mål ändrat till 80% för att bli mer rimligt. Med den personalstyrka vi har idag har vi inte möjlighet att ta emot alla klasser. 22 biblioteksvisningar och 5 bokprat har genomförts för grundskolan och 2 biblioteksvisningar för vuxenutbildningen. Därutöver har 6 teaterföreställningar visats samt författarbesök för 13 klasser. Många förskolor får boklådor och ett projekt med bokpåsar i en förskoleklass pågår. Alla ettåringar har erbjudits en gåvobok.

Barn och ungdomar är prioriterade på biblioteken. Alla skolor är välkomna även om den pedagogiska nivån är för låg eftersom det inte finns tillräckligt med skolbibliotek. Utbudet är brett och biblioteken ligger i framkant med ny teknik både vad gäller utrustning och kompetens.

## Lärcenter

### Måluppfyllelse

Lärcenter uppfattas som en självklar mötesplats för lärande, erbjuder olika former vägledning, bidrar till möjligheter och resurser i det livslånga lärandet. Lärcenter påverkar och utvecklar förhållningssätt till lärande, erbjuder avancerad fungerande informationsteknik och erbjuder, i viss mån, teknisk support.

**Kommentar:**

Kommuninvånarnas uppfattning och förhållningssätt till Lärcenter varierar och tar sin utgångspunkt i olika intressen. Lärcenter har under 2009 utvecklats och tagit form som en mötesplats för lärande. Genom att så många olika aktörer finns samlade i Lärcenter så är det många av kommuninvånarna som, vid ett eller

flera tillfällen, haft anledning att besöka någon del av Lärcenter. De flesta blir påverkade av ett besök och denna upplevelse har oftast en koppling till lärande och möjligheter till lärande. Redan under första året har kommunen påverkat människors förhållningssätt till lärande och utveckling.

### Viktiga händelser

Verksamheterna har under året flyttat över sin verksamhet etappvis till nya Lärcenter. Utöver detta så har nya verksamheter, som kompletterar utbudet inom utbildning och lärande, såsom studieförbunden ABF och Vuxenskolan etablerat sig i lokalerna. Därutöver har flyktingsamordnare, röda korset och fritidskontoret etablerat sin verksamhet i Lärcenter. Kommunen har med Lärcenter utvecklat en plattform där bred kompetens samlats med modern teknik och bildar bra förutsättningar för lärande och utveckling i kommunen. Kommunen har tecknat kontrakt med en privat entreprenör för drift av cafeteria i kommunens lokaler. Kommunen har beslutat om hyror och avgifter för externa intressenter. Det innebär att investeringarna i Lärcenter är tillgängliga även för andra aktörer.

### Ekonomiskt utfall

Ett överskott på 0,134 Mkr redovisas mot budget.

### Investeringar

För att kunna möta både dagens och morgondagens behov krävs modern teknik. Investeringar har gjorts utifrån strategin att långsiktighet i system och flexibilitet har prioriterats före kortsiktighet. Trådlös kommunikation är möjlig i hela Lärcenter. Smartboard ( ) Bärbara datorer som förvaras i mobila vagnar finns både i grundskolan och vid studiecenter. Bildkanoner för visning av bilder/film via data/dvd/tv/video finns i alla lektionssalar.

Nya inventarier har utgjort den största investeringen. Såväl grundskola som vuxenutbildning och skolrestaurang har dock tvingast behålla delar av sina gamla inventarier.

### Framtiden

- Planerade investeringar slutförs 2010.
- Forshaga Lärcenter ska uppfattas som självklar mötesplats för nätverksbyggande och kunna möjliggöra olika arrangemang.
- Forshaga Lärcenter samlar resurser för lärande och uppfattas som en motor i kommunens utveckling.

- Utveckla mervärdet av samlokalisering genom att synliggöra samverkansbehov.
- Investera i ett kommungemensamt bopningsprogram för att öka nyttjandegrad och öka flexibilitet, såväl internt som externt.

## Valnämnden

Ordf. Ordf Birger Jönsson (s)

### Måluppfyllelse

Målet att öka valdeltagandet och tillgängligheten i val till EU- parlamentet har uppfyllts.

### Viktiga händelser

Valnämnden förändrade en del av valdistrikten och även vallokaler.

### Ekonomiskt utfall

Ett överskott på 0,052 Mkr mot budget redovisas.

### Framtiden

Under 2010 är det val till riksdagen, kommunfullmäktige, samt landstingsfullmäktige.

### Nyckeltal

Eu-valet 2005 valdeltagare	35,7 %
Eu-valet 2009 valdeltagare	38,2 %
En ökning med 2,46 %.	

## Revisionen

Ordf. Ordförande Bengt Jonsson (c)

Kommunrevisorerna är kommunfullmäktiges organ för granskning av den verksamhet som bedrivs av styrelser och nämnder. Kommunens verksamhet revideras av fem förtroendevalda revisorer. Till sin hjälp har revisorerna ett sakkunnigt biträde som köps in från Komrev inom PricewaterhouseCoopers AB.

Revisorerna prövar om verksamheten sköts på ett ändamålsenligt och från ekonomisk synpunkt tillfredsställande sätt, om räkenskaperna är rättvisande och om den interna kontrollen är tillräcklig.

De förtroendevalda revisorerna hade nio sammanträden under 2009. Revisionsåret avslutas i och med granskningen av årsredovisningen och avlämnandet av revisionsberättelse för 2009.

Målet med revisorernas arbete är ansvarsprövning, dvs revisorernas bedömning i fråga om ansvarsfrihet, som lämnas till kommunfullmäktige inför deras prövning och beslut. Gransk-

ningsuppdraget är medlet att nå fram till denna ansvarsprövning.

De enskilda granskningsinsatserna, som genomförs inom uppdraget, har därtill ett egenvärde i de effekter som de kan åstadkomma.

### Viktiga händelser

Följande granskningsinsatser har genomförts:

- IT-verksamheten
- Intern kontroll avseende leverantörsfakturer
- Finansfunktionen
- Skogsförvaltningen
- Årsredovisning 2008
- Delårsrapport 2009
- Kommunens arbete med rehabilitering (pågående)
- Kommunstyrelsens och nämndernas ansvarsutövande (pågående)
- Fordonsekonomi och transportlogistik

I slutet av 2009 beslutade Riksdagen att det fr o m nästa mandatperiod inte är möjligt att kombinera uppdraget som ledamot i fullmäktige med uppdraget som förtroendevald revisor.

### Ekonomiskt utfall

En positiv avvikelse mot budget redovisas på 0,064 Mkr.

## Ekonomikontoret/inköp/vaktmästeri/växel

### Måluppfyllelse

Ekonomikontoret har i stort nått upp till den målsättning som sattes upp inför budgetåret 2009.

Ekonomi i klarspråk finns nu på kommunens nya hemsida.

E-fakturaprojektet har fortsatt under året och en övergång sker nu successivt från skannade fakturer till e-fakturer. Målsättningen att samtliga enheter ska kunna ta emot fakturer i elektronisk form och att 25 procent av de fakturer som kommunen betalar ska vara e-faktura har uppnåtts. Detta frigör tid ute verksamheten till förmån för kärnverksamheten och miljön sparas då pappersförbrukningen blir mindre.

Översyn av kommunens bilpark och av antalet skrivare i kommunkontoret har lett till färre antal leasingbilar och skrivare och det har medfört lägre kostnader.

### Viktiga händelser

Det ekonomiska världsläget gjorde att än mer kraft och energi lades på arbetet med budget och uppföljning och ekonomifrågor över huvudtaget. Via omvärldsbevakning och i samverkan med övriga förvaltningar har en god kontroll kunnat upprätthållas. Kommunens resultat motsvarar målsättningen på 1 % av skatteintäkterna.

Under våren 2010 övergick vaktmästeri och växel organisatoriskt till Ekonomikontoret.

### Ekonomiskt utfall

Ekonomikontoret inkl vaktmästeri/växel och kostenhet nådde upp till kravet på en besparing motsvarande 0,2 Mkr.

### Investeringar

Ekonomikontorets investeringar uppgick till 0,03 Mkr.

### Framtiden

Arbetet med att hitta en hållbar modell för fördelning av resurser och ekonomikontorets roll att bidra till en förbättrad och effektivare ekonomi- och verksamhetsstyrning kommer att intensifieras under 2010. Fokus kommer då att läggas på att bättre koppla kommunens mål med ekonomiska resurser.

Från 2010 gäller den nya tjänstemannaorganisationen och då kommer växel och vaktmästeri organisatoriskt att höra till Kommunledningskontoret och Kostenheten till KommunTeknik.

## Kostenheten

Kostenheten vill skapa en positiv attityd till bra mat genom att erbjuda sina matgäster i alla åldrar näringsriktiga och säkra måltider ur ett folkhälsoperspektiv.

### Kostenhetens ansvar

Kostenhetens verksamhet regleras av svensk livsmedelslag. Enheten har det övergripande ansvaret för maten till skola och omsorg i kommunen. Kommunen har fattat beslut om att enheten ska följa de råd och rekommendationer som Svenska livsmedelsverket ger om bra mat till skola och förskola samt råd om bra mat inom kommunens omsorgsverksamhet.

### Barnkommun i Värmland

Under detta övergripande mål har kostenheten under året erbjudit god, säker och näringsriktig mat till skolbarn i förskola, grundskola. Målet för kostverksamheten är därvid att vänja barn och ungdom vid näringsriktig mat och goda matvanor i ett livslångt folkhälsoperspektiv.

Enheten tillagar mat efter framtagna års-matsedel för skolan som i stort följer Livsmedelsverkets riktlinjer om bra mat. Elevernas favoritmat har även inarbetats i matsedeln.

Omsorgens matsedel är en sju veckors rullande sommar respektive vintermatsedel.

Respektive enhet inom förskola, fritidsverksamhet och omsorg beställer livsmedel från kostenheten och ansvarar för egen tillredning av frukost och mellanmål.

Beslut har tagits om bestämd måltidsordning inom omsorgen och att lunch i skolan inte ska serveras före klockan 11.00.

### Måluppfyllelse

#### Maten

Enheten har under året i den dagliga produktionen tillagat, serverat och levererat måltider och livsmedel, där den samlade kunskapen och kompetensen om bra mat i Sverige för folkhälsan utnyttjats.

Kostenheten har bjudit/levererat:

- Eleverna i skolan minst en varmrätt och en vegetarisk varmrätt, salladsbuffé med minst fem olika sorters råkost/sallader, nyckelhålmärkt mjölk, bordsmargarin och hårt bröd.
- Förskolans barn varmrätt, två råa och/eller tillagade grönsaksalternativ.
- Lättmjölk, två sorters bordsmargarin och hårt bröd som avdelningen beställer från kostenheten.
- Omsorgens vårdtagare vid avdelning har erbjudits varmrätt, efterrätt, kvällsmål sallad. Måltidsdryck, bordsmargarin, bröd som avdelningarna beställer från kostenheten.
- Avdelningarna har även rekvirerat ingredienser för frukost och mellanmål.
- Varm lunch som paketerats och levererats till enskilt boende i kommunen.
- Till omsorgens matsalar minst en varmrätt, sallad och efterrätt.
- Enskilda matgästers behov av specialanpassad mat vid medicinskt, fysiologiskt och/eller av etisk orsak.

- Energiinnehållet i skolans måltider motsvarar 25-35 % av det totala energibehovet för en dag för barn mellan 6-16 år.
- Energiinnehållet i förskolans lunch motsvarar 25-35 % av det totala energibehovet för barn mellan 1-5 år.
- Energi- och näringsinnehållet för omsorgstagaren vid avdelning motsvarar
- 25-30 % för en lunch och 20-25 % för en middag.
- Skived- och Deje skolorna öppnar matsalen kl 11.00. Lärcenter, Grossbol och Olsäter matsalar öppnar mellan klockan 10.45-10.50.
- Enheten har haft en stående inbjudan under året till föräldrar att en gång per termin pröva på maten, som deras barn äter i skolan eller förskolan

### Viktiga händelser

#### Omorganisation, koncentration och flytt av kommunens kostverksamhet

Samtidigt som den dagliga kostverksamheten bedrivits i kommunen har organisationen reducerats till två produktionskök. Verksamheten har utan avbrott flyttats till Forshaga Lärcenter och till Deje skolans kök (Olsäter HT 2008) från tidigare sex kök. Denna omfattande flytt genomförde personalen på ett föredömligt sätt.

#### Personalsituation

I den nya organisationen har arbetet med inskolning och inkörning av nya rutiner påbörjats. Viss arbetsrotation har skett. Personal som velat, har givits möjlighet att byta arbetsuppgifter och kök. En person har gått i pension och en har valt att sluta. Kostenheten har bestått av 20.01 tjänster fördelat på 30 personer. Tjänsterna är omräknade till 40 timmars vecka. I antalet ingår även tre kombinations tjänster och 6 lönebidragstjänster. Inom enheten förekommer semestertjänst, helgtjänst och uppehållstjänst.

#### Utveckling av verksamheten

Förutom ovannämnda insatser har enheten arbetat fram:

- En ny rutin för hur omsorgen och skolorna ska beställa livsmedel för egen beredning av frukost och mellanmål.
- En ny kommungemensam rutin och blankett om allergi och livsmedelsöverkänslighet. Blanketten ligger på kommunens hemsida för föräldrar att fylla i vid varje terminsstart.
- Underlag till kommunstyrelsens beslut om bestämd måltidsordning vid omsorgens avdelningar.
- Användningen av halv- och helfabrikat i matproduktionen har medvetet minskats under året genom ambitionen att laga mat mer "från

grunden". Vi har kunnat öka denna tillagning från 50 % till 60 % under 2009.

- Kundenkät om maten och måltiderna har inte kunnat ställas till samtliga målgrupper pga. av rådande arbetsituation.

#### Ekonomiskt utfall

På grund av stigande livsmedelspriser under hösten 2008 tvingades kostenheten bli omarbetsad matsedeln för att hålla sig inom budgeten. Vi sparade även in på att inte tillsätta vikarier eller återbesätta pensionsavgång mm. Nu kan konstateras, att de åtgärder som vidtogs ledde till den önskade inbromsningseffekten i budgeten. Budgetöverskridandet stannade vid 0,2 Mkr, dvs. 1,4 % av en budget på 14 miljoner kronor. Vissa oförutsedda kostnader tillkom också under året.

### Personalkontoret

Personalkontoret ansvarar för att kommunens personal- och lönepolitiska riktlinjer är kända ute i organisationen och tillämpas på ett bra sätt. Här handläggs de frågor som faller inom personalorganets ansvarsområden. Som exempel att följa och utveckla förvaltningarnas arbetsorganisationer, ge råd och biträda i personalfrågor samt att tolka och tillämpa arbetsrättens lagar och avtal. Personalkontoret ansvarar för pensions- och löneadministrationen.

#### Måluppfyllelse

Prioriterat område för personalkontoret är stöd i rehabiliteringsarbetet och förebyggande hälsoarbete för att nå målet en sjukfrånvaro på högst 5 %. Den totala sjukfrånvaron för året blev 5,13 %.

#### Viktiga händelser

Personalkontoret har systematiserat och fortsatt att strama upp rehabiliteringsarbetet och det har bidragit till att fler har kunnat fångas upp för fortsatta åtgärder på ett tidigt stadium. Detta för att antingen återgå i arbete eller att hitta andra varaktiga lösningar. Det förebyggande hälsoarbetet med träningspass och subventionerad massage och floating är uppskattade aktiviteter. Antalet massagebehandlingar har varit 1856 och floatingbehandlingar 242.

#### Ekonomiskt utfall

Personalkontoret visar ett totalt överskott på 0,7 Mkr. Överskottet beror inom personalbudgeten på föräldraledigheter och

avveckling av tjänsten som hälsoutvecklare. Anslaget för företagshälsovård visar ett överskott på 128 tkr vilket hänger samman med den minskade sjukfrånvaron. Fackliga utbildningar och förhandlingar har varit mindre intensiva under året så det fackliga kontot har ett överskott på 249 tkr.

### Investeringar

Inga investeringar har gjorts under året.

### Framtiden

Inom personalområdet skall ett strategiskt arbete ständigt pågå som innebär att organisation, arbetstider och arbetsmiljö anpassas så att vi kan både behålla och rekrytera personal. Ny tjänstemannaorganisation med tre nya förvaltningar från 2010 medför ökad delaktighet från personalkontoret när det gäller att forma den inre organisationen inom varje förvaltning. Ledarutveckling för samtliga ledare med start våren 2010 planeras.

### Nyckeltal

Sjukfrånvaro högst 4,5 %.

## Kommunteknik

### Verksamhetsbeskrivning

KommunTeknik svarar under kommunstyrelsen för drift, skötsel planerat och akut underhåll av kommunens tekniska anläggningar och fastigheter. KommunTeknik svarar även för projekt och bygglösning vid investeringar i kommuntekniska anläggningar och fastigheter, samt frågor som berör arrende mark o exploatering.

Verksamheten är organiserad i tre avdelningar; gator - park, VA-verk och fastighet med stöd i stabsfunktion för investeringar, ekonomi, utredningar etc. Budget, resultat, personal och verksamhetsansvar är tydligt delegerat till respektive avdelningschef.

### Viktiga händelser

#### Fastighet

Lärcenter samt ombyggnad av lågstadiet till tre daghemsavdelningar har färdigställts under året.

#### Gatu-Park

Följande större investeringsprojekt har färdigställts under året.

- Toppbeläggning asfalt Bengtsbol
- Pumpstation-ledningar Lyckan-Dyvelsten
- Pumpstation-VA-ledningar Lillmyren-Dyvelsten
- Temalekplats i Deje
- Upprustning och anläggning av GC-vägar i Forshaga

### VA-Verk

Diverse åtgärder för ökad vattenkvalitet har genomförts i Mölnbacka.

### Mål och måluppfyllelse

Följande verksamhetsmål har infriats under verksamhetsåret.

- Verksamheten har genomförts inom beslutade budgetramar.
- Som projekt o bygglösning genomfört projektet Lärcenter inom givna investeringsramar.
- Som projekt och bygglösning genomfört beslutade reinvesteringar inom gatu-park
- Genomfört utredning samt ansökt om medel för att eliminera skredrisker i Deje.

### Framtiden

KommunTeknik har ambitionen att med tilldelade resurser försöka utveckla och effektivisera verksamheten och med full kraft vara delaktiga i att öka Forshaga kommuns attraktionskraft.

Det finns en oro över stora kostnadsökningar för el, fjärrvärme, olja och drivmedel som vi inte får ekonomisk kompensation för. Klarar vi inte att effektivisera oss motsvarande kostnadsökningar innebär detta mindre resurser att utföra kommuntekniska tjänster för. Vi har även kostnadsökningar för de varor, tjänster, entreprenader vi köper som inte kompenseras fullt ut i vår driftsbudget.

Arbetet med att utveckla vår organisation och stärka ledarskapet pågår och känns mycket viktigt. Vi måste utveckla vår organisation och våra medarbetare mot ökad effektivisering samt skapa ansvarområden där var och en skall ha möjlighet att påverka och utvecklas.

### Nyckeltal

Mätbara nyckeltal saknas.

### Verksamhetsbeskrivning

KommunTeknik svarar under kommunstyrelsen för drift, skötsel, planerat och akut underhåll samt investeringar inom kommunens tekniska anläggningar, fastigheter, infrastruktur, grönområden och fritidsanläggningar. KommunTeknik handlägger även frågor som rör mark, exploatering och arrenden.

Verksamheten är organiserad i tre avdelningar: gata/park, vatten och avlopp samt fastighet. Dessa har stöd i stabsfunktion för investeringar, ekonomi, utredningar och

administration. Budget-, resultat-, personal- och verksamhetsansvar är tydligt delegerat till respektive ansvarig chef.

### Barnkommun i Värmland Övergripande mål

- Anordna trafiksäkra skolvägar samt bygga bort trafikrisker för barn och ungdomar vid skolor och daghem.
- Lekplatser ska utformas för att klara kravet på säkerhet samt att del av lekplats utformas för barn med funktionshinder.
- Bad- och idrotts-friluftsanläggningar ska utformas och skötas på ett sådant sätt att det stimulerar barn och ungdomar till idrotts- och friluftaktiviteter.
- Skolor och daghem ska utformas samt skötas på ett sådant sätt att man minimerar barnolycksfall.

#### *Kommentar:*

Arbetet med att förverkliga dessa mål pågår fortlöpande allt efter tilldelning av investeringsresurser. Under året har KommunTeknik färdigställt temalekplatser i Forshaga och Deje. Anordnat ny trafiksäker hållplats för skolbarn i Forshaga. Byggt ut gång- och cykelvägar som innebär trafiksäkrare skolvägar.

Radonmätning har genomförts i skolor och daghem under året.

### Fastighet Övergripande mål

- Fastigheterna ska förvaltas med inriktning utifrån ett kundperspektiv. De ska vara effektiva, trivsamma, ha ett bra inomhusklimat samt vara hälsosamma.

### Verksamhetsbeskrivning

- Genomföra energideklarationer av samtliga berörda fastigheter.
- Genomgång av fastigheterna avseende energieffektivisering samt fånga behov av investeringar.
- Som projekt- och byggledare färdigställa Lärcenter samt tre daghemsavdelningar i anslutning till Lärcenter.

#### *Kommentar:*

Lärcenter och tre daghemsavdelningar har färdigställts under året. Energideklarationer har påbörjats och färdigställs våren 2010. Översyn av fastigheter beträffande energi görs 2010-2012 tillsammans med energirådgivare och med medel från staten.

### Gatu/parkövergripande mål

- Gator, vägar, gång- och cykelvägar ska anordnas och skötas för att främja god

trafiksäkerhet, framkomlighet och hög tillgänglighet.

- Torg, parker, planteringar, grönområden, motionsanläggningar och badplatser ska anordnas och skötas på ett sådant sätt att det inbjuder till rekreation och positiva upplevelser.
- VA-system och ledningar ska anordnas, underhållas och skötas för att garantera hög kvalitet och leveranssäkerhet för vatten. Omhändertagande av avlopp ska ske på ett ut miljösynpunkt godtagbart sätt.
- Kommunens allmänna platser ska vara rena från skräp och fria från klotter.

### Verksamhetsmål

- Revidera allmänna bestämmelser för VA.
- Fastställa underhållsplan för sanering av gator och VA.
- Som projekt- och byggledare i egen regi genomföra investeringar i gator och VA-ledningar.
- Färdigställa temalekplatser i Forshaga och Deje.

#### *Kommentar:*

Arbetet med att revidera VA-bestämmelser har pågått under året. Arbetet blir klart 2010. Underhållsplanering av gator-VA har påbörjats men är inte färdigt. Årets beslutade investeringsprojekt är färdigställda. Lekplatser är färdigställda.

### VA-verk

#### Övergripande mål

- Kvalitet på dricksvatten ska vara i nivå eller bättre än Livsmedelsverkets krav.
- Reningsverk ska klara att rena avloppsvattnet i enlighet med tillsynsmyndighetens krav.
- Pumpstationer ska på ett driftoptimalt sätt pumpa avloppsvatten genom systemet med högsta möjliga energieffektivitet.

### Verksamhetsmål

Utbyte till energieffektiva pumpar i pumpstationer.

#### *Kommentar:*

Arbete med att höja kvalitet på vatten i Mölnbacka samt byggande av ny pumpstation i Forshaga har genomförts under året.

### **Ekonomiskt utfall**

KommunTekniks totala driftsbudget omsluter 131,5 Mkr. Intäkter är 96,7 Mkr vilket innebär en nettobudget/ram på 34,8 Mkr. KommunTeknik redovisar totalt ett överskott med 0,8 Mkr. Sparkrav har lagt ut på verksamheten under budgetåret där KommunTeknik skulle lämna ett överskott på en miljon kronor. Utöver sparkrav har KommunTeknik korrigerat verksamheten för att klara underskott inom budget för outhyrda lokaler - 0,7 Mkr, utbyte av lampor och armaturer - 0,6 Mkr, fler snöfall än budgeterat - 0,3 Mkr, samt minskad vattenförbrukning - 531 tkr och problem med vassbäddar - 0,4 Mkr. Sparkrav samt underskott inom driftsbudget har inneburit att besparingar med 3,6 Mkr gjorts inom verksamheterna. Dessa besparingar har skett främst inom barmarksunderhåll/asfalt samt underhåll av ledningar. Vi har även överskott inom renhållningsverksamheten.

### **Framtiden**

KommunTeknik har ambitionen att med tilldelade resurser försöka utveckla och effektivisera verksamheten och med full kraft vara delaktiga i att öka Forshaga kommuns attraktionskraft.

Inom KommunTeknik är vi medvetna om att det krävs svåra politiska prioriteringar för att klara kommunens ekonomiska mål med en budget i balans. Vi känner dock en viss oro över att det inte finns tillräckliga resurser inom vår verksamhet för att klara framförallt underhåll inom fastighet, gator och VA-ledningar.

**ÖVERFÖRMYNDARNÄMNDEN**  
 Ordförande: Benny Pedersén (s)



**Resultaträkning**

(belopp i Mkr)	2007	2008	2009
Verksamhetens intäkter	0,1	0,13	0,12
Verksamhetens kostnader	0,9	0,93	0,88
<b>Netto</b>	<b>0,8</b>	<b>0,81</b>	<b>0,76</b>
Verksamhetens budget	0,8	0,75	0,75
<b>Resultat</b>	<b>0</b>	<b>-0,06</b>	<b>-0,005</b>

**Måluppfyllelse**

Enligt för överförmyndarnämnden gällande reglemente framgår att den har att verkställa de uppgifter som framgår av föräldrabalken samt annan lagstiftning. Detta innebär att Överförmyndarnämndens verksamhet ska leda till att minimera riskerna för rättsförluster för den enskilde, barn och vuxna. Överförmyndarnämnden uppfyller i princip de krav som främst följer av föräldrabalken och förmyndarskapsförordningen (tillsynsplikten) samt förvaltningslagen (serviceskyldigheten) och offentlighets- och sekretesslagen (registreringsskyldigheten). En väsentlig brist under 2009 är att någon utbildning för gode män och förvaltare inte har arrangerats, vilket har berott på arbetsanhopning.

**Viktiga händelser**

Överförmyndarnämnden arbetar nu rutinmässigt med ett för verksamheten specialanpassat administrationssystem, för att få en säkrare och mer effektiv (automatiserad) ärendehantering. Arbetet med att förstärka de förordnade ställföreträdarnas redovisningsrutiner har fortsatt. För att effektivisera verksamheten utan att äventyra rättssäkerheten har överförmyndarnämnden sedan tidigare delegerat beslutanderätten till kommunjuristen för alla de ärendetyper där det är tillåtet enligt föräldrabalken. Överförmyndarkontoret får vidare stöd med diarieföring genom reprooperatör och med kontrollräkning av årsräkningar genom kontorsvakmästaren. Ärendemängden har fortsatt öka

och så även bristen på gode män. För att åtgärda bristen på gode män har överförmyndarnämnden framställt förslag på införande av förvaltarenhet, där en professionell person åtar sig godmansuppdrag på heltid. Fullmäktige har inte tagit ställning därtill.

**Ekonomiskt utfall**

Ett underskott om 0,0051 Mkr föreligger.

**Investeringar**

Verksamheten har inte krävt investeringar.

**Framtiden**

Ärendemängden har ökat och bara under år 2009 inkom 27 nya ärenden. Samtidigt finns hos socialtjänsten t.ex. ett 30-tal ärenden om s.k. förmedlingskonton, varav åtminstone ca hälften skulle kunna bli ärenden hos överförmyndarverksamheten. Detta innebär att nuvarande resursnivå inte är tillräcklig. Trenden pekar mot en ökande ärendemängd. Samtidigt är bristen på personer som kan eller vill åta sig förtroendeuppdrag som god man eller förvaltare allvarlig. Utredning om förutsättningar kring samverkan med andra kommuner pågår avseende myndighetsutövningen.

**Nyckeltal**

Ärendetyper	År 2007	År 2008	År 2009
Förmyndarskap	83*	170*	178*
Tillfälliga godmanskap	0	18	15
Varaktiga godmanskap	86	76	85
Förvaltarskap	10	12	13
Under utredning/i kö	**	16	23
<b>Summa</b>	<b>179</b>	<b>289</b>	<b>314</b>

\*En del av dessa ärenden är inaktuella, men måste gallras och arkiveras. Arbetet är påbörjat. \*\*Uppgifter saknas.

**Övergripande mål**

- att bidra till den allmänna välfärden genom att under sina särskilda förutsättningar bistå med att upprätthålla den enskildes välstånd och välbefinnande.
- att minimera riskerna för rättsförlusterna för den enskilde, barn och vuxna.
- att uppnå en budget i balans
- att i sin myndighetsutövning visa respekt för den enskildes - barns och vuxnas - frihet och värdighet samt allas lika värde.
- Kan en förmyndare på grund av sjukdom eller annan anledning inte utöva

förmynderskapet skall överförmyndarnämnden förordna god man att i förmyndarens ställe vårda den underåriges angelägenheter.

- Om någon på grund av sjukdom, psykisk störning, försvagat hälsotillstånd eller liknande förhållande behöver hjälp med att bevaka sin rätt, förvalta sin egendom eller sörja för sin person skall rätten med visst bistånd av överförmyndarnämnden anordna godmanskap och därvid förordna god man för honom eller henne. Överförmyndarnämnden beslutar om byte av god man.
- Om någon är ur stånd att vårda sig själv och sin egendom anordnar rätten med visst bistånd av överförmyndarnämnden förvaltarskap för honom eller henne. Överförmyndarnämnden får sedermera besluta om byte av förvaltare.
- Förmyndare, gode mäns och förvaltares verksamhet står under överförmyndarnämndens tillsyn.
- Vid tillsynen skall överförmyndarnämnden särskilt se till att den enskildes tillgångar i skälig omfattning används för hans eller hennes nytta och att tillgångarna är placerade så att tillräcklig trygghet finns för deras bestånd och så att de ger skälig avkastning.
- Nämnden söker tillse att ställföreträdarna omsorgsfullt fullgör sina skyldigheter och alltid handlar med den enskildes bästa för ögonen.

## BARN OCH UTBILDNINGSNÄMNDEN

Ordförande: Benny Pedersén (s)



### Resultaträkning

(belopp i Mkr)	2007	2008	2009
Verksamhetens intäkter	22,5	23,5	23,1
Verksamhetens kostnader	251,7	255,6	262,2
<b>Netto</b>	<b>229,2</b>	<b>232,1</b>	<b>239,1</b>
Verksamhetens budget	230,7	232,1	238,7
<b>Resultat</b>	<b>1,5</b>	<b>0,0</b>	<b>-0,3</b>

Nämnden har ansvar för de verksamheter som regleras i läroplaner, Skollag och förordning i förskoleverksamhet, förskoleklass, grundskola år 1-9, fritidshem, särskola, ungdomsgymnasiet, gymnasiesärskolan och vuxenutbildning.

Nämnden ansvarar för den kommunala delen i Familjecentrum 0-6 år och för samverkan med Landstingets verksamheter i Familjecentrum.

### Måluppfyllelse

Det är många faktorer som måste samverka för att vi ska nå en högre måluppfyllelse. Det är en resurs- och kompetensfråga och en fråga om att viktiga delar samverkar med varandra. Utbildning och kompetensutveckling är en bärande del för kvalitet. I grundskolan finns kravet att vara behörig lärare för att t ex få sätta betyg. Vår kommun har näst intill 100 % behöriga lärare. Under Lärarlyftet och Förskolelyftet ges lärare, förskollärare och barnskötare möjlighet att höja eller bredda sin kompetens, en satsning som möjliggjorts med både kommunala och statliga pengar.

Sjukskrivningarna har totalt inom BUN gått från 5,74 % till 5,46 % d v s en liten sänkning. Kvalitet är i hög grad beroende på kontinuitet och närvaro i personalgruppen.

Skolorna har med den påbörjade Tunna klient-satsningen fått betydligt fler IT-arbetsplatser, en investering som måste fortsätta. En platt-

form för dokumentation och administration håller på utarbetas och nytt eller utvecklat verksamhetsprogram kommer att införas under 2010.

Förvaltningen har arbetat kontinuerligt med ledarna på respektive skolenhet kring förbättring av ekonomistyrningen och några områden sköter närvaro och frånvarorapportering med självservice.

### Viktiga händelser

Ett omfattande reformarbete pågår inom grundskolan. Regering och riksdag har fattat beslut om ett antal reformer som ska leda till att elever ska nå målen i högre grad. Här kan nämnas läsa-skriva-räkna satsningen i lägre skolår, skriftliga omdömen för alla elever, nationella prov i år 3 och så småningom förändrat betygssystem. Förvaltningen har tillskapat en utvecklingsorganisation där lärare på viss % av sin tjänst har ett utvecklingsansvar på sitt skolområde. För att hålla ihop detta arbete så att alla som berörs äger frågorna har dessa lärare även ansvar för gemensam kompetensutveckling på alla skolområden.

Inflyttningen i Lärcenter är en viktig händelse för alla som finns med sina verksamheter där, både skolan, biblioteket och vuxenutbildningen. Att utveckla mötesplatsen Lärcenter blir nu den nya utmaningen.

Förskolan Sagoparkens två avdelningar flyttade i slutet av året in i ändamålsenliga lokaler i gamla lågstadiet på dåvarande centralskolan efter flera år i provisoriska lokaler i Folkets Park.

Förskolan Backsippan har upphört under året och dagbarnvårdare har sagts upp. Några har erbjudits avtalspension. Åtgärden har vidtagits med anledning av minskad ram men också på grund av att antalet födda barn minskat.

IT-rådet som ska hantera bl a programvaror har arbetat regelbundet med varierande IT-frågor. I IT-rådet finns i alla skolområden samt IT-tekniker representerade. BUN hade under vt 2009 en IT-pedagog 20 % anställd i syfte att stötta personal i det nya systemet med tunna klienter.

### Ekonomisk analys

Nämndens resultat är -0,3 Mkr inklusive en positiv semesterlöneskultförändring på 0,5 Mkr.

Personalkostnaderna översteg budgeten med 1,9 Mkr, i huvudsak föranlett av ökade

insatser för elever som behöver särskilt stöd av varierande slag.

Samtliga skolenheter har inför ht 2009 gjort neddragningar av antalet tjänster.

Föräldrantäkter för förskola, fritidshem och familjedaghem uppgick till 0,65 Mkr högre än budgeterat.

Antalet elever från andra kommuner som studerar i Forshaga kommun har minskat under 2009 och gav ett nettounderskott på 0,6 Mkr. Ersättning från andra kommuner för del av tjänster gav ett överskott på 0,3 Mkr.

Kostnaderna för gymnasiet/gymnasiesär gav ett underskott på 2,1 mkr. Behandlingshemmet vid Hällekil gick i konkurs under vårterminen 2009 och ännu har ingen utdelning skett. Övriga verksamheter under Vuxenutbildningen gick med ett överskott pga höga interkommunala ersättningar och statsbidrag för Yrkesvux.

#### Framtiden

- Fler reformer - ökade krav på betygsättning innebär intensivt implementeringsarbete.
- Fler barn i verksamheterna som behöver särskilda stödinsatser.
- Socialtjänstens enhet för barn och familj övergår den 1.1 2010 till barn- och utbildningsförvaltningen i samband med att en ny tjänstemannaorganisation i kommunen träder i kraft. Vuxenutbildningen och den kommunala ungdomsuppföljningen går över till Lärande och arbete.
- Följa barn- och elevutvecklingen och besluta om omfattning av verksamheter, t ex nya platser i förskolan.
- Fortsätta arbetet med skolorganisationen som skall ge förutsättningar för ökad måluppfyllelse men också effektivisering av lokaler.
- Fortsätta implementeringsarbetet och organisationen kring nya reformerna.
- En IT-samordnare överförs från IT-enheten till barn- och utbildningsförvaltningen.
- Planera IT-investeringar, elev- och personaldatorer, smartboards över en flerårsperiod. Målet är en hållbar kontinuerlig investering av IT-teknik över t ex en fyra- femårsperiod. Programvaror beslutas i IT-rådet som består av IT-enhet, förvaltning och personalrepresentanter.
- Vara med i samarbetet med att utveckla musik- och kulturskolan och barnkulturcentrum i Deje.
- Kompetensutvecklingen via Lärar- och förskolelyftet fortsätter.
- Analysera behov av viktiga arbetsmiljöfrågor på ett bättre sätt. Vidta de åtgärder som verksamheten har möjlighet till. Gå

vidare, via skolans samverkansorgan i ärenden som inte löses på stället, till central samverkansgrupp.

- Infrastruktur; IT, vaktmästare etc bör förstärkas och förbättras genom mer samordning.
- Städningen utökas på förskolorna så att det blir femdagarsstädning i hygienutrymmen.

### Förskola, familjedaghem och öppen förskola

#### Måluppfyllelse

Grundläggande är att BUN ska kunna erbjuda plats inom förskoleverksamhet snarast och senast inom fyra månader. Även under 2009 har alla barn som sökt kunnat anvisas plats inom lagstadgad tid.

Språkpedagogen gick i avtalspension efter vårterminens slut och språkscreening gjordes då på alla treåringar för att få en uppfattning om barnets språkmognad i syfte att sätta in rätt stimulans.

#### Viktiga händelser

- Antalet barn som sökte plats i förskola och familjedaghem var något lägre än tillgängliga platser under höstens första månader. I slutet av året hade detta ändrats så att förskolorna nu har minst 18 barn per grupp. Av dessa är ca 34 % ett- och tvååringar vilket gör att arbetsbelastningen ökat.
- Sju barnskötare i förskolan och fem dagbarnvårdare har sagts upp eller erbjudits avtalspension. En dagbarnvårdare har gått i pension p g a uppnådd pensionsålder.
- Kvalitetsarbete i förskolan är igång och det innebär att hitta system för ökad kvalitet. Bl a ingår nätverksbyggande med andra förskolor. Under våren kunde olika personalgrupper i förskolan under en dag ta del av varandras erfarenheter från arbetet på förskolorna. Ett exempel var genusarbetet på en förskola.
- Flera barn med specialhandikapp har placerats på förskolorna. Från 2009 finns medel i budget till personalförstärkning för att kunna tillgodose barnens behov av extra stöd.

#### Ekonomisk analys

Förskolan visar totalt på ett underskott på 0,054 Mkr. Lönekostnader översteg budget med 0,4 Mkr medan föräldrantäkterna blev 0,4 Mkr högre än budgeterat. Höga vikariekostnader, matkostnader (-0,2 Mkr)

samt höga föräldrantäkter beror på att antalet barn har varit fler än budgeterat.

Verksamheten i familjedaghem uppvisar ett överskott totalt 0,5 Mkr. Personalkostnaden är lägre än budget då en dagbarnvårdare jobbar halvtid som dagbarnvårdare och halvtid som torgvärd på Lärcenter.

### **Framtiden**

Forshaga kommun står inför stora utmaningar när det gäller riksdagsbeslutet om barnomsorgsavgift. Föräldrar kan nu välja att ta en plats i annan kommun och ta med sig sin "peng" från Forshaga eller anordna annan form av barnomsorg än den som finns idag. Det kan också bli omvänt, dvs att barn från andra kommuner ansöker om plats här. Kostnaden för de olika varianter som man som förälder har rätt att välja är idag inte överskådlig men förvaltningen kommer att följa utvecklingen och delge nämnden.

Från och med januari 2010 har alla avdelningar mellan 18 och 20 barn i grupperna. Planering pågår för att se hur behovet av platser kommer att vara inför hösten 2010. Förvaltningen arbetar tillsammans med Lärarförbundet på en konsekvensbeskrivning när det gäller barngruppernas storlek och utformning. Det är nu särskilt viktigt att söka nya sätt att organisera sig i förskolan så att alla barn gynnas när så många små barn är i verksamheten.

Allmän förskola för treåringar införs hösten 2010 och nämnden har fått ekonomisk kompensation för minskade föräldrantäkter som blir den största konsekvensen av reformen. De flesta treåringarna finns idag inom förskoleverksamheten så ytterligare platser på grund av reformen ser inte ut att behövas.

Förskolelyftet startar på allvar under 2010. Det betyder att även förskolans personalgrupper nu får samma möjlighet som grundskolans lärare har via Lärarlyftet.

## **Grundskola/fritidshem/ förskoleklass**

### **Måluppfyllelse**

Resultaten kan mätas på olika sätt, i nationella prov och betyg. Grunden för lärande är att alla som arbetar i skolan är uppmärksamma och följer upp väsentliga delar som barns/elevs trygghet och arbetsmiljö, föräldrars och personals gemensamma ansvar för barns välmående, olika kommunala aktörers förmåga att samarbeta och inte minst en god arbetsmiljö för personal för en god hälsa och säkrad personaltillgång.

Alla elever i år 2 gör ett läsförståelse-/läsförståetest som sedan ligger till grund för åtgärder för att en positiv utveckling ska ske. Resultatet för 2009 är analyserat och delges barn- och utbildningsnämnden.

Eleverna befinner sig på olika nivåer och insatser krävs för att arbeta särskilt medvetet med några elever som behöver extra stöd för att utvecklas vidare i sin läsning. De elever som läser bra ska även utmanas så att inte deras läsutveckling avstannar.

### **Viktiga händelser**

Det statliga stödet riktat för att stödja utvecklingen i läsa, skriva, räkna fortsätter. Satsningen kommer att fortsätta även 2010.

Samarbetet med Värmlandsoperan är mycket uppskattat och fortsätter om än i mindre omfattning då även andra aktörer finns med i utbudet som planeras gemensamt med bl a musik- och kulturskolan.

### **Ekonomisk analys**

Elevtalen i grundskolan fortsätter att minska på alla skolenheter. Tilldelningen av medel har minskat i takt med elevminskningen. Detta kombinerat med ytterligare neddragningar för att få in verksamheterna i tilldelad ram, innebär stora årliga omställningar i skolornas arbetsorganisation och en förnyad diskussion om skolorganisationen bör komma igång för att lokaler ska användas effektivt.

Skolorna har under året arbetat hårt med att klara sin budget främst med anledning av de stora behov av extra stöd till elever med komplexa svårigheter. I budgeten finns inget budgetutrymme för att anställa stödpersoner.

Antalet barn på fritidshemmen har under 2009 varit betydligt fler än budgeterat vilket genererat högre föräldrantäkter och ökade personalkostnader.

### **Framtiden**

Fortsätta det omfattande arbetet med alla reformer som statsmakterna beslutat om, hitta organisation för genomförandet.

Fortsätta med Lärarlyftet och Förskolelyftet.

Ämnesövergripande grupper arbetar med stöd av våra utvecklingsledare över skolenhetsgränserna för erfarenhetslärande och utbyte som ger större förutsättningar för kunskaps- och erfarenhetsutbyte som bör

leda till större likvärdighet mellan skolorna.

Utveckla elevdemokratifrågorna så att eleverna får ett reellt inflytande över sina studier.

## Ungdomsgymnasiet, IV och gymnasiesärskolan

### Måluppfyllelse

Antalet elever på Individuella gymnasieprogrammet, IV, med omfattande sociala problem ökar för varje år. Det blir allt viktigare att arbeta med ett perspektiv som omfattar den studerandes hela livssituation. Ett samarbete med föräldrar, socialförvaltning och polis är avgörande för en positiv utveckling. Antalet elever i årskurs 1 vid individuella programmet har varit färre under året jämfört med tidigare år. Å andra sidan är problematiken runt varje elev mer omfattande och mer komplicerad vilket gör att allt fler elever blir kvar under flera år vid IV. Närvaron har under året varit mycket hög på IV i Forshaga Kommun.

Lärarna vid Individuella programmet har under året fortsatt sitt samarbete med elevernas föräldrar och arbetet upplevs leda till en högre måluppfyllelse.

**Viktiga händelser** IV påbörjade undervisningen 2009 i nya lokaler i Folkets Hus. Det gjorde att såväl arbetslag som elever i år 1-4 samlades på en plats. Detta innebär både fördelar och nackdelar som också övervägts på politisk nivå.

Gymnasieeleverna från Forshaga kommun är fortfarande spridda över hela landet, från Arjeplog i norr till Lund i söder.

Flest elever går fortfarande i Karlstad kommuns gymnasieskolor men antalet sökande till fristående gymnasieskolor har ökat ytterligare.

### Ekonomisk analys

Anledningen till underskottet är att allt fler studerande sökt sig till friskolorna vilket ökat snittpriset per elev med ca 20 tkr/läsår. Antalet sökande till de praktiska programmen har också fortsatt att öka under 2009. Prislappen på de programmen är nästan dubbelt så hög som de teoretiska programmen. Man kan också konstatera att allt fler elever behöver mer än tre år för att nå sin gymnasieexamen vilket också ger ökade kostnader.

Kostnaderna för gymnasiesärskolan blev dyrare pga inflyttning av elever till kommunen (- 0,588 Mkr).

Inackorderingsstödet blev lägre i år jämfört med tidigare år pga att vi under ht 2009 haft färre elever som studerat i andra kommuner (+0,1 Mkr).

Individuella gymnasieprogrammet i Forshaga Kommun har under 2009 haft i snitt 25 elever. Våra IV-elever erbjöds under ht 2009 att studera i Karlstad-Hammarö. Det var ca 20 st elever som valde det alternativet. De interkommunala ersättningarna ökade med ca 1 Mkr.

IV-programmet kommer att läggas ner från och med höstterminen 2010 och personalen har erbjudits verksamhetsövergång till Karlstads-Hammarö gymnasienämnd där enskilda förhandlingar pågår.

## Vuxenutbildningen

### Måluppfyllelse

Vi har haft en ökning av studerande främst under ht 2009 på vuxenutbildningen. Det är oerhört stimulerande samtidigt som det har gett en ökad belastning då elever med särskilda behov ökar även här.

### Viktiga händelser

Validering av obekräftad arbetslivserfarenhet och kunskap blir allt viktigare i jakten på utbildningskostnader. Omvårdnadsutbildningen har, förutom ordinarie kursverksamhet, arbetat hårt med validering.

Kommunen tar emot drygt 30 flyktingar årligen. Under året som gått har vi tagit emot färre flyktingar samtidigt som invandringen har ökat. Antalet som studerar är ca 45-50 i verksamheten sett över året.

Kommunens kvalificerade yrkesutbildning som utbildar behandlingsassistent psykosocialt arbete finns från 090105 i nya lokaler i Forshaga Lärcenter. Utbildningen har bytt namn till Behandlingsassistent Psykosocialt arbete.

Det innebär att utbildningen har avsevärt bättre resurser att hantera riksintaget av studerande och kan erbjuda bättre teknisk utrustning för de studerande.

Projektgruppen i Lärcenter har arbetat med fokus på att få de olika uppdragen att i valda delar smälta samman till en ny mötesplats för alla i kommunen.

### Ekonomisk analys

Överskottet från allmänna gymnasiekurser och omvårdnad (+0,5 Mkr) beror på att

antalet studerande från andra kommuner under  
ht 2009 ökat samt att vi erhållit ett statsbidrag  
för yrkesvux.

Överskott på Grundvux beror på lägre lönekost-  
nader än budgeterat p g a lönebidrag.

Hällekil gick under vt 2009 i konkurs. Kommu-  
nen hade enligt avtal ett intäktskrav avseende  
interkommunala ersättningar. Underskottet  
uppgick till 0,3 Mkr.

### Framtiden

Vuxenutbildningen står inför ett intensivt ut-  
vecklingsarbete. Vi arbetar för att vuxna stude-  
rande ska ha tillgång till ett brett utbud och en  
utvecklad infrastruktur med hög tillgänglighet.  
I första hand ska vi förbättra vår egen kvalitets-  
säkring, utveckla former för ökat elevinflytande  
och ansvarstagande. Vi ska se över tidsanvänd-  
ningen utifrån att vi har färre studerande i  
närundervisning och allt fler som studerar flex-  
ibelt.

Forshaga ansöker om Servicecollege-  
certifiering. Myndigheten för Kvalificerad Yr-  
kesutbildning upphörde 090631 till förmån för  
Myndigheten för Yrkeshögskola. Den nya myn-  
digheten verkar från 090701.

Forshaga kommun ansökte om att bli Yrkeshög-  
skola och i januari 2009 kom ett positivt be-  
sked.

### Investeringar

Investeringsspengarna har i huvudsak använts till  
utrustning i förskole- och skollokalerna och IT-  
investeringar.

### Nyckeltal

Förskoleverks/ Grundskola	Bokslut 2008	Budget 2009	Bokslut 2009
Antal barn i förskola	513	496	539
Antal barn i familjedaghem	71	75	67
Antal barn i förskoleklass	117	142	140
Antal barn i fritidshem	415	382	454
Antal barn i grundskola (inkl särsko- la)	1366	1281	1286
Antal elever i gymnasieskola (inkl IV)	579	605	607
Antal elever i Gymnasiesärskola	24	23	26
<b>Nyckeltal ekonomi</b>			
Förskolan, nettokostnad per barn och år/tkr	80,2	80,1	74,2
Familjedaghem, nettokostnad per barn och år/tkr	71,1	77,1	77,7
Fritidshem/förskoleklass, netto- kostnad per barn och år/tkr	18,9	23,1	19,8
Grundskola år 1-9, per elev och år/tkr	39,0	40,5	40,8
Lokaler och kapitalkostnader, d e förskoleklass, grundskola och fritidsh	15,8	17,4	17,4
Gymnasieskola, per elev och år/tkr	92,3	97,9	100,2
Vuxenutbildning, per heltidsstude- rande och år/tkr	35,2	37,6	31,3

**Grundskola- jämförelse av betygsresultat  
övertid- årkurs 9, Forshaga och Riket**

Genomsnittligt meritvärde	2007	2008	2009
Forshaga	207,0	208,0	192,7
Riket	207,3	209,3	209,6

Det genomsnittliga meritvärdet utgörs av summan av betygsvärdena för de 16 bästa betygen i elevens slutbetyg (G=10, VG=15 och MVG= 20) Det möjliga maxvärdet för varje enskild elev är 320 poäng. Det genomsnittliga meritvärdet beräknas för de elever som fått betyg i minst ett ämne. Elevernas sammanlagda poäng divideras med antal elever som fått betyg i minst ett ämne.

Nyckeltal, kvalitet	2006/07	2007/08	2008/09
Antal lärare/100 elever i grundskolan	8,6	8,6	8,7
Andel % elever som uppnått målen i alla ämnen i år 9	86,8	82,6	74,6 (Riket 77,0)
Andel % elever som saknar betyg i alla ämnen, år 9	0,5	0,0	0,0
Andel % elever behöriga till gymnasieskolan	91,7	92,4	87,8 (Riket 88,8)
Antal årsarb, ca	126	120	113

## SOCIAL- OCH OMSORGSNÄMNDEN

Ordförande: Kenneth Eriksson (s)

### Andel av kommunens nettokostnad



### Resultaträkning

(belopp i Mkr)	2007	2008	2009
Verksamhetens intäkter	52,6	57,7	79,0
Verksamhetens kostnader	210,2	226,3	256,7
<b>Netto</b>	<b>157,6</b>	<b>168,6</b>	<b>177,7</b>
Verksamhetens budget	155,1	161,4	175,5
<b>Resultat</b>	<b>-2,5</b>	<b>-7,2</b>	<b>-2,2</b>

### Ekonomiskt utfall

Social- och omsorgsnämnden uppvisar ett sammantaget underskott mot budget på ca - 2,2 Mkr för 2009.

Inom de uppdelade ansvarsområdena 2009 fördelar sig resultatet enligt följande:

Social- & omsorgskontor	-0,5 Mkr
Vård och omsorg	0,2 Mkr
Försörjning & missbruk	-0,4 Mkr
Barn och familj	0,2 mkr
Arbetsidécentrum (AIC)	-1,7 Mkr
<b>Totalt</b>	<b>-2,2 Mkr</b>

## Nämnd och förvaltning

### Måluppfyllelse

Ett övergripande mål är att verksamheten ska vara av god kvalitet och att 80 % av kunderna ska vara nöjda eller mycket nöjda. I undersökningen som SKL gjort hade kommunen en kundnöjdhet på 76 av 88 möjliga poäng, rankad som 28:e plats i landet.

### Viktiga händelser

En viktig händelse var den satsning som gjordes med konsult hjälp för att bringa ordning i ekonomin. Färre enhetschefer fick ta ett större ansvar i ny organisation och förberedelser för en egen förvaltning inom vård- och omsorg som gjordes under hösten. Beslutet om länsfärdtjänst var viktigt ur kostnadssynpunkt men även med målet att personer med funktionshinder skall kunna leva ett självständigt liv. Projektet anhörigstöd avslutades och kommer att fortleva i form av egen verksamhet.

Beslutet om ny förvaltningsorganisation var även det en viktig händelse och har stor betydelse för

framtida planering och måluppfyllelse av vård- och omsorgens specifika frågor.

### Ekonomiskt utfall

Det underskott som finns inom social- och omsorgsnämnden samt socialkontoret härrör sig främst på dubbla löner efter att förre socialchefen har sagts upp med bibehållen lön drygt ett år framöver.

### Investeringar

Investeringar består till största delen av hjälpmedel för funktionshindrade men även en del datautrustning såsom nya datorer till vissa LASS-grupper samt utbyte av gamla. Kvarstående stora behov är utbyte av vårsängar på både Ullerudsgården och Lintjärn då dessa är gamla och det finns en viss säkerhetsrisk samt att det börjar bli svårt att få tag i reservdelar. Gemensam upphandling i länet i form av ramavtal pågår och beräknas vara klart senast i början på 2010 för att få ned kostnaden per styck.

### Framtiden

Anhörigstödet är en annan del av kommunens åtaganden som måste satsas än mer på. Här pågår ett intensivt arbete för att öka utbudet med olika insatser och riktas till samtliga verksamheter inom vård- och omsorg.

## Individ och familjeomsorg

### Måluppfyllelse

Ekonomiskt är måluppfyllelsen låg. Förändringar i trygghetssystemen och en restriktiv arbetsmarknadspolitik medför ökade kostnader som är svåra att påverka. Vi äger inte instrumenten själva, samverkan med andra är ett nyckelbegrepp.

### Viktiga händelser

Klarälvdalens samordningsförbund med sina projekt Dirigo och Kraftstation betyder mycket för att finna lösningar för långtidsarbetslösa. Beroendecentrum i Kristinehamn som etablerades under 2008 är en resurs för länets missbruksvård.

### Ekonomiskt utfall

Försörjningsstödet står för ca 0,5 Mkr av nämndens underskott trots att ett tilläggsanslag på 2,0 Mkr beviljades i 2009 års budget för att mildra underskottet. Budget för institutionsplaceringar av barn har ökat då det inte finns några stödinsatser för barn/ungdomar på hemmaplan. Ett tilläggsanslag på 1,0 Mkr beviljades enheten Barn o Familj i 2009 års budget.

## Framtiden

Vuxenutbildning tillsammans med handläggning av försörjningsstöd, missbruksvård, flyktinsamordning och arbetsmarknadsfrågor går samman i en ny förvaltning "Lärande och Arbeta".

Avdelningen för Barn och familj slås samman med BUN till en ny förvaltning "Barn, Ungdom och Familj". Verkligheten är konjunkturkänslig inom "Lärande och Arbeta" samt "Barn, Ungdom och Familj". Det "yttersta ansvaret" gör kommunens situation svårbemästrad. I spåren av arbetslöshet och bristande försörjning är det lätt att barn får utstå ett hårdnande klimat både i hemmet som i samhället i övrigt. Arbetslöshet bland ungdomar tenderar att passivisera den unge och risken för missbruk öka. Att driva "arbetslinjen" ställer stora krav på uppfinningsrikedom då det egentligen är arbetstillfällen som behövs. Kraven från allmänheten gällande ekonomiskt bistånd och stöd på olika sätt kommer troligtvis att fortsatt öka. Ett behov som kan vara svårt att möta upp utan mer resurser både ekonomiskt och personellt.

### Nyckeltal

	2007	2008	2009
Försörjningsstöd			
• hushåll	147	190	210
• kostnad	4 424	6 869	7 923
Vuxna			
• dygn inst.	834	382	342
Barn			
• familjehem	18	27	20
• dygn inst.	24	187	777

## Äldreomsorg

### Måluppfyllelse

I uppdraget ingår att samordna god omvårdnad och omsorg till våra vårdtagare utifrån politiska beslut och resurser.

Det ska finnas anpassade bostäder till äldre samt mötesplatser för social samvaro. Här är måluppfyllelsen god inom särskilt boende då vi har hög bostadskvalitet och goda möjligheter till social samvaro. Tillgången till bra bostäder för äldre har ökat i kommunen vilket även det svarar upp mot målsättningen inom äldreomsorgen.

Målet att ha en budget i balans kunde inte uppnås bl.a. med anledning av en stor underbudgetering av vissa fasta kostnader men även av ökat behov av hemtjänst. Stora åtgärder har dock vidtagits för att bringa ned kostnaderna och resultatet har blivit att flera verksamheter har ett litet överskott vid årets slut.

Myndighetsutövningen skall verka för att ge äldre, funktionshindrade o anhörigvårdare stöd och råd och skapa förutsättningar för en god hälsa och en god livskvalitet.

En hög rättssäkerhet har konstaterats efter både intern och extern granskning. Målet med vård och omsorg av god kvalitet utifrån var och ens behov och självbestämmande har delvis uppnåtts men samtidigt varit svårt att internt utvärdera. Två nationella mätningar har dock visat att kvaliteten i äldreomsorgen är mycket god i Forshaga kommun.

Målet att genom hemtjänstinsatser ge människor stöd och hjälp som var och en kan behöva för att leva ett självständigt liv i gemenskap med andra uppfylls alltmer då hemtjänstinsatserna har ökat markant och successivt under året på grund av att allt fler får möjligheter att bo kvar hemma.

### Viktiga händelser

#### Särskilt boende

Från 1 september leds boendena av en enhetschef med undantag av Lintjärn norra där enhetschefen delar sitt ledarskap mellan äldreomsorg och LSS-enheten.

Ett antal aktiviteter som syftat till kvalitetshöjning för de boende på våra särskilda boenden har genomförts. Som exempel kan nämnas "Höstsol på Lintjärn" där Röda Korset medverkat. En annan aktivitet var Nobeldagen som genomfördes den 10 dec. där de boende bjöds på tre-rätters meny samt underhållning. Möjligheten fanns även att få njuta ett glas vin till huvudrätten. Alla, både personal och boende var "Nobelklädda" och hela arrangemanget blev en höjdpunkt.

Kökets flytt från Lintjärn till Lärcenter har medfört att avdelningarna själva får tillaga frukosten, middagsmaten ska värmas och en del tillagas, dessa nya arbetsuppgifter har genomförts med befintlig personalstyrka.

Neddragning av antalet platser inom särskilt boende genomfördes 2008 med omfördelning till fler demensplatser. Om den kö som under året funnits till både demensplatser och omvårdnadsplatser är ett resultat av detta vet vi inte ännu. Det bör gå en längre tid för att dra slutsatser då antalet platser och kösituationen inte helt följer varandras kurvor.

Det har under hösten förberetts för en ändrad nattbemanning inom Lintjärn. Avveckling av 1,92 årsarbetare har gjorts

vilket är en följd av färre platser på Lintjärn de senaste åren.

Nutritionprojekt som pågått sedan 2008 har bl.a. resulterat i en kostpärm med riktlinjer. Utbildning av all personal har påbörjats och kommer att slutföras under kommande vår.

#### Hemtjänst

Från 1 september leds hemtjänsten av en enhetschef. Ökad samverkan med både nattpatrullen, Lintjärns nattpersonal samt mellan Deje och Forshagas hemtjänst har inletts.

Från 1 november ingår all ordinarie hemtjänstpersonal i självservice, vilket innebär att flex-tiden återinförs och datoranvändandet blir ett naturligt inslag i personalens vardag.

En tydlig tendens är ökning av de biståndsbedömda timmarna inom hemtjänsten vilket har flera orsaker. Bland annat snabbare hemgång efter sjukhusvistelse och att hemtjänst/hemsjukvård/ hemrehabilitering/ bostadsanpassning gör det möjligt för den enskilda att kunna välja att bo kvar hemma även när omvårdnadsbehovet är stort.

Ett vårdplaneringsteam kom igång i maj månad. Syftet var att få en mer likvärdig bedömning av behovet av insatser i hemmet.

Teamet består av biståndsbedömare, arbetsterapeut och Medicinskt ansvarig sjuksköterska som även är med i prioriteringsgruppen som fördelar platser på särskilt boende och korttidsboende. På så sätt binder man bättre ihop vårdkedjan.

Inom ordinärt boende blir ärendena alltmer komplexa, omvårdnaden större, psykiatri och missbruksärenden ökar och i takt med att Försäkringskassan beviljar färre och färre timmar inom personlig assistans (Lass) ökar även den biståndsbedömda tiden. Dessutom har Forshaga och Deje som samhälle ökat sin tillgänglighet genom bra och centralt belägna bostäder vilket gör att allt fler kan bo kvar hemma vilket väl svarar mot målsättningen.

#### Ekonomiskt utfall

Särskilt boende har under året gjort ett flertal insatser för att uppnå budget i balans och har lyckats över förväntan då resultatet blev ett överskott på 1,9 Mkr. Hemtjänsten uppvisar ett underskott på ca 1,6 Mkr. Sammantaget uppvisar äldreomsorgen ett resultat med 0,3 Mkr.

#### Framtiden

##### Hemtjänst

Arbete med att ändra kurs inom äldreomsorgen från bistånd till ökad valfrihet inom vissa hem-

tjänstinsatser har påbörjats och kommer att fortsätta under 2010.

Satsningen på vårdplaneringsgrupp som gjorts under 2009 och gäller externa vårdplaneringar kommer att fortsätta och eventuellt även innefatta interna vårdplaneringar.

Under 2010 kommer hemtjänsten i Forshaga att utökas med en hemtjänstgrupp som riktas mot centrumområdet. Stora grupper skapar oro och i viss mån oreda och gagnar inte vår verksamhet. Förutom uppstart av ny grupp kommer vi att satsa på att utveckla samarbetet med våra gårdsråd, samt fortsätta arbetet med kontaktpersoner.

För att uppnå en budget i balans kommer även nya riktlinjer för hemtjänsten med en stramare biståndsbedömning som följd samt översyn av avgifter att ske under 2010.

#### Särskilt boende

Utveckling av samarbetet mellan Lintjärn och Ullerudsgården samt skapa likvärdiga rutiner kommer att ske i än större utsträckning.

Genomföra kvalitetshöjande aktiviteter i vardagen som ger ökad livskvalité för våra boende- minst fyra tillfällen per år. Riktade kulturaktiviteter kommer att möjliggöras i större utsträckning genom att en höjning av anslaget för kulturaktiviteter har skett.

#### Nyckeltal

##### Delegationsbeslut

äldreomsorg	2008	2009
Särskilt boende	35	20
Hemtjänst	297	363
Korttidsavlastning	93	94

#### Hälso- och sjukvård

##### Måluppfyllelse

Hemsjukvården har i uppdrag att tillgodose behovet av hälso- och sjukvård inklusive rehabilitering i ordinärt och särskilt boende.

##### Viktiga händelser

För en effektivare vård och omsorg nattetid har en gemensam nattorganisation bestående av nattpatrull och nattpersonal på särskilda boenden har genomförts.

Balansgrupper med syfte att förebygga fallskador och olyckor har startats i Forshaga under hösten inom rehabiliteringen och har fått ett mycket positivt gensvar från deltagarna.

Med tanke på myndighetsutövningens komplexitet krävs samarbete för ett gemensamt synsätt. För att underlätta detta finns numera biståndsbedömare och Lss-samordnare i samma lokaler och har bildat en enhet.

Hemrehabiliteringen utökades att gälla i hela kommunen i januari månad, vilket har blivit en välfungerande verksamhet.

Socialpsykiatri flyttade in i f.d. skogsstjärnans lokaler på Lintjärn, vilket har främjat både utveckling av dagverksamheten men även samarbetet mellan personalgrupperna.

Under hösten 2009 har nya riktlinjer för bland annat självmordstankar, självmordsförsök och självmord tagits fram.

Det har förekommit två Lex Maria. anmälningar under hösten, båda initierade av anhöriga som varit missbelåtna med den vård som givits. Ett omfattande arbete med att planera och genomföra vaccination mot "Den nya influensan" har genomförts.

### **Ekonomiskt utfall**

Resultatet för hälso- och sjukvården inom kommunen har genom personalförändringar haft en del omställningskostnader men förväntas för att under nästa år kunna balansera sin budget. Ett flertal projekt har drivits med statliga pengar, s.k. stimulansmedel och kommer att fortsätta en bit in på nästa år. Sammanlagt har kommunen hittills fått drygt 3,7 miljoner kronor sedan 2007.

### **Investeringar**

De stora investeringarna för hälso- och sjukvården består f.a. av hjälpmedel, se under nämndens kommentarer om investeringar.

### **Framtiden**

Förebyggande hembesök till äldre personer inleds med syfte att förbättra eller förebygga otrygghet, funktionsnedsättningar och/eller sjukdom. Att öka den sociala gemenskapen och samvaron med andra genom dessa åtgärder kan på sikt minska eller skjuta upp behoven av offentliga hjälpinsatser.

Metodutveckling inom hälso- och sjukvård, biståndsbedömning och socialpsykiatri fortsätter och även arbetet med kvalitetssäkring. Bl.a. sker detta genom vidareutveckling av kvalitetsindikatorer.

Utökning av det förebyggande arbetet inom rehabiliteringen fortsätter genom start av ytterligare en balansgrupp, denna gång i Deje.

Ombyggnationen av köket på Lintjärn startas under januari med syfte att få mer ändamålsenliga lokaler för hjälpmedelstvätt.

### **Nyckeltal**

Under året har distriktssköterskor fattat 142 beslut om hemsjukvård.

## **Omsorg om funktionshindrade**

### **Måluppfyllelse**

Målet med verksamheten är att med olika insatser skapa förutsättningar för personer med funktionsnedsättningar att leva ett normalt liv i gemenskap med andra. Detta sker bl.a. genom god tillgång till personal, daglig sysselsättning, fritidsaktiviteter och boenden. Personen med funktionsnedsättning har och skall ha ett stort inflytande vid utformningen av personlig assistans. Boendeformer ska finnas så att personer med funktionsnedsättning kan leva ett självständigt liv. Detta uppfylls genom våra gruppboendestäder som har utformats efter flera olika behov. Likaså ges det möjlighet genom LSS-insatser att barn skall enligt målsättningen kunna växa upp i den egna familjen.

### **Viktiga händelser**

Tre assistansärenden har tillkommit under året och inget ärende har avslutats. För att minska den kommunala kostnaden har vi minskat personalens vakentid från så kallade 70/30-nätter till 50/50-nätter och minskat tätheten på personalmöten från var tredje vecka till var fjärde vecka.

Under år 2009 startades Armégatan upp med korttidstillsyn och korttidsvistelse, vilket innebär att vi inte behöver köpa tjänster i andra kommuner för dessa insatser.

### **Ekonomiskt utfall**

Statens ersättning för ökade kostnader genom utjämningsbidrag för LSS utföll så att Forshaga kommun fick 6,0 Mkr. Det underskott som uppstått har berott på nya LASS-ärenden samt ett förlorat mål i Länsrätten.

## Investeringar

Vi har försett de assistansgrupper som saknar datorer med datorer på arbetsplatserna.

## Framtiden

Arbetet med social dokumentation kommer att fortsätta även under 2010. Etikdiskussioner präglar arbetet och är viktigt att hålla levande för den enskildes trygghet. Därför kommer etikarbetet att fortsätta även under 2010. Utveckla kvaliteten genom att få till stånd en god samverkan med andra professioner för att ta del av de kompetenser som finns och behövs i verksamheten.

## Nyckeltal

År	2008	2009
Boende gruppbo-stad el annat särskilt boende	27	27+3
Personer i daglig verksamhet	45	47
Personer med korttidsvistelse	19	21
Korttidstillsyn	10	10
Personer med kommunal personlig assistent enligt LSS	5	2
Avlösare	3	2
Ledsagare	24	18
Kontaktperson	22	24
Personer med LASS	20	23
Antal LASS-timmar	128 262	165 210
Timersättning Fk	237	247

## Socialpsykiatri

### Måluppfyllelse

Det har blivit alltmer närmare måluppfyllelse inom socialpsykiatri allteftersom samarbete både med Landstingets psykiatri och våra egna verksamheter har utvecklats. Det som saknas är bra boende med personal dygnet runt för stöd till de personer som inte klarar ett självständigt boende. Fortfarande köper vi placering på behandlingshem då dessa resurser saknas i kommunen. Att leva ett självständigt liv har främjats av utvecklingen av daglig sysselsättning.

### Viktiga händelser

Flytt till ändamålsenliga lokaler på Lintjärn har fallit väl ut och socialpsykiatri har nu fått stora möjligheter till god daglig sysselsättning och större möjligheter att samarbeta med exempelvis Lss.

## Ekonomiskt utfall

En höjd vårdavgift för en placering på behandlingshem har gjort att ett underskott uppstått. Underskottet hade blivit större om inte ett flertal åtgärder hade gjorts för att minimera det negativa resultatet bl.a minskning av lokalkostnader och omfördelning av personal.

## Investeringar

Det finns behov av att investera i stödboende.

## Framtiden

Vi ser behov av snabbare verkställighet för personer med behov av stödboende inom socialpsykiatri. Genom ny förvaltnings- och nämndorganisation skall vi utveckla möjligheter för personer med psykiska handikapp till försörjning och meningsfull sysselsättning. Vi måste även möjliggöra tillgång till stödboende inom socialpsykiatri, för att möta framtidens behov.

Vi vill ytterligare verka för att socialtjänstlagens intentioner för rätt till både boende, stöd och sysselsättning för personer som finns inom socialpsykiatri genomsyrar alla verksamheter.

Arbetet fortsätter med att informera allmänheten om kommunpsykiatriens verksamheter.

## Nyckeltal

Delegationsbeslut	2008	2009
Beslut om socialpsykiatriska insatser	61	66

## Flyktingmottagning

Flyktingenheten har till uppgift att ta emot flyktingar från Migrationsverkets förläggningar eller från flyktingläger i världen. Kommunen har avtal med migrationsverket om att ta emot ca 20 flyktingar 2009.

Målsättningen för flyktingenhetens arbete är att ge varje flykting en god introduktion i det svenska samhället. Introduktionen omfattar bland annat kunskaper i svenska för vuxna och barn. För de vuxna flyktingarna har det varit viktigt att finna vägar till arbete utifrån vars och ens förutsättningar. Flyktingenhetens verksamhet bedrivs i vår kommun av en flyktingsekreterare på heltid och en assistent på halvtid. Finansieringen har hittills varit helt statlig. För varje vuxen person får kommunen ett statsbidrag på 181 400 och 111 400 kronor per barn. Statsbidraget är uppdelat på 9

utbetalningar. Om flyktingen flyttar från kommunen innan hela statsbidraget utbetalats upphör bidraget.

Från och med år 2006 har utbetalats en engångssumma på 25 000 kronor per elev till skolan. Bidraget avser att täcka kostnader för svensk- och modersmålsundervisning, tolkarvoden, skolmaterial m m. Skolan har år 2009 fått bidrag för tre elever.

Flyktingenheten har under året arbetat aktivt med att ordna så differentierad svenskundervisning som möjligt. Under året har 36 personer läst SFI. Kommunen har haft SFI i fyra nivåer inklusive samhällskunskap och matematik. 2009 har 12 personer påbörjat sina SFI studier direkt efter ankomst till Forshaga. Många flyktingar som kommit till kommunen de senaste åren har hög utbildning. Detta innebär att de vill flytta till storstäderna för att lättare få jobb. De flyktingar som klarar sina SFI studier sämre tenderar att bli kvar i Forshaga. För flyktingar som klarat sin SFI under förhållandevis kort tid har kommunen fått ett extra bidrag från Migrationsverket. Staten vill med detta bidrag stimulera till extra insatser inom SFI undervisningen.

Flera flyktingar har gjort praktik på olika arbetsplatser i kommunen. Detta har givit dem möjlighet att lära känna svenskt arbetsliv och kulturen på en arbetsplats. Sju flyktingar har fått "instegsjobb". Detta innebär att staten står för lön och kommunen för personalomkostnader. Dessa flyktingar blir nu självförsörjande och integreras på den svenska arbetsmarknaden. Kommunens kostnad tas av schablonersättningen.

Både kvinnorna och männen har deltagit i speciella simkurser som ordnats för dem. Personalen på badhuset i Deje har sökt extra medel till detta. Deje simsällskap har också varit aktiva och erbjudit flyktingbarnen möjlighet att vara med på deras aktiviteter. Röda Korset har under året haft många aktiviteter där flyktingarna i kommunen varit inbjudna tillsammans med intresserade svenskar.

Flyktingenheten har sedan 1986 tagit emot ca 740 flyktingar. 19 flyktingar togs emot 2009. Ca 60 flyktingar har under året fått hjälp och stöd av flyktingenhetens personal. En mycket hög siffra med tanke på den låga bemanningen. Sex flyktingar har flyttat från kommunen under året.

Kommunfullmäktige beslutade i december om en ny Förvaltningsorganisation i kommunen. Flyktingmottagningen ingår i den nya förvaltningen "Lärande och Arbete" tillsammans med bland annat Vuxenstudier, Försörjningsstöd, Missbruksverksamhet och AIC.

## Arbetsidécentrum

Arbetsidécentrum (AIC) är den enhet inom kommunen som samordnar och administrerar alla arbetsmarknadspolitiska åtgärder.

### Måluppfyllelse

AIC:s måttstock, hur man mäter måluppfyllelse, fungerar bara till en viss del eftersom arbetsförmedlingen har bytt metodik. Det är därför svårt att mäta målen för 2009. Vi måste arbeta fram nya mätbara mål och det har vi medvetet väntat med på grund av omorganisationen.

### Viktiga händelser

Arbetsidécentrum är en viktig resurs i arbetet inom det finansiella samordningsförbundet som startade våren 2007. Förbundet består av fyra parter - Försäkringskassan, Arbetsförmedlingen, Landstinget och kommen - som skall samverka kring insatser för personer som har kontakt med fler än en myndighet. Förbundet har dessutom EU projektet Kraftstation.

AIC:s arbetsmarknadspolitiska åtgärder är att i samverkan med arbetsförmedlingen och försäkringskassan hitta individanpassad sysselsättning för människor i arbetsmarknadspolitisk åtgärd. AIC arbetar också i nära samverkan med socialtjänsten. Verksamheten bygger på både varaktiga och tillfälliga aktiviteter. AIC har också ett ansvar för sysselsättning för ungdomar 18-20 samt feriearbeten för ungdomar 16-17 år.

### Ekonomiskt utfall

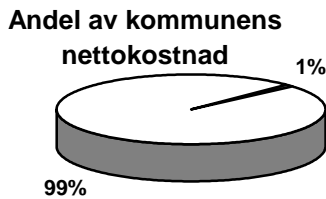
AIC redovisade ett underskott 2009 på 1,7 Mkr. Löneökningar påverkar så att bidragsprocenten för lönebidragsanställda sjunker. Prognos på intäkter var 63% och verklig ersättning uppgick till 57%. Reparationskalkylen för gräsklippare var 0,160 Mkr och uppgick till det dubbla. Åtgärder i form av ej återbesatta pensionsavgångar, uppsägningar av tillsvidareanställda, minskning av inköpskonton (bl a till badplatser) uppsagda externa lokaler och minskning av konton för korttidsanställda har vidtagits för att komma i ram.

### Framtiden

AIC ingår i den nya tjänstemannaorganisationen från 2010 i förvaltningen Lärande och arbete. I samband med detta görs en översyn över organisation, verksamhet och ekonomi.

## MILJÖ- OCH BYGGNÄMNDEN FÖR FORSHAGA OCH MUNKFORS

Ordförande: Maria Norell (s)



### Resultaträkning

(belopp i Mkr)	2007	2008	2009
Verksamhetens intäkter	2,4	2,0	2,0
Verksamhetens kostnader	6,3	5,3	5,6
<b>Netto</b>	<b>3,9</b>	<b>3,3</b>	<b>3,6</b>
Verksamhetens budget	4,0	3,9	3,6
<b>Resultat</b>	<b>0,1</b>	<b>0,6</b>	<b>0,0</b>

## Miljö- och byggnämnden

### Verksamhetsbeskrivning

Miljö- och byggnämnden har ansvar inom de områden som regleras av miljöbalken, plan- och bygglagen, livsmedelslagen, vägtrafiklagen, trafikförordningen, smittskyddslagen samt lagar och författningar i anslutning till dessa lagstiftningar. Vidare ligger även uppgifter inom miljöstrategi, naturvård, bygglovshantering bostadsanpassning och energirådgivning på nämnden. Inom ansvarsområdet ingår även att utarbeta nya - och revidera äldre detaljplaner och områdesbestämmelser.

### Verksamhetsmål

- genomföra tillsyn enligt fastställd verksamhetsplan
- delta i de nationella och regionala tillsynsprojekten.
- detaljplaner, både äldre som revideras och nyframtagna ska vara ändamålsenliga.
- samarbeta med myndigheter, organisationer och företag inom verksamhetsområdet.
- lämna allmänheten råd och upplysningar i frågor som rör kontorets ansvarsområde.

**Kommentar:** Tillsynen har inte nått målen främst beroende på underbemanning. Förvaltningen har i något begränsad omfattning deltagit i tillsynsprojekt. Inga detaljplaner har reviderats.

Samarbetet med länsstyrelsen, andra kommuner och företagen i kommunen har fungerat utmärkt under året. Kontakterna med allmänheten fungerar som regel mycket bra.

### Måluppfyllelse

Avseende miljöområdet har inte alla mål i verksamhetsplanen uppnåtts. Detta gäller inom samtliga verksamhetsområden. Delvis har det berott på att några komplicerade ärenden har tagit mycket tid.

Avseende plan- och byggområdet upplevs att handläggningstiden för bygganmälan och bygglov är acceptabelt lång. Klagomålen är få. Detaljplanearbetet har flutit på bra. Bostadsanpassningsärenden har kommit in och handlagts enligt plan.

### Ekonomiskt utfall

Budgeten har hållits men sparmålet har inte helt kunnat nås. Största anledningen till att sparmålet inte nåtts är en större återbetalning till Munkfors som är en reglering av överskott för perioden 2005-2008. Bostadsanpassning och detaljplaner har lämnat ett mindre underskott. Stadsarkitektarbetet och bygglovsintäkter ger däremot ett överskott. Intäkterna för livsmedelskontrollen har varit lägre än beräknat, främst beroende på flera kommunala produktionskök, både i Forshaga och i Munkfors, upphört eller omvandlats till mottagningskök. Intäkterna var högre än beräknat avseende hälsoskydd och marginellt lägre än beräknat när det gäller miljöskydd.

### Områdesvis redovisning

#### Livsmedel

Förvaltningen har kontrollerat 34 anläggningar vid totalt 59 inspektioner. Vi har även deltagit i det regionala provtagningsprojektet "Pistolvatten och is".

#### Djurskydd

Djurskyddet har avlutats i kommunen. En sammanställning av antalet djurskyddsobjekt och öppna ärenden har överlämnats till länsstyrelsen.

#### Hälsoskydd

Under året har genomförts ett nationellt projekt inom hälsoskydd "Hygien i förskolan". I detta projekt har 16 förskolor fått tillsynsbesök och uppmaning om förbättring av egenkontrollen inom miljö- och hälsoskyddsområdet. Radonsituationen är kartlagd i samtliga förskolor och skolor där kommunens är fastighetsägare.

Ett fortsatt högt tryck av klagomål i bostadsmiljön förekommer främst i form av störande vedeldning, skällande hundar, kyla och fuktskador i hyreslägenheter.

### Enskilda avlopp och utökat slamtömningsintervall

Under 2009 har 20 ansökningar om inrättande av enskild avloppsanläggning inkommit. Ett antal fastigheter har besökts för att diskutera olika avloppslösningar.

### Renhållning

37 ärenden om förlängt sophämtningsintervall, kompostering och dispenser från renhållningsordningen har handlagts.

### Miljöskydd

Alla inspektioner som planerades i verksamhetsplanen har inte hunnit genomföras men alla B-anläggningar (tillståndspliktiga) har emellertid fått tillsynsbesök. I stort sett samtliga, som ska ha besök, med fast avgift har fått besök. 19 av 38 har fått tillsyn under året. Beroende på verksamhet ska företagen med fast avgift ha tillsyn från varje år till vart femte år. De verksamheter med fast avgift som skulle ha besökts under 2009 kommer att besökas i början av 2010.

### Miljödiplomering

Tillsammans med näringslivsansvariga i Forshaga och Munkfors kommuner har ett 30-tal företag och verksamheter återdiplomerats inom miljödiplomeringsarbetet. I samarbete med Region Värmland har man under året arbetat för att ge miljödiplomeringen i Värmland en nationell status. Fr.o.m. årsskiftet ingår vårt system därför i Svensk Miljöbas (en sammanlutning av nationella miljödiplomeringsystem).

### Naturvård

Naturvårdsprogrammet för Forshaga - Munkfors antogs under året.

Samarbetet med Kils kommun som inleddes 2007 för att restaurera fågelsjön Norra Hyn har pågått under året. Strandängarna har betats under sommaren med bra resultat. En ansökan till Leader Närheten om ytterligare ett samarbetsprojekt kring Norra Hyn har inlämnats under året, "Öka tillgängligheten och attraktiviteten kring Norra Hyn"

### Plan- och bygg

Den på grund av lågkonjunkturen förväntade minskningen av bygglovsansökningar uteblev och antalet bygglovsärenden ökade istället. Orsaken är med stor sannolikhet ROT-avdraget. Bostadsanpassningsärendena har minskat något mot föregående år men några större ärenden

har gjort att kostnaden ökat. Arbetet med ovärdade fastigheter pågår men är ofta långdragna. Ett ärende som pågått under många år har dock gått att avsluta. Tillsynen över OVK-kontrollen har även under 2009 prioriterats ner.

Följande detaljplaner har vunnit laga kraft under året: Detaljplan för kv. Lärkan samt detaljplan för område vid Doktorudden i Forshaga kommun. Detaljplan för Gammelparken i Munkfors kommun pågick under året och vann laga kraft i januari 2010.

Pågående detaljplaner:

Detaljplan för kv. Lönnen, Forshaga kommun samt detaljplan för nytt industriområde vid Fryksdalsvägen i Munkfors kommun.

Pågående områdesbestämmelser:

Områdesbestämmelser för Löved, Västbynäset, Risätterstorp-Smårs, Forshaga kommun.

### Viktiga händelser

Ny timtaxa och nya taxor inom miljöbalansens område och livsmedelområdet antogs av KF i december.

Miljö- och byggförvaltningen har deltagit i Miljösamverkan Värmlands delprojekt enskilda avlopp, samt avfall inriktning schaktmassor.

Detaljplanen för området vid Doktorudden har antagits efter att man till slut hittat lösningar som de flesta kunde acceptera.

Miljödiplomeringen utvecklas och kommer att innebära skärpta krav med bl. a. oberoende revisioner. Förhoppningsvis kommer det att leda till ökad affärsnytta för företagen.

### Nyckeltal

År	BL	ANP	BES	B.INT	M.INT
2005	449	158	897	310	
2006	407	123	636	446	641
2007	417	152	637	370	766
2008	465	182	497	387	656
2009	630	176	566	388	655

BL=bygglov, byggnmälan, förhandsbesked, rivningsanmälan, -lov, tillstånd br.f vara m-fl.

ANP=bostadsanpassningar

BES=Besök/inspektioner/planerad kontroll/Tillsynsbesök/Ansökan/Anmälan/Remiss/Tillstånd/Årsrapport/Dispenser inom miljö- och hälsoskydd

B.INT=intäkter för bygglov

M.INT=intäkter inom miljöområdet

### **Framtiden**

Resurser och mål inför 2010 ser i stort sett ut som inför 2009. Målsättningen med tillsynen är i första hand att ha tillsyn över objekt som har fast avgift och de vi inte hunnit med under 2009 samt att bedöma objekt som har oklar status.

Arbete med att genomföra åtgärder i naturvårdsprogrammet kommer att påbörjas.

En översyn av reglemente och delegeringsordning kommer att ske under året.

Forshaga - Munkfors deltar tillsammans med länsstyrelsen och sju andra Värmlandskommuner i Naturvårdsverkets tillsynskampanj "små avlopp - ingen skitsak".

## TILLÄMPADE REDOVISNINGSPRINCIPER

Forshaga kommun följer den kommunala redovisningslagen, men saknar en fullständig dokumentation av redovisningssystemet som lagen i 2 kap 8 § föreskriver. Ett första försök till dokumentation gjordes inför årsredovisningen 2007. Uppdaterad dokumentation bifogas årsredovisningen. RKR som har till uppgift att utveckla god redovisningssed i kommuner och landsting, lämnar rekommendationer i redovisningsfrågor. Kommunen följer i stort dessa rekommendationer.

### Pensionsskulden

Uppgifter avseende pensionsskulden återfinns i balansräkningen och utanför denna. Kommunens samlade pensionsskuld uppgår till 286,5 Mkr per den 31/12 2009. Under avsättning finns 4,3 Mkr redovisat.

Som ansvarsförbindelse finns upptaget de pensionsförpliktelser som har intjänats av arbetstagarare och pensionstagare före 1998 och åtagandet uppgår till 282,2 Mkr i bokslutet.

Enligt rekommendation 2.1 Särskild avtalspension och visstidspension ska ansvarsförbindelsen även omfatta förtroendevaldas pensioner. Kommunens pensionsadministratör KPA kan inte lämna uppgift för förtroendevald som ännu inte gått i pension och därför följer inte Forshaga kommun fullt ut rekommendation 2.1.

### Materiella anläggningstillgångar

Anläggningstillgångar har i balansräkningen upptagits till anskaffningsvärdet efter avdrag för planenliga avskrivningar. Principen för påbörjande av avskrivningar ändrades från räkenskapsåret 2001. I de fall anläggningar tas i bruk innevarande år sker avskrivning på nya objekt. Principerna för gamla investeringsobjekt förändras inte då avskrivningar för dessa sker som tidigare med ett års eftersläpning. De planenliga avskrivningstiderna följer Sveriges kommuners och landstings rekommendationer.

Avskrivningstiderna framgår nedan:

Verksamhetsfastigheter	33 år
Fastigheter av enklare art	20 år (alt 10 år)
Fastigheter för affärsverksamhet	25 år
Publika fastigheter	33 år
Inventarier	10 år (alt 5 år)
Arbetsmaskiner	10 år (alt 5 år)
Transportmedel	5 år (alt 10 år)

Löpande sker värdering av materiella anläggningstillgångar.

Köp av datorer/IT-utrustning betraktas från och med 2010 som en driftskostnad (reinvestering) och utgör del i ersättningen till den gemensamma IT-nämnden med Kils kommun. Tidigare års inköp av datorer/IT-utrustning är avskriven och ingår inte längre som en anläggningstillgång i kommunens balansräkning.

### Privata medel

Kommunens personal inom äldre- och handikappomsorgen hanterar medel för annans räkning, sk privata medel. Redovisning av dessa medel sker i ett sidoordnat system och redovisas i balansräkningen som en ansvarsförbindelse. Redovisningen följer inte i alla delar den information som rådet lämnat i december 2000.

### Skulder till anställda avseende löner m m december månad 2009

Kommunen har inte periodiserat december månads löneskulder för timanställd personal, tillägg för obekvämt arbetstid, samt övriga löneskulder avseende 2009 med utbetalning i januari 2010. Enligt beräkning uppgår denna löneskuld till 4,8 Mkr (motvarande siffra förra bokslutet var 5,3 Mkr) inkl personalomkostnader. Kommunen införde i maj 2003 ett nytt personaladministrativt system tyvärr skapade inte systemet möjlighet att maskinellt periodisera dessa skulder. Avvaktar lösning från leverantören.

### Redovisning av leasingavtal

Rådet för kommunal redovisning har i rekommendation nr 13.1/2006 behandlat redovisning av leasingavtal. Man skiljer på två typer av leasingavtal, finansiella och operationella. Ett finansiellt kan sägas motsvara ett köp av objektet medan ett operationellt motsvarar hyra av objektet. Syftet med klassificeringen är att ge en rättvisande bild av leasingavtalet. I den nya rekommendationen anges det att ett leasingavtal med en avtalstid om högst tre år får redovisas som ett operationellt leasingavtal oavsett om det annars följer kriterierna för ett finansiellt avtal. Leasingavgiften för operationella leasingavtal (exklusive avgifter för service, försäkring och underhåll) fördelas linjärt över leasingperioden.

Leastagare skall för ej uppsägningsbara operationella leasingavtal med en avtalstid som överstiger tre år lämna följande upplysningar:

Det sammanlagda beloppet per balansdagen av framtida minimileasavgifter, fördelade på förfallotidpunkter enligt följande:

- inom ett år
- senare än ett år, men inom fem år
- senare än fem år.

Kommunen har inventerat samtliga tecknade leasingavtal med syfte att kartlägga förekomsten samt ge underlag för att sedan kunna klassificera leasingavtalen som finansiella respektive operationella. Samtliga har klassificerats som operationella i årets bokslut. Flertalet leasingavtal har en löptid om högst tre år. I det fall ett avtal löper på längre tid än tre år har det redovisats enligt de nya rekommendationerna angivna ovan. Som en upplysning i noterna har vi angivit summan av samtliga betalda leasingavgifter under året.

#### **Särredovisning av avgiftsfinansierade VA-verksamheten**

Den avgiftsfinansierade VA-verksamheten skall, enligt den nya VA-lagen som börjar gälla budgetåret 2007, redovisas i en särskild resultat- och balansräkning. Av tilläggsupplysningar skall framgå hur huvudman fördelat kostnader som varit gemensamma med annan verksamhet som huvudmannen drivit". Ett försök till tillämpning gjordes redan i bokslutet för 2006. Det har framförallt varit svårt att få fram samtliga poster i balansräkningen.

Posterna i 2008 års redovisning har justerats beträffande siffrorna för 2006. Forshaga kommun har försökt följa den redovisningsmodell som Karlstad kommun presenterade vid ett ekonomichefsmöte för Värmlandskommunerna i januari 2007. Redovisningsmodellen bygger i sin tur på en idéskrift som kommit från Rådet för kommunal redovisning i början av 2006. Det finns ännu ingen antagen rekommendation i frågan. Under 2007 har anpassningar gjorts i ekonomisystemet så att kundfodringar och kortfristiga skulder kunnat särredovisas. Vi kommer att fortsätta med att utveckla och förbättra redovisningen av den avgiftsfinansierade VA-verksamheten genom kontakter med andra kommuner samt följa vad Rådet för kommunal redovisning kommer med för rekommendation i frågan.

Kommunen följer inte rekommendationen om periodisering av anslutningsavgifterna över nyttjandeperioden.

#### **Principer för koncernen (sammanställd redovisning)**

Den sammanställda redovisningen upprättas enligt den kommunala redovisningslagen kapitel 8. Redovisningen är upprättad enligt förvärvsmetoden. Med förvärvsmetoden menas att vid förvärvstillfället förvärvat eget kapital i kommunala bolag eliminerats, varefter intjänat kapital har räknats in i koncernens eget kapital. Utgångspunkten för koncernredovisningen är balans- och resultaträkningarna för kommunen och dotterföretagen. Interna mellanhavanden mellan de ingående enheterna i koncernen elimineras i allt väsentligt. Att sedan dra samman kommunen och företagens räkenskaper till en redovisningsenhet kallas **konsolidering**. Interna transaktioner mellan enheterna i koncernen har eliminerats i allt väsentligt. Elimineringen har utgått från uppgifter i kommunens redovisning. Värderings- och avskrivningsprinciperna utgår från kommunens principer.

Kommunens samlade verksamhet. Kommunen har förändrat innehållet i årsredovisningen och försöker i så stor utsträckning som möjligt ändra och ta med uppgifter i enlighet med den nya rekommendationen. Vi anser dock inte att vi ändrat tillräckligt så att vi följer denna fullt ut. Vi kommer att fortsätta med att utveckla och förbättra redovisningen.

#### **REDOVISNINGSMODELL**

Den kommunala redovisningslagen reglerar kommunernas redovisningsmodell. Modellen består av resultaträkning, balansräkning och redovisning av kassaflöden (finansieringsanalys).

#### **Resultaträkning**

Resultaträkningen är en sammanfattning av årets redovisade kostnader och intäkter. Det egna kapitalets förändring kan även utläsas av resultaträkningen.

#### **Balansräkning**

Balansräkningen beskriver den ekonomiska ställningen vid kalenderårets slut. Den visar det bokförda värdet av kommunens tillgångar och hur dessa har finansierats. Tillgångarna visar hur kommunen har använt sitt kapital (i anläggnings- och omsättningstillgångar) respektive hur kapitalet anskaffats (i lång- och kortfristiga skulder samt eget kapital). Med kortfristig menas en löptid inom ett år.

### **Redovisning av kassaflöden**

I redovisning av kassaflöden (tidigare kallad finansieringsanalysen) lämnas en beskrivning av den likvidmässiga hanteringen. Redovisning av kassaflöden innehåller uppgifter om betalningsflödet från den löpande verksamheten, betalningsflödet från investeringsverksamheten samt betalningsflödet från finansieringsverksamheten. Redovisning av kassaflöden avslutas med posten årets kassaflöde som utgör förändringen av likvida medel.