



Årsredovisning 2008

INNEHÅLLSFÖRTECKNING

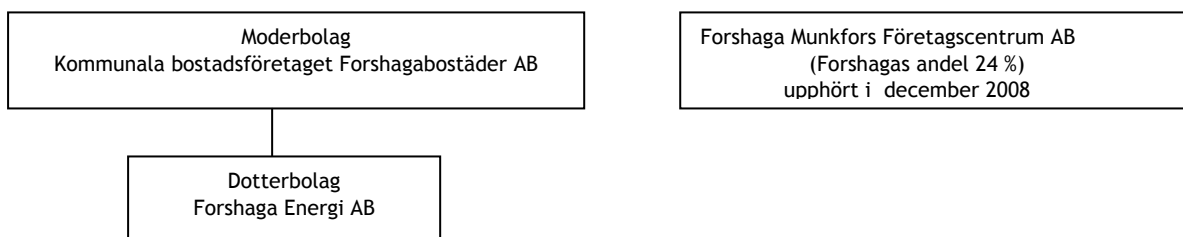
sid

Kommunens organisation.....	3
Kommunalrådet har ordet!	5
Förvaltningsberättelse.....	7
- Kommunen	7
- Koncernen.....	25
Sammanställd redovisning resultaträkning/redovisning av kassaflöden	28
Sammanställd redovisning balansräkning.....	29
Sammanställd redovisning noter	30
Resultaträkning/redovisning av kassaflöden	32
Balansräkning	33
Noter	34
Kommunstyrelsen.....	39
Överförmyndarnämnden	49
Barn- och utbildningsnämnden	50
Social- och omsorgsnämnden	56
Miljö- och byggnadsnämnden	60
Tillämpade redovisningsprinciper	63
Redovisningsmodell	64

Forshaga kommuns organisation 2008



Kommunala bolag 2008



Kommunalrådet har ordet!

Så är åter ett budgetår till ända!

Den verksamhet som hade svårast att hålla sin budget 2008 var Social- och omsorgsnämnden. Forshaga kommun har sedan länge haft en arbetsmarknadsenhet, som sysselsatt många människor som befunnit sig utanför den ordinarie arbetsmarknaden. Under 2008 avslutades ett av arbetsmarknadsprojekten, nämligen Plusjobben. Ungefär 100 personer hade haft plusjobb i vår kommun.

Arbetsuppgifterna som utfördes skulle komplettera den ordinarie verksamheten. Våldigt få av dessa människor fick något arbete på den ordinarie arbetsmarknaden när plusjobben avslutades av regeringen. Dessa människor lever till stora delar idag på försörjningsstöd. Det är en av orsakerna till att social- och omsorgsnämnden inte kunde hålla sin budget.

Inför 2009 hoppas vi på bättre resultat eftersom nämnden förstärkt budgeten för försörjningsstöd.

Kulturhuset i Deje invigdes i augusti i Deje Folkets Hus. Allt är ännu inte färdigt men fler och fler pusselbitar faller på plats.

Det beslöts också att en liknande verksamhet för unga ska byggas upp i Forshaga Folkets hus under 2009.

Utredningen av den framtida kommunala musikskolan gjordes färdigt och under 2009 kommer vi få mer verksamhet för barnen.

Bygget av Lärcenter följdes med spänning under hela 2008. Det verkar ekonomiskt ha gått mycket bra! Lärcenterchefen tillsattes och nu under 2009 får han tillsammans med många andra utveckla en framtidsinriktad verksamhet här.

Pengar omdisponerades inom kommunkansliets budget och en näringslivsstrateg anställdes. Det känns mycket bra att en person på heltid kommer att arbeta med dessa frågor. En blomstrande handel och framgångsrika företag betyder oerhört mycket för en kommuns anseende.

Forshaga i februari 2009

Angelica Rage

FÖRVALTNINGSBERÄTTELSE

KOMMUNEN

Inledning

Årsredovisningen är en viktig del i kommunens ekonomisystem. Den skall ge information om kommunens och koncernens verksamhet och ekonomiska ställning. Detta redovisas i dokumenten resultaträkning, redovisning av kassaflöden och balansräkning. I årsredovisningen görs också en avstämning mot budget och vissa tillbakablickar under några år.

Årsredovisningen är också kommunstyrelsens rapport till kommunfullmäktige över verksamhetsåret 2008. Den har utarbetats av ekonomikontoret i samarbete med förvaltningarna, som själva svarar för sina verksamhetsberättelser. För den som vill ha mera information hänvisas till resp. nämnd/styrelsers mera detaljerade verksamhetsberättelser, och till ekonomikontorets detaljerade bokslutsmaterial.

Vision

- Barnkommun i Värmland

Kommungemensamma mål

- Att identifiera och undanröja hinder för mångfald och allas delaktighet i samhällslivet.
- Att utveckla de goda förutsättningarna för barns och ungas trygghet, lärande och tillit som en grund för ett meningsfullt liv.
- Att utveckla nya former för kommunikation och information så att redan god kommunikation förstärks.
- Att utveckla den lokala demokratin genom samverkan mellan kommunala verksamheter, brukare och övriga intressenter.
- Att kvalitetssäkra all kommunal verksamhet - uppföljning och utvärdering - och därmed ständigt vara beredd att ompröva arbets- och driftsformer.
- Att utifrån en helhetssyn på verksamhet och omvärld stödja kompetensutveckling och erfarenhetsutbyte.
- Folkhälsoarbete och miljökrav skall prägla all verksamhet.
- Att öka kommunens befolkning till 13 000 invånare de kommande åtta åren.

Övergripande finansiella mål

Som övergripande finansiella mål 2008 gäller:

- ingen skattehöjning.

- att kommunens resultat ska uppgå till minst 1,0% år 2008 och minst 2% år 2009 och 2010 utav skatteintäkter, generella statsbidrag/utjämning och kommunal fastighetsavgift.

- Verksamhetens nettokostnaders (avräknat avskrivningar) andel av skatter, generella statsbidrag/utjämning och kommunal fastighetsskatt ska uppgå till högst 93,0% budgetåret 2008 och högst 92% budgetåren 2009 och 2010.

- Att samtliga investeringar utöver Lärcenter ska skattefinansieras. Kommunens soliditet ska under budgetåret 2008 inte understiga 57% och därefter ska soliditeten förbättras med 1% 2009 och därefter med minst 2% årligen.

- Investeringen i Lärcenter ska från och med 2009 ge en besparing på minst 2,6 Mkr för drift, underhåll och för samordningsvinster i verksamheten.

- Att amortering av pensionsskuld (pensionsförpliktelser intjänade före 1998) ska ske fr o m budgetåret 2009 med minst 3 Mkr årligen.

- Nämnder och styrelse ska verka för att verksamhet och ekonomi följs upp så att givna ramar kan hållas och därmed bidra till att kommunens övergripande finansiella mål kan nås.

God ekonomisk hushållning

God ekonomisk hushållning innebär inte enbart att räkenskaperna är i balans. Enligt kommunallagen och lagen om kommunal redovisning ska kommunfullmäktige besluta om finansiella mål samt om mål och riktlinjer för verksamheten som har betydelse för god ekonomisk hushållning. Förvaltningsberättelsen ska innehålla en utvärdering av om målen har uppnåtts. Kommunfullmäktige har antagit sådana mål.

Verksamhetsmål syftar till att staka ut den politiska färdriktningen, att ge stöd för att resurserna används till rätt saker och på ett kostnadseffektivt sätt samt att tydliggöra för intressenter vad pengarna räcker till.

Nämnder och styrelser har arbetet med måldiskussioner och förslag till mål i budgetarbetet 2008 och inför 2009. Utöver ovanstående övergripande mål för en god ekonomisk hushållning finns ett antal verksamhetsmål för god ekonomisk hushållning. Arbetet med att ta fram bra verksamhetsmål fortsätter.

Måluppfyllelse

Synsätt, attityder mm enligt de kommungemensamma målen präglar samtliga verksamheter och kan utläsas i projektarbeten, genomförda aktiviteter mm. Uppfyllelsen av de finansiella målen kommenteras nedan. Varje nämnd kommenterar kortfattat sin måluppfyllelse i verksamhetsberättelsen. En mer utförlig redogörelse av måluppfyllelsen av varje enskilt mål enligt årets budget framgår av bilagt dokument "Målbilaga 2008".

De finansiella målen har till största delen inte uppnåtts för verksamhetsåret 2008.

Målet om ingen skattehöjning och att samtliga investeringar utöver Lärcenter ska skattefinansieras har uppfylls.

Soliditetsmålet på 57% uppnås inte. Soliditeten för kommunen uppgår till 55% vid årsskiftet (62% 2007). Att målet inte uppnås beror på tidigareläggande av investering Lärcenterbygget med ca 18,6 Mkr och inventarier och teknisk utrustning för 4,8 Mkr, som belastar 2008 i stället för som planerat 2009.

Målet att kommunens resultat ska uppgå till minst 1,0% år 2008 utav skatteintäkter, generella statsbidrag/ utjämning och kommunal fastighetsavgift, uppnås inte heller. Utfallet blev 0,6% för 2008 (2,6% år 2007). Resultatet vid årskiftet blev 2,9 Mkr (mot 7,9 enligt budget och 12,9 helåret 2007). Det försämrade resultatet beror främst på infriande av borgensförbindelse Cellcombfastigheten och ett försämrat nämndresultat för Social- och omsorgsnämnden.

Målet att verksamhetens nettokostnaders (avräknat avskrivningar) andel av skatter, generella statsbidrag/utjämning och kommunal fastighetsskatt ska uppgå till högst 93,0% budgetåret 2008 uppnås inte heller. 93,5% blev det verkliga utfallet 2008 (92% år 2007).

Omvärldsanalys

En omvärldsanalys har till uppgift att spegla hur yttre omständigheter påverkar eller kan påverka Forshaga kommuns verksamheter och ekonomi.

Samhällsekonomin utveckling

Enligt taxeringen 2008, 2007-års inkomster, ökade skatteunderlaget i riket med 5,64 %, motsvarande tal i Forshaga var 4,28 %.

Det definitiva taxeringsutfallet 2007 blev mindre positivt än vad som bokades upp i bokslutet 2007 enligt rådet för kommunal redovisnings (RKR) rekommendation. Slutavräkningen för 2007 medför därför att 2008 års resultat påverkas negativt med 0,8 Mkr. Sveriges Kommuner och Landstings bedömning av 2008 års slutavräkning är en minskning med 2,8 Mkr jämfört med vad som preliminärt har utbetalats under 2008 och detta har bokats upp i bokslutet för 2008.

Under hösten har Sverige och resten av världen drabbats den globala finanskrisen med stagnerade tillväxt och inbromsning av export och investeringar sista kvartalet 2008. Avmattningen av ekonomin går med rasande fart och vi är med stormsteg på väg in i en lågkonjunktur. Detta leder till en minskad efterfrågan och BNP-tillväxt 2009, med betydande påverkan på sysselsättning och därmed de kommunala skatteintäkterna och kostnaderna. Oron på de finansiella marknaderna har fortsatt och väntas fortsätta ytterligare en tid trots Riks-

bankens kraftiga räntesänkningar den senaste tiden.

Fram till 2010 väntas sysselsättningen minska kraftigt och arbetslösheten öka till 8,5%. Sveriges och kommuners och Landstings prognos på slutavräkningen 2008(korrigerad) och 2009 väntas bli negativ. För Forshagas del handlar det om ca 12,1 Mkr.

För att få ökade reala resurser i kommunsektorn krävs framförallt att sysselsättningen, det vill säga antalet arbetade timmar, ökar. För Forshaga kommun är det viktigt hur folkmängden utvecklas eftersom nivån på det generella statsbidraget och utjämningen bygger på antalet invånare. Den kommunala fastighetsavgiften utgår inledningsvis per kommuninvånare.

Samarbete med andra kommuner

Munkfors

Gemensam miljö- och byggnämnd, gemensamt näringslivsbolag fram till mitten på december 2008 och gemensam överförmyndarhandläggare.

Karlstadsregionen

Ett för regionen gemensamt Räddningstjänstförbund samt gemensam Krisledningsnämnd hanterar kommunens behov av brandförsvaret och planering av krishantering. Arbetet med att etablera ett s k Leader-område i Karlstadsregionen för finansiering av olika EU-projekt pågår.

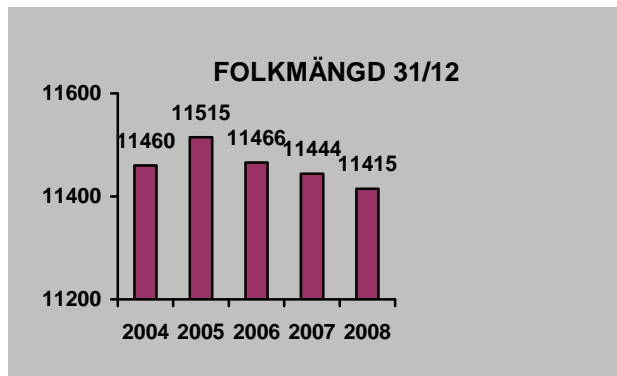
En arbetsgrupp bestående av kommunalråd och kommunchefer har inrättats för att diskutera tillväxtfrågor bl a i form av infrastruktur.

Övriga Värmlandskommuner

Inom IT, ekonomi, inköp och personalsektorerna drivs visst samarbete med andra värmlandskommuner. I Klarälvgruppen, som syftar till turism och företagande runt Klarälven, bedriver Forshaga arbetet tillsammans med Munkfors, Torsby, Hagfors och Karlstad. Gemensam IT-nämnd med Kils kommun planeras inför budgetåret 2010.

Befolkningsutvecklingen

Forshaga kommuns folkmängd minskade 2008 med 29 personer och uppgick till årsskiftet till 11 415 invånare. Ett negativt inflyttningsnetto har gjort att kommunens folkmängd minskat. Utvecklingen från 2004 framgår av tabellen nedan:



Känslighetsanalys

Kommunens verksamheter påverkas av händelser som till vissa delar är utanför dess kontroll. Som exempel kan nämnas konjunktursvängningar, utjämningsystemet eller förändrade lagar och förordningar. Nedan redovisas vissa faktorer och hur dessa påverkar kommunens ekonomi:

Händelse	Kostnad/ Intäkt (Mkr)
Löneökning med 1%	4,0
Bruttokostnadsförändring med 1%	6,4
Prisförändring med 3%	7,3
Ökning försörjningsstöd med 10%	0,7
Minskning av generella statsbidraget med 1%	1,0
Förändrad utdebitering med 1 kr	18,2
Förändring av antal invånare med 100 pers.	4,2
Ökad upplåning med 10 Mkr	0,3

Tabellen visar att oplanerade händelser kan få avgörande betydelse för kommunens ekonomi. Därför är det viktigt att upprätthålla en finansiell beredskap på såväl kort som lång sikt.

Finansiell analys

Årets resultat

2008-års bokslut redovisar ett positivt resultat på **2,9 Mkr**. Resultatet mot budget uppgår till -5,0 Mkr och består av: (Belopp i Mkr)

Skatteintäkter och generella statsbidrag och utjämningsdrag	-1,7
Räntekostnader och intäkter	1,9
Nämndernas resultat	-5,8
Personalförsäkring, pensionsutgifter, pensionsskultsförändring, löneskatt, mm	5,3
Inlösta borgensåtaganden	-5,1
Avskrivningar	0,4

Nämndernas resultat presenteras längre fram i dokumentet. Utfallet för skatteintäkter och generella statsbidrag, nämndernas resultat och utjämningsdrag samt inlösta borgensåtaganden visar de största negativa avvikelserna mot budgeten. Medan räntekostnader, kostnader för avskrivningar, personalförsäkring, pensionsutgifter, pensionsskultsförändring och löneskatt visar de största positiva avvikelserna.

Regleringen av 2007 års skatteintäkter via slutavräkningen för kommunalskatteintäkter ger en negativ effekt på 2008 års resultat med 0,8 mkr. Resultatet 2008 påverkas även negativt med 2,8 mkr utifrån Sveriges Kommuner och Landstings prognos för 2008 års slutavräkning.

Överskott på kostnadsräntorna beror på den fördelning som gjorts av befintliga lån med rörlig och fast ränta och på goda lånevillkor.

2008 års resultat utgör 0,6 % av skatteintäkter och generella statsbidrag och utjämningsdrag.

Forshaga kommuns redovisade resultat åren 2004-2008 framgår enligt nedan:

2004	2005	2006	2007	2008
+9,8	+12,0	+15,2	+12,9	+2,9

Viktiga händelser

Byggnationen av Lärcenter fortskrider med planering och förberedelser för inflyttning av verksamheten i de nya lokalerna. Både grundskolan, vux-utbildningen, biblioteket, kommunteknik och kostverksamheten är involverade. En Lärcenter chef har tillsatts för att samordna verksamheten.

Arbetet pågår med att utveckla Deje Folkets Hus till ett kulturhus med integrerad biblioteks- och fritidsverksamhet. Två kulturinspiratörer har anställts och lokalerna byggts om. Invigningen skedde 2008-08-29.

En näringslivsstrategi har anställts under hösten 2008 för att få igång näringslivssamarbetet i kommunen.

Musikskolan har utretts och omorganiserats under året och ligger nu organisatoriskt under kommunstyrelsen.

Kommunstyrelsens verksamheter redovisar ett överskott på 0,8 Mkr totalt och är ett resultat av flera såväl positiva som negativa avvikelser. Kommunledningskontoret, ekonomikontoret och personalkontoret uppvisar överskott med ca 0,4 Mkr vardera enligt målsättningen i delårsbokslutet. Kommunteknik har ett underskott på ca 0,4 Mkr, främst beroende på färre intäkter p g a minskad vattenförbrukningen samt ökade kostnader för slamhantering.

Barn och utbildningsnämnden redovisar ett positivt resultat, några tiotusentals kronor i överskott jämfört med budget.

Social- och omsorgsnämndens redovisar ett underskott på totalt 7,2 Mkr och är ett resultat av underskott inom flertalet av nämndens verksamheter, som vägs upp av några positiva avvikelser. Hemtjänsten, hemsjukvården samt äldreomsorgens och omsorgens boenden uppvisar underskott på totalt -2,1 Mkr, LASS ett underskott på -2,8 Mkr, och försörjningsstödet ett underskott på -2,5 Mkr. Underskotten uppvägs till viss del genom överskott inom andra verksamheter, främst nämnd och förvaltning fördelat och LSS på sammantaget 0,2 Mkr.

Inom Miljö- och byggnämndens verksamhet redovisas ett överskott mot budget med 0,6 Mkr, varav bostadsanpassning svarar för 0,2 Mkr.

Överförmyndarnämnden uppvisar ett underskott på 0,1 Mkr.

I övrigt kommenteras nämndernas ekonomiska utfall i respektive verksamhetsberättelse.

Budgetföljsamhet och prognossäkerhet
Kommunstyrelsen har skärpt den löpande ekonomiska uppföljningen och kontrollen genom att månadsvis låta nämnderna presentera uppföljningsprognoser till styrelsen.

Kommunens delårsbokslut upprättades för perioden januari-augusti och enligt den prognos som presenterades slutade resultatet på 0,6 Mkr. Verkligheten blev i förhållande till prognosen 2,3 Mkr bättre.

Vid en genomgång av ekonomin med förvaltningscheferna i augusti prognosticerades ett underskott på -6,0 Mkr totalt för nämnderna. Efter förslag på åtgärder från varje nämnd för att minska underskottet ändrades prognosen i kommunstyrelsens arbetsutskott till -2,7 Mkr totalt, förutsatt att åtgärderna uppnår förväntad effekt.

Driftredovisning

Driftbudgetutfall

Nämndernas driftredovisning samt avvikelse mot budget framgår enligt tabellen nedan. För jämförelse återfinns även redovisningen 2007, belopp i Mkr.

Driftredovisning (Mkr)

	2007		2008		2008	
	Kostn	In-täkt	Kostn	Intäkt	Kostn	In-täkt
KS	249,5	152,0	246,4	137,4	-14,5	15,3
BUN	251,8	22,5	255,6	23,5	-5,0	5,1
SON	210,2	52,6	226,3	57,7	-8,1	0,9
MBN	6,3	2,4	5,3	2,1	0,5	0,1
ÖFN	0,9	0,1	0,9	0,13	-0,2	0,1
Summa	718,6	229,6	734,6	220,8	-27,4	21,5
Netto	489,0		513,8		-5,8	

En grundläggande förutsättning för att uppnå god ekonomisk hushållning är att kommunens nämnder klarar av att bedriva verksamheterna inom den av fullmäktige angivna budgeten.

Nämnders och styrelser utfall mot budget (netto) fördelar sig enligt följande: (Belopp i Mkr)

Kommunstyrelse	0,8
Överförmyndarnämnden	-0,1
Barn- och utbildningsnämnd	0,0
Social- och omsorgsnämnd	-7,2
Miljö- och byggnämnd	0,6

Sammantaget redovisas en avvikelse mot budget på -5,8 Mkr vilket motsvarar ca 1,1% av nettokostnaderna.

Nämnders och styrelser prognostiserade utfall mot budget (netto) fördelar sig enligt följande:

(Belopp i Mkr)

Kommunstyrelse	1,2
Överförmyndarnämnden	0,0
Barn- och utbildningsnämnd	0,0
Social- och omsorgsnämnd	-4,2
Miljö- och byggnämnd	0,3

Totalt sett blev utfallet sämre än vad som prognostiserades då delårsbokslutet upprättades. Kommunstyrelsen, Barn- och utbildningsnämnden, Överförmyndarnämnden och Miljö- och byggnämnden har genom en löpande uppföljning, stor kostnadsmedvetenhet och restriktivitet inom nämnderna i stort hållit sin prognos eller tom förbättrat sitt resultat mot vad som prognostiserades då delårsbokslutet upprättades. Överförmyndarnämnden lyckades inte ta hem sitt befarade underskott. Den nämnd som visar störst avvikelse mot delårsbokslutets prognos är Social- och omsorgsnämnden, som uppvisar ett utfall som är 3,0 Mkr sämre än prognosen.

Driftredovisning per verksamhetsblock (Mkr)

	2007		2008		2008	
	Kostn	In-täkt	Kostn	Intäkt	Kostn	In-täkt
Politisk verksamhet	6,8	0,2	6,6	0,2	0,2	0,2
Infrastruktur, skydd mm	42,7	11,2	41,9	11,6	-0,4	1,9
Affärsverksamhet	36,1	31,0	38,4	31,2	-3,4	2,8
Särskilt riktade insatser	45,4	36,9	26,7	17,8	-2,8	2,3
Fritid och kultur	24,8	4,3	27,1	5,4	-3,5	2,8
Pedagogisk verksamhet	249,8	22,4	255,2	23,5	-5,0	5,1
Vård och omsorg	205,2	47,3	221,1	52,2	-9,1	2,1
Gemensamma lokaler	64,2	55,0	68,5	55,1	0,6	-0,3
Gemensam verksamhet	43,7	21,3	49,2	23,9	-4,0	4,7
Summa	718,6	229,6	734,6	220,8	-27,4	21,5
Netto	489,0		513,8		-5,8	

Skatteintäkter och generella statsbidrag och utjämning

För kommuninvånarna i Forshaga kommun gäller följande skattesats:

Landsting	10,50
Kommun	22,35
TOTALT	32,85

Kommunens skatteintäkter har i förhållande till 2007 ökat med 18,3 Mkr (effekt beror på skatteavräkningen) eller 4,8% och uppgår till 391,9 Mkr. Det generella statsbidraget och utjämningen har ökat med 0,6 Mkr eller 0,5 % och uppgår till 118,1 Mkr.

Finansnetto

Kommunen redovisar i år ett negativt finansnetto på 4,6 Mkr, dvs de finansiella kostnaderna överstiger de finansiella intäkterna (ränta på likvida medel). Mot budget redovisas en positiv avvikelse med 1,9 Mkr.

Avgiftsfinansierad verksamhet VA-verksamhet

I den nya VA-lagen finns en paragraf om VA-verksamhetens redovisning. I §42 skriver man: "För VA-verksamheten skall redovisas en särskild resultat- och balansräkning. Av tilläggsupplysningar skall framgå hur huvudman fördelat kostnader som varit gemensamma med annan verksamhet som huvudmannen drivit". VA-verksamheten särredovisas för om 2006 årsredovisning.

Det affärsmässiga resultatet för VA-verksamheten redovisar ett underskott på 1,8 Mkr (-1,4 Mkr, 2007) och en nollavvikelse mot budget (+0,1 Mkr, 2007). Beslut om att höja taxan har tagits inför budgetåret 2009. I kommande tabell presenteras den avgiftsfinansierade VA-verksamheten åren 2004-2008 utifrån budget.

VA-verksamhet

Resultaträkning Mkr,	2004	2005	2006	2007	2008
Verksamhetens intäkter	14,8	16,3	17,6	18,5	18,8
Verksamhetens intäkter	-	-	-	-	-20,7
Kostnader	14,9	18,9	19,2	19,9	
Resultat	-0,1	-2,6	-1,6	-1,4	-1,8
Verksamhetens Budget	0,9	2,0	2,1	1,5	1,8
Verksamhetens avvikelse mot budget	0,8	-0,6	0,5	0,1	0,0

Tilläggsupplysningar: Kostnaderna har särredovisats för VA-verksamheten på egen verksamhetskod. Gemensamma kostnader har fördelats genom in-terndebitering.

Ett försök att ta fram en balansräkning för VA-verksamheten har gjorts från 2006 års redovisning. Det har inte gått att få fram samtliga poster. För vidare kommentarer se noter. Siffrorna har justerats mot underlaget i 2006 års redovisning.

I kommande tabell presenteras balansräkning för den avgiftsfinansierade VA-verksamheten för 2008.

Balansräkning för VA (Mkr)	2006	2007	2008
Tillgångar			
Anläggningstillgångar			
Anläggningstillgångar, Not 1	76,9	77,5	73,9
Omsättningstillgångar			
Kundfordringar, Not 2	4,1	4,0	4,1
Periodiseringsposter			-
Summa tillgångar	81,0	81,5	78,0
Eget kapital, avsättningar & skulder			
Eget kapital, Not 3	0,4	-0,1	-0,7
varav åretsresultat	-1,6	-1,4	-1,8
Avsättningar	0,0	0,0	0,0
Skulder			
Långfristiga skulder. Kommunen, Not 4	80,1	81,1	78,4
Semester- ob- och timtidsskuld, Not 5	0,5	0,5	0,2
Kortfristiga leverantörs skulder, Not 6	0,0	0,0	0,0
Periodiseringsposter			-
Sum skuld, avsättn och eget kapital	81,0	81,5	78,0

Anläggningstillgångarna uppgår till 73,9 Mkr och kundfordringarna till 4,1 Mkr. Eget kapital som har minskat under året, -0,7 Mkr, består av anslutningsavgifterna 2002-2008 samt årets resultat. Semesterlöneskulden har minskat med 0,3 Mkr mot 2007 och uppgår vid utgången av 2008 till 0,2 mkr. En restpost på 78,4 Mkr på poster som inte kunnat specificeras redovisas som långfristig skuld till kommunen (81,1 Mkr, 2007).

Noter:

1. Enligt anläggningsredovisningen
2. Uppdelning mellan VA/renhållning i proportion till debiteringarna 2005 resp 2006. VA 72 % av kundfordringarna. Från år 2007 kan uppgifterna särredovisas i ekonomisystemet.
3. Summa anslutningsavgifter 2002-2008 samt resultatet 2006, 2007 & 2008.
4. Restpost (beräknad mellanskillnad kända poster)
5. Enligt bokslutsuppgifter för VA-personalen.
6. Från år 2007 kan uppgifterna särredovisas i ekonomisystemet.

Avgiftsfinansierad verksamhet - fastighetsförvaltning & renhållning (exkl VA-verksamhet)

Fastighetsförvaltningen redovisar ett negativt resultat på 1,0 Mkr för 2008, främst beroende på försäljning av Vargåns skola med en realisations förlust på ca 0,6 Mkr samt underskott på ca 0,4 Mkr p g a att fastigheten, Knipan, ej har varit fullt uttyrd. Avvikelsen mot budgeten är 0,7 Mkr. Renhållningen redovisar ett noll resultat samt ingen avvikelse mot budget.

I kommande tabeller presenteras den avgiftsfinansierade verksamheten exkl VA-verksamheten åren 2004-2008 utifrån budget.

Avgiftsfinansierad verksamhet	2004	2005	2006	2007	2008
Resultaträkning, Mkr	4	5	6	7	
Fastighetsförvaltning					
Verksamhetens intäkter	2,7	3,1	3,1	2,9	2,7
Verksamhetens kostnader	-3,6	-3,4	-3,4	-3,3	-3,7
Resultat	-0,9	-0,3	-0,3	-0,4	-1,0

Verksamhetens budget	0,8	0,5	0,5	0,5	0,3
Verksamhetens avvikelse mot budget	-0,1	0,2	0,2	0,1	-0,7

Avgiftsfinansierad verksamhet	2004	2005	2006	2007	2008
Resultaträkning, Mkr	4	5	6	7	
Renhållning					
Verksamhetens Intäkter	5,9	6,2	7,3	8,0	8,0
Verksamhetens Kostnader	-5,8	-6,0	-6,5	-7,0	-8,0
Resultat	0,1	0,2	0,8	1,0	0,0

Verksamhetens Budget	0,2	0,1	0,0	0,0	0,0
Verksamhetens avvikelse mot budget	0,3	0,3	0,8	1,0	0,0

Balanskrav

Kommunallagen stadgar att kommunen ska ha en god ekonomisk hushållning. Balanskravet innebär att kostnaderna inte får överstiga intäkterna. Om ett negativt resultat uppstår skall detta täckas inom en treårsperiod. Möjlighet till undantag från balanskravet finns. En redogörelse över avstämning av balanskravet lämnas nedan, Mkr:

Årets resultat enl resultaträkningen	2,9
Avgår samtliga realisationsvinster	-0,4
Synnerliga skäl enl KL 8 kap 5 §	0,6
Justerat resultat	3,1

Realisationsvinsterna som avgår kommer från försäljning av Forshaga Deje 12:6, Deje 12:5, Tjärn 1:28 och Tången 1:4. Som synnerliga skäl åberopas realisationsförlusten från försäljningen av Vargåns skola (Östra Dejefors 1:14 och 1:15), med motiveringen att fastigheten gått med förlust varje år. Om kommunen haft kvar fastigheten i sin ägo hade den genererat fortsatta framtida förluster. Någon reglering av det egna kapitalet är inte aktuellt då kommunen efter justering redovisar ett positivt resultat.

Balanskravutredning

Justerat årets resultat enl RR	3,1
Årets balanskravsresultat	+3,1

Nettokostnader och skatteintäkter

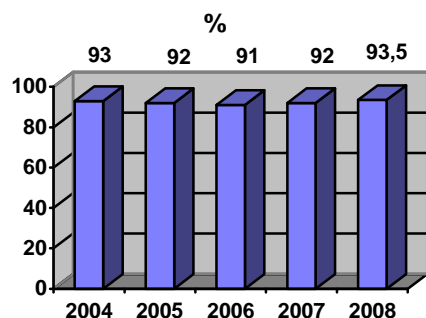
En annan viktig förutsättning för god ekonomisk hushållning är att det finns balans mellan löpande intäkter, kostnader och skatteintäkterna och generella statsbidrag.

Skatteintäkterna (netto) skall räcka till att finansiera den löpande verksamheten, varvid vi menar verksamheternas nettokostnader, räntor, investeringar och till amorteringar på lån.

Ett sätt att mäta en kommuns ekonomiska ställning är att ställa nettokostnaderna exkl. avskrivningar i förhållande till skatteintäkter och finansnetto. För år 2008 uppgår detta till 93,5% och i förhållande till 2007 en försämring med 1,5% -enheter.

En målsättning på sikt bör vara att nettokostnaderna ej skall överstiga 90%. Av tabellen intill kan vi konstatera att relationen varit på ungefär samma nivå hela femårsperioden. Ökar verksamhetens nettokostnader snabbare än skatteintäkter och generella statsbidrag medför det i förlängningen en minskad verksamhetsvolym eller en skattehöjning. En långsiktig balans i ekonomin kräver alltså att nettokostnadsutvecklingen inte ökar snabbare än skatteintäkterna.

Nettokostnader och skatteintäkter i



Pensionsmedelsförvaltning

Avsättningar till pensionsförpliktelser var vid årsskiftet 1,3 Mkr, varav 0,3 Mkr avser beräknad löneskatt. Minskningen av avsättningen i förhållande till 2007 är 0,2 Mkr.

Som ansvarsförbindelse finns upptaget pensionsförpliktelser intjänade före 1998. Dessa uppgår till 273,6 Mkr och har ökat med 1,6 Mkr i förhållande till 2007 (272,0).

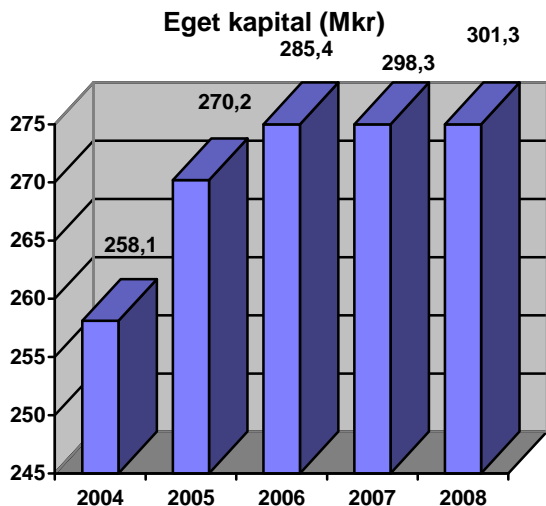
Ansvarsförbindelsens pensioner återlånas i sin helhet i verksamheten. Någon finansiell placering av pensionsmedel sker alltså inte, men beslut fattades i årsredovisningen 2005 om att 3,0 Mkr av resultatet läggs som en pensionsreserv. Av det egna kapitalet utgörs då 3,0 Mkr av denna av pensionsreserv. Enligt kommunens flerårsplan ska amortering av pensionsskuld (pensionsförpliktelser intjänade före 1998) påbörjas senast då de långfristiga lånen amorterats av.

För att skulden för framtida pensioner inte skall öka har kommunen valt att försäkra bort nya efterlevandepensioner och pensioner till den del de inte ingår i den individuella delen.

Kommunens totala pensionsförpliktelser uppgår per 2008-12-31 till 274,9 Mkr. Premieavgiften avseende 2008 för den avgiftsbestämda delen enligt avtalet KAP-KL har beräknats till 11,9 Mkr. Upplupen löneskatt tillkommer med 3,1 Mkr.

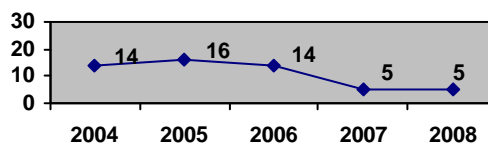
Eget kapital

Kommunens egna kapital har under året ökat med 3,0 Mkr och uppgår till 301,3 Mkr. Det egna kapitalets utveckling åren 2004-2008 framgår enligt diagrammet:



Soliditeten inklusive hela pensionsåtagandet uppgår till 5%. Då har också den del inräknats som tas upp som pensionsförpliktelse.

Soliditetsutveckling inklusive hela pensionsåtagandet
%



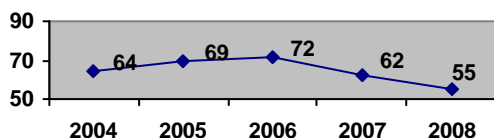
Skuldsättning och soliditetsutveckling

Kommunens långfristiga upplåning uppgår till 112,0 Mkr och avser upplåning hos Kommuninvest. Kommunens målsättning är att från 2010 årligen amortera av 20 mkr på de långfristiga lånen.

Soliditeten visar hur stor andel av de totala tillgångarna som kommunen själv äger, d v s egna kapitalet i förhållande till de totala tillgångarna. Soliditeten visar kommunens ekonomiska styrka på lång sikt. Ju högre soliditeten är, desto stabilare är ekonomin.

För 2008 uppgår soliditeten till 55% och det är en minskning jämfört med 2007 då soliditeten var 62%. Skuldsättningsgraden, som visar hur den del av tillgångarna som ej är finansierat med eget kapital, d v s lånade pengar, uppgår till 45%. Ju högre skuldsättningsgraden är, desto osäkrare ekonomi.

Soliditetsutveckling
%

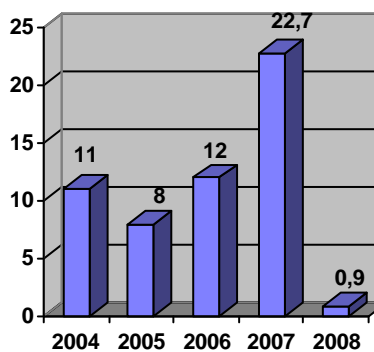


Likviditet och rörelsekapital

Kommunens likvida medel minskade kraftigt under året med 21,8 Mkr och uppgår vid årsskiftet till 0,9 Mkr. Detta beror på att investeringar i byggnation Lärcenter och inventarier och teknisk utrustning belastat 2008 i stället för 2009 med 18,6 och 4,8 Mkr, totalt 23,4 Mkr

Som förstärkning av de likvida medlen vid tillfällig brist har kommunen beviljade krediter på 100 Mkr, varav 100 avser checkräkningskredit. Vidstående diagram visar utvecklingen av likvida medel i Mkr.

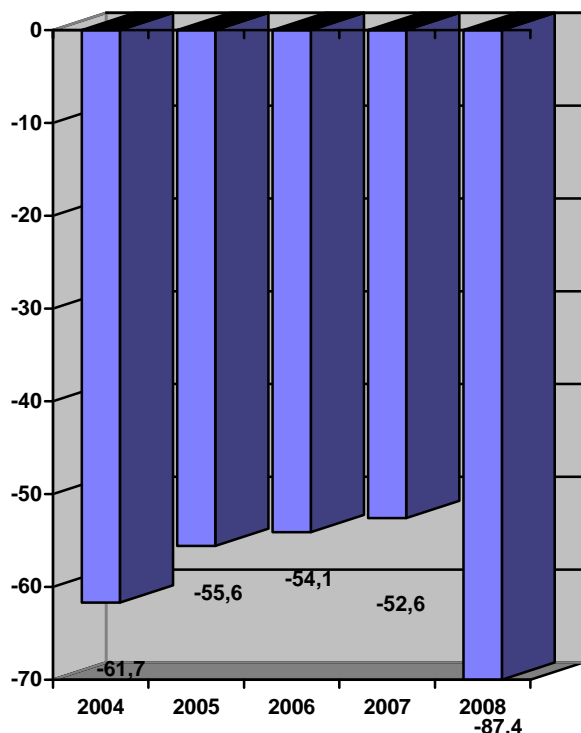
Likvida medel i Mkr



Rörelsekapitalet har under året minskat kraftigt med 34,8 Mkr och vid årsskiftet uppgick det till -87,4 Mkr. Rörelsekapitalet är skillnaden mellan omsättningstillgångar och kortfristiga skulder. Trots negativt rörelsekapital har kommunen ändå haft en förhållandevis god likviditet under året tack vare utnyttjandet av checkräkningskrediten.

Nedanstående diagram visar rörelsekapitalet i Mkr:

Rörelsekapital i Mkr



Borgensåtaganden

Kommunens borgensåtagande uppgår till 278,8 Mkr. Per invånare blir det 24 tkr. Övervägande delen, 274,6 Mkr avser åtagande mot det helägda koncernbolaget, Forshagabostäder AB.

Kommunens borgensåtagande ökade med 29,5 Mkr i förhållande till 2007 och består främst av ytterligare kommunal borgen mot koncernbolaget Forshagabostäder AB. Forshagabostäder AB arbetar med att effektivisera och strukturera sin lånefinansiering och har för att klara denna omstrukturering av kommunen fått beviljat ett högre borgensbelopp för lån på högst totalt 300 Mkr.

Forshaga Golfklubb har beviljats fortsatt kommunal borgen för lån om totalt 3,5 Mkr (en utökning med 0,6 Mkr mot 2007). Hela beloppet har ianspråktagits vid årskiftet. Borgensåtagandet är att betrakta som mycket riskfyllt.

Under hösten har ett borgensåtagande till Stiftelsen Forshaga Företagscentrum avseende industrifastigheten Cellcomb infriats på ca 5,3 Mkr.

Det finns alltid en risk i ett borgensåtagande, men eftersom kommunen till 100% äger bostadsbolaget finns ändå ett moraliskt ägaransvar om man anser att bolaget skall finnas kvar. I budgeten avsätts varje år en summa att användas till förlustgaranti för egnahem, denna garanti är en kvarleva från den tid staten bestämde lånen till

egnahemsbyggena. Den risk som finns idag avser borgensåtaganden för föreningarna Forshaga Golfklubb och Forshaga IF med tillsammans 3,9 Mkr samt förlustgarantier med 0,4 Mkr.

Investeringsredovisning

Nämndernas investeringar, (utgifter och inkomster) samt avvikelse mot budget framgår enligt tabellen. För jämförelse återfinns även 2007, belopp i Mkr.

Investeringsredovisning 2008 nämnd

	2007		2008		2008	
	Utg.	Ink.	Utg.	Ink.	Budget-avvikelser	
					Utg.	Ink.
KS	84,4	6,3	114,7	-0,3	-25,5	-0,3
BUN	1,0		1,4		1,4	0,0
SON	1,4		0,9		0,2	0,0
MBN						
ÖVN						
Summa	86,8	6,3	116,9	-0,3	-23,9	-0,3
Netto	80,5		117,2		-24,1	

Under året har det investerades för 117,2 Mkr netto. Avvikelsen mot budget 2008 för investeringarna blev ett underskott på totalt 24,1 Mkr netto. Avvikelsen beror främst på att investeringen i Lärcenter gått snabbare än planerat. 18,6 Mkr för byggnationen och 4,8 Mkr för inventarier och teknisk utrustning av 2009 års budget för Lärcenter har ianspråktagits redan 2008.

Investeringar Kommunstyrelsen, totalt 114,4 Mkr netto. Investeringar i Lärcenter har utförts till ett belopp av 90,7 Mkr under året exkl inventarier och utsmyckning. Hittills har projektet kostat 154,6 Mkr. Lärcentret beräknas vara klart 2009 och har en ram på 165,3 Mkr. Projektet kommer till största delen att finansieras genom upptagande av nya lån.

Andra större investeringar som färdigställda under året är ombyggnationer av Familjecentralen, Forshaga vattenverk samt Folkets hus i Deje till Kulturhus.

Investeringar i Gator och VA-ledningar har gjorts för totalt 7,7 Mkr netto under året.

Barn- och utbildningsförvaltningens investeringar består till största delen inventarier till elevarbetsplatser i skolan, tunna klienter och annan IT-utrustning, totalt 1,4 Mkr (varav 0,3 ingår i Lärcenterinvesteringen).

Social och omsorgsnämndens investeringar består främst av hjälpmedel inom äldreomsorgen, datorer, och inventarier, totalt 0,9 Mkr.

Bruttoinvesteringar under perioden 2004 -2008 har skett enligt följande:

Ökningen under 2008 beror på byggnationen av Lärcenter. Upplåning har skett för att finansiera investeringarna i Lärcenter.

Bruttoinvesteringar

Redovisning av investeringarna 2008 framgår av tabellen nedan.

Investeringar (belopp i Mkr)	Budget 2008	Redovisat	
		2008	Årsbudget 2009
		Netto	Netto
IT-investeringar	0,8	0,3	0,3
Gator, park och VA totalt	9,2	7,7	5,6
Lärcenter, proj. Omb	72,1	90,7	18,8
Lärcenterchef inventarier & teknik	1,6	6,4	6,4
Utsmyckning Lärcenter		0,4	
Nyemission aktier Värmlandstrafik	0,7	0,7	
Turism,camping & Sportfiskeutv	0,7	0,4	0,3
BUN elevarbplats, tunna klienter, IT mm (exkl Lärcenter)	1,7	1,1	1,0
Hjälpmedel, äldreomsorg	0,7	0,6	0,6
Övrigt SON (datorer & inventarier)	0,5	0,3	0,4
Styr och reglerutrustning	0,3	0,3	0,3
Ombyggnad familjecentralen	1,7	1,7	
Parkering Lintjärn	0,2	0,2	0,1
Flottningsmuseum upprustning utvä	0,2	0,2	
Folkets hus Deje, ventilationssys.	0,4	0,2	0,9
Folkets hus Deje, ombygg kulturhus	0,9	3,7	1,4
Kulturhus i Deje upprust blibl	0,3	0,3	
Fd kommunkont ombygg t vandrarhem	0,3	0,3	
NKLJ		1,4	
Webbpublicerings verktyg	0,3	0,1	
Investeringar bibliotek			0,6
Lågstadiet centralskola 3 daghemsavd			3,0
Lintjärn sanering kök			0,5
Kameror skolor			0,5
Energideklarationer kommunala fastigh			0,2
Fjärrvärme Gula Villan			0,3
Övriga investeringar runt 0,1 Mkr	0,7	0,4	0,5
Summa	93,1	117,2	41,5

Redovisning av de större investeringsprojekten 2002-2008 framgår av tabellen nedan.

Investeringsredovisning, större projekt inkl tilläggsbudget (belopp i Mkr)	Budget t om 2008		Redovisat 2002-2007		Redovisat 2008		Totalt redovisat		Årsbudget 2009	
	Utg.	Ink.	Utg.	Ink.	Utg.	Ink.	Utg.	Ink.	Utg.	Ink.
Lärcenter										
Lärcenter, proj. Omb	137,6		64,0	0,1	90,7		154,7	0,1	18,8	
Lärcenterchef inventarier, teknik & IT	1,6				6,4		6,4	0,0	6,4	
Utsmyckning Lärcenter	-				0,4		0,4	0,0		
Ombyggnad Forshaga vattenverk	8,1		4,4		0,2		4,6	0,0		
NKLJ	4,5		5,0		1,4		6,4	0,0		
Ombyggnad familjecentralen	1,7				1,7		1,7	0,0		
Lågstad centralskola 3 daghemsavd									3,0	
Folkets hus Deje									0,0	
Kulturhuset i Deje upprustning bibliotek	0,3				0,3		0,3	0,0		
Folkets hus Deje ventilation	0,4				0,2		0,2	0,0	0,9	
Folkets hus Deje, ombygg kulturhus	0,9				3,7		3,7	0,0	1,4	
Summa	155,2	0,0	73,4	0,1	105,1	0,0	178,5	0,1	30,5	0,0
NETTO	155,2		73,3		105,1		178,4		30,5	

Framtiden

Långsiktighet är nödvändigt för en god ekonomi och för ekonomisk hushållning. Det är viktigt att staten medverkar till stabila planeringsförutsättningar för både kostnads- och intäktssidan.

Finansieringsprincipen måste tillämpas och det är viktigt att de generella statsbidragen inte urholkas.

Kommunernas ekonomiska läge blir allt mer ansträngt och vi står inför stora besparingar med uppsägning av personal som följd. Det finns behov av ett kommunalt stimulanspaket. En värdesäkring av de generella statsbidragen vore önskvärt.

Det kommer att vara lika viktigt framöver som tidigare med positiva resultat och målet är att resultatet ska motsvara 2% av kommunens skatteintäkter och generella statsbidrag och utjämning. Skälet till positiva resultat är att nuvarande generation ska stå för sina kostnader, att utrymme tillskapas för framtida pensioner och att det krävs en viss buffert för oförutsedda händelser. Resultat behövs dessutom för att kunna egenfinansiera investeringar och skapa utrymme för en värdesäkring av tillgångarna eftersom avskrivningar inte täcker pris- och kvalitetsökningar för nyanskaffningar.

För att nå upp till målet gäller det att snabbt rapportera avvikelser och finna lösningar till förmodade budgetöverskridanden. De månatliga uppföljningarna är ett viktigt instrument i detta arbete.

Redan idag brottas kommunerna med svåra prioriteringar mellan olika verksamheter. Förändringar i demografi kommer också att ställa ytterligare krav på prioriteringar i verksamheten och krav på omfördelning av resurser.

Avgörande för den kommunala ekonomin är hur långvarig lågkonjunkturen blir och hur sysselsättningen utvecklas.

För att skatteunderlaget i kommunsektorn ska öka reallt krävs framförallt att sysselsättningen (antalet arbetade timmar) ökar. För Forshaga kommun är det viktigt hur folkmängden utvecklas eftersom nivån på det generella statsbidraget och utjämningen bygger på antalet invånare.

Kostnaderna för utbetalning av pensioner kommer att öka de närmaste åren och som tidigare nämnts är det viktigt att garantera ett utrymme för att betala framtida pensioner. Krav ställs nu också från flera håll på att lagstiftningen ändras så att blandmodellen som gäller för redovisning av pensionsskulden frångås. Det innebär att hela pensionsskulden 274,9 mkr redovisas som en avsättning/skuld istället för att som idag till större delen, 273,6 mkr redovisas som en ansvarsförbindelse. Detta skulle för Forshaga kommun innebära att soliditeten minskar från 55% till 5% och det tydliggör ytterligare behovet av positiva resultat.

Kommunens kostnader för avskrivningar och räntor ökar på grund av investering i nytt Lärcenter. När Lärcentret står klart 2009 kommer kostnaderna för drift- och underhåll att minska och amortering av

de långfristiga lånen planeras med 20 Mkr årligen från 2010.

Personalredovisning

Antal anställda

Den 31 december 2008 hade Forshaga kommun 854 årsarbetare. Dessa anställningar var fördelade på 780 kvinnor och 172 män, totalt 952 tillsvidareanställda.

Antalet årsarbetare hade under året ökat med 11 st. Antalet medarbetare har ökat med 10 personer. Ökning har främst skett inom AIC, Kultur samt LASS. En minskning av antal anställda har skett inom BUN, bl a har Kultur- och musikskolan flyttats från BUN till Kommunledningskontoret.

Förv	2004	2005	2006	2007	2008
KS	154	159	166	172	185
BUN	381	370	376	366	349
SON	374	395	392	399	410
MBN	7	9	9	5	8

Personalkostnader

Den totala personalkostnaden uppgick 2008 till 406,2 Mkr kronor. Det motsvarar 63 % av verksamheternas bruttokostnad för året.

Personalkostnadernas andel av verksamheternas bruttokostnader



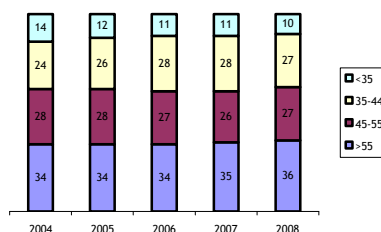
Åldersfördelning

Åldersstrukturen förändras mycket lite. Trenden att de yngre blir färre och de äldre blir fler håller dock i sig. Andelen tillsvidareanställda som är 55 år eller äldre utgör nu 36,1%. I år 344 anställda jämfört med 323 st 2006. Rekryteringsbehovet under de kommande åren blir stort.

Åldersfördelningen bland våra anställda:

- 10 % är upp till 34 år
- 27 % är 35-44 år
- 27 % är 45-54 år
- 36 % är 55 år och däröver.

Åldersfördelning i %



Jämställdhet

Kön

Antalet tillsvidareanställda män har under 2008 ökat med 9 personer, den 31 dec var 18,1% av de tillsvidareanställda är män. Forshaga kommun är en mycket kvinnodominerad arbetsplats. Den förvaltning som har störst andel kvinnor är SON där är endast 30 av 410 anställda män. Inom KS är 82 av 185 anställda män.

Andel män i %

2004	2005	2006	2007	2008
17,0	16,6	16,6	17,3	18,1

Antal tillsvidareanställda kvinnor och män per förvaltning

Värden inom parentes avser 2007

	Kvinnor	Män
KS	103 (100)	82 (72)
Ekonomikontor	30 (33)	3 (3)
Kommunlednkontor	23 (18)	20 (15)
Kommunteknik	25 (26)	30 (31)
Personalkontor	25 (23)	29 (23)
BUN	292 (300)	57 (66)
SON	380 (375)	30 (24)
MBN	5 (4)	3 (1)
Totalt	780 (779)	172 (163)

Sysselsättningsgrad

Andelen heltidsanställda är i totalt sett oförändrat. Den 31 dec 2008 var 433 tillsvidareanställda kvinnor heltidsanställda. 2007 var siffran 435.

Andel heltidsanställda i %

	2005	2006	2007	2008
Kvinnor	54,6	56,2	55,8	55,5
Män	80,6	83,4	83,4	83,1
KS	68,6	72,3	73,3	75,1
BUN	82,7	84,3	84,2	83,7
SON	32,2	32,4	33,1	33,9
MBN	88,9	100,0	100,0	75,0

Inom SON arbetar man på att erbjuda anställda som vill arbeta mer, 85% sysselsättningsgrad inom gruppboenden och 80% inom hemtjänsten. Den utökade tiden används till att täcka frånvaro. Ett antal inom gruppboendena har fått denna sysselsättningsgrad permanent. Denna utökning ligger i viss mån som visstidsanställningar.

Den 31 dec hade 15 anställda sådan utökning under viss tid (främst inom hemtjänst).

Genom årsarbetstid och flytande arbetstid, vilket innebär att man inom ramen för ordinarie anställningar täcker viss korttidsfrånvaro, kan SON erbjuda fler anställda högre sysselsättningsgrad under viss tid. Möjligheten till utökad tjänstgöringsgrad genom flytande arbetstid är begränsad, då Kommunal anser att den typen av avtal ska sägas upp. Genom regler i arbetstidslagen försvåras också möjligheten att öka sysselsättningsgrader genom flexibel arbetstidsförläggning.

Medellön tillsvidareanställda

Medellön för tillsvidareanställd personal 2008 var 22199 kr (beräknat på heltid). För kvinnor var medellönen 21982 kr och för män 23192 kr. Löneskillnaderna mellan män och kvinnor har minskat under 2008.

Medellön

År	Medellön kvinnor	Medellön män	Kvinnors medellön i % av mäns medellön
2008	21982	23192	94,78 %
2007	20685	22563	91,68 %
2006	20368	22304	91,32 %
2005	19893	21974	90,53 %
2004	19389	21262	91,19 %
2003	18944	20977	90,31 %

Heltidslönerna jämförs utan att ta hänsyn till att vårdkollektivet, som har stor andel kvinnor, också har en arbetstidsförkortning. Värdet av den beräknas till drygt 600 kr/heltid.

Mest jämställda när det gäller löneläget kvinnor/män är kommunledningskontoret där kvinnors medellön av männens dock har sjunkit under året. Detta behöver dock inte betyda att löneläget för kvinnor är ojämnt, se stycket om Lönekartläggning.

Förv	Kvinnors medellön i % av mäns medellön 2008
Miljö o bygg	90,50 (73,54)
BUN	94,08 (93,31)
SON	94,66 (89,18)
Ekonomikontoret	89,96 (101,15)
Kommunledningskontor	95,67 (99,09)
Kommunteknik	88,63 (85,67)
Personalkontor	106,64 (101,15)

Värden inom parentes avser 2007

Lönekartläggning

För att kunna jämföra löneläget i olika befattningar med varandra gör personalkontoret tillsammans med verksamhetsansvariga befattningsvärderingar. Man tittar på vilka krav som ställs när det gäller utbildning, erfarenhet, ansvar, befo-

genheter och arbetsmiljö. Som stöd för detta används befattningsvärderingssystemet BAS. Utifrån gjorda värderingar görs en kartläggning av löner för att identifiera eventuellt osakliga löneskillnader mellan kvinnor och män.

Kvinnor i ledarposition

Vår verksamhet består av en stor andel kvinnor. Detta återspeglas även i att vi har fler kvinnor än män i ledarposition. Andelen kvinnor i ledar-/chefposition är 64,9%.

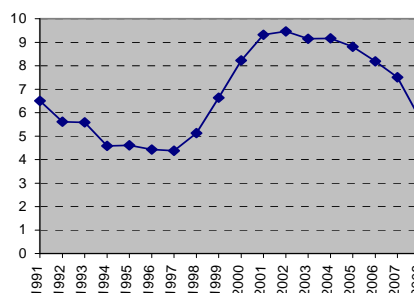
Andel kvinnor i chefsposition

År	Antal chefer	Antal kvinnliga chefer	Procent kvinnliga chefer
2008	37	24	64,9
2007	37	24	64,9
2006	42	26	61,9
2005	42	25	59,5
2004	38	22	57,9

Sjukfrånvaro

Sjukfrånvaron bland kommunens anställda har minskat även under 2008. Den ligger nu för första gången under 2000-talet under 6%.

Sjukfrånvaro i % av den möjliga arbetstiden



-03	-04	-05	-06	-07	-08
9,15	9,17	8,77	8,19	7,51	5,74

Uppg för 2003 avser perioden 1 juli - 31 dec.

Sjukfrånvaron har sjunkit med 1,77%-enheter. Inom KS har sjukfrånvaron sjunkit med 2,41%, inom SON med 1,46% och inom BUN med 1,87%. Detta är sannolikt en effekt av det pågående arbetet med rehabilitering och förebyggande hälsoarbete. Ändring i Försäkringskassans regelverk påverkar också.

Sjukfrånvaro i procent av den möjliga arbetstiden 2004-2008 per förvaltning

År	KS	BUN	SON
2008	4,39	5,96	6,37
2007	6,80	7,83	7,83
2006	5,57	8,82	9,08
2005	8,43	8,79	9,58
2004	9,17	8,52	10,81

Sjukfrånvaro fördelat på kön och åldersgrupper

Sjukfrånvaron har minskat i alla åldersgrupper. Den största gruppen sjukfrånvarande är >=50 år, i den gruppen har sjukfrånvaron minskat med 1,25% i år. Liksom under 2007 har sjukfrånvaron i gruppen 30-49 år minskat mest, under 2008 från 7,64% till 5,29%.

Noteras bör att gruppen anställda som är upp till 29 år är liten, så där kan en enskild persons frånvaro påverka %-satsen mycket. Samma sak med Miljö- och byggnämnden vilket är orsaken till att de inte tas med i tabellen ovan.

Sjukfrånvaro i % av den möjliga arbetstiden fördelat på åldersgrupper samt kvinnor och män

	Totalt	Kv	Män
Kommunen	5,74 (7,51)	6,32 (8,13)	3,45 (5,35)
<=29 år	4,68 (6,23)	4,56 (5,80)	5,08 (7,59)
30-49 år	5,29 (7,64)	6,10 (8,50)	2,16 (4,56)
>=50 år	6,34 (7,59)	6,82 (8,16)	4,41 (5,67)

Siffrorna i parentes avser 2007

Sjukfrånvaron skiljer sig mycket mellan olika befattningar. Exempel på sjukfrånvaro i % av möjlig arbetstid i olika yrken:

	2006	2007	2008
Förskollärare	13,12	11,86	8,63
Undersköterska	11,70	11,10	9,11
Personlig assistent	11,75	7,36	4,81
Lärare	6,65	7,52	4,27
Ekonomibiträden	6,10	7,72	5,84
Lokalvårdare	10,42	6,28	2,17
Barnskötare	12,82	10,64	11,22

Den stora minskningen av sjukfrånvaron som vi kunde se för personliga assistenter och lokalvårdare för ett år sedan har fortsatt även 2008. Förskollärare och lokalvårdare är grupper där aktiva friskvårdsinsatser har genomförts i form av hälsoprofilsbedömningar som utförs av vår hälso-utvecklare. Under 2008 har hälsoprofilsbedömningar också gjorts för förskollärare samt undersköterskor i hemtjänst (vilka har lägre sjukfrånvaro än us på gruppboenden).

Inom SON pågår också ett arbete som syftar till att skapa attraktiva arbetsplatser.

Långtidssjukfrånvaro

Andelen långtidssjukskrivna är stor, den har dock minskat jämfört med 2007, detta i alla åldersgrupper utom för män >=50 år. Den gruppen anställda är liten så där kan enskilda individer påverka det procentuella resultatet mycket.

61,20% av sjukdagarna under 2008 avser sjukfrånvaro som pågått 60 dagar eller mer. Samma siffra för 2007 var 69,27%.

Procent av total sjukfrånvaro som har varat >= 60 dagar

	Totalt	Kv	Män
Kommunen	61,20	61,78	57,33
<=29 år	25,88	32,15	0,00
30-49 år	60,94	61,16	58,65
<=50 år	64,87	65,02	64,03

Procent av total sjukfrånvaro som har varat >= 60 dagar per förvaltning

	Totalt	Kv	Män
KS	51,39	46,55	55,81
BUN	68,78	68,45	72,56
SON	58,53	59,30	38,79
MBN	0	0	0

Kostnad för sjukfrånvaro

Kostnaderna för sjuklöner har minskat. Om man räknar med en löneökning på ca 3% så motsvarar detta en sänkning av sjuklönekostnaden med drygt 330 000 kr eller nästan 1 årsarbetare.

Sjuklönekostnad

År	Kostnad
2008	3 781 000
2007	3 993 000
2006	4 647 000 (3 927 200 sjuklön)
2005	4 619 000
2004	4 825 000

Dag 1-21 030701-041231, Dag 1-14 övrig tid

Ändrade sjuklöneperioder för arbetsgivaren gör kostnaden för olika år svårare att jämföra. Den 1 januari 2007 upphörde den särskilda sjukförsäkringsavgift som arbetsgivarna betalade till försäkringskassan.

Utöver sjuklön tillkommer också semesterlön som den sjuke har rätt till under 180 dagar under in-sjuknandeåret plus två år.

Arbetsmiljö

Att underhålla personella resurser i form av arbetsmiljöförbättrande åtgärder, kompetens och en god personalpolitik mycket viktigt.

I riktlinjerna angående rehabilitering poängteras att man ska ha en helhetssyn enligt arbetsmiljölagen och betrakta arbetsmiljön ur olika perspektiv. Vid sjukskrivning ska den anställdes kvarstående arbetsförmåga vara i fokus. Det innebär att Forshaga kommun ska organisera arbetet så att sjukfrånvaron minimeras.

Som arbetsgivare måste vi anpassa vårt arbetssätt för att svara upp mot förändringar i sjukförsäkringssystemet. Förändringar har skett när man ser

på antalet sjukfall i dec 2007 resp 2008. 43 pers har under året återgått i arbete eller slutat, 38 nya sjukfall har tillkommit. Endast fyra pers har ändrat omfattning på sjukfrånvaron, tre arbetar mer och en mindre. I dec 2008 var 54 personer långtidssjukrivna, jämfört med 71 personer i dec 2007, 52% av de långtidssjuka var frånvarande på heltid.

Långtidssjuka i deltidarbete

	Sjuk <100%	Sjuk 100 %
2008 dec	48 %	52 %
2007 dec	48 %	52 %
2006 dec	35 %	65 %

Friskvård

”Arbetsglädje är ett annat ord för produktivitet”

Christer Olsson

Friskvård är en lika naturlig som viktig faktor när man vill ha friska och nöjda medarbetare. Även under 2008 har anställda erbjudits en rad uppskattade friskvårdsaktiviteter och förmåner. Detta bland annat i form av:

- Hälsoprofilsbedömningar
- Puls laget avslutade under våren. En motionskampanj där man i tremannalag kämpade enskilt eller i grupp för att sänka lagets sammanlagda puls under 8 månader.
- Kampanjen ”Alla vägar bär till Rom” startade under hösten. Tremannalag samlar motionsminuter som motsvarar att ta sig till slutmålet Rom.
- Motion på arbetstid 1 timme/vecka. Tiden, som läggs ut i samråd med arbetsledning och medarbetare, kan delas upp på flera tillfällen.
- Gruppaktivitet för anställda som vill få stöd och hjälp till att förbättra sin livsstil.
- Styrketräning, yoga, stabilitetsträning mm i grupp.
- Styrketräning hos Forshagahälsan.
- Simhallen i Deje, subventionerat årskort.
- Massage och floating till reducerat pris som har varit väldigt uppskattat.

Arbetstidsmodeller

Inom SON har personalen arbetat enligt olika arbetstidsmodeller. Detta har gjorts som en del i arbetet med att på sikt förbättra personalens arbetsituation.

Några grupper har årsarbetstid. Några har flytande arbetstid, d v s extra tid utlagt i schemat som ska täcka viss frånvaro. På flera arbetsplatser har man flexitid. Önskescheman t ex med hjälp av Time care och MagnaCura, ger arbetstagarna möjlighet att själva påverka sin arbetstid.

Semester

Kommunens anställda har minskat sin inestående ”semester/kompleddighetsbank” även under 2008. Tillsammans har de anställda nu 13036 sparade semesterdagar (För ett år sedan 13801 sparade semesterdagar.) Inestående semestertimmar uppgår till 245 timmar och inestående okomptid (att ta ut som komplodigt) hade under året minskat från 9635 timmar till 6982 timmar. Detta utgör vår semesterskuld.

Ovanstående kan jämföras med att en heltidsanställd normalt arbetar ca 200 dagar eller 1800 timmar/år!

Ibland väljer personalen att ansöka om att få ut sin sparade semester i ekonomisk ersättning. Detta är ur arbetsmiljösynpunkt inte önskvärt, då semester är till för rekreation och återhämtning.

Övertid/mertid

Antal arbetade mer- och övertidstimmar har minskat något under 2008. Under året var antal arbetade mer- och övertidstimmar 24414. (Som jämförelse kan nämnas att en årsarbetare kan räknas till 1800 timmar.)

Antal arbetade mer- och övertidstimmar inom BUN har ökat under 2008. Inom KS, SON och MBN har mer och övertidsarbetet minskat.

Övertid och mertid i timmar

2004	2005	2006	2007	2008
32 199	27 149	24 608	25165	24414

Mer- och övertidstimmar per förvaltning år 2004 -2008

	KS	BUN	SON	MBN
2008	5458	4934	14002	20
2007	5553	3644	15926	42
2006	4898	3869	15819	22
2005	5074	5916	16112	47
2004	5630	5972	20523	73

Jämförelse mellan Forshaga kommun och övriga kommuner i landet 2007

Uppgifterna är hämtade ur Svenska Kommunförbundets skrift "Kommunal personal 2007".

Årsarbetare/1000 invånare

Jämförelse mellan Forshaga, riket och några övriga värmländska kommuner den 1 nov 2007.

	Riket	Länet	Forshaga	Gums	Hammarö	Kil	Munkfors
Förskola	11,3	11,1	13,0	10,7	15,2	15,2	8,3
Vård / oms	24,9	30,4	31,8	30,7	34,1	26,3	43,1
Skola	15,0	16,8	15,4	14,5	13,5	16,7	14,4
Fri-tid/kultu r	1,9	1,9	1,9	1,0	1,6	1,1	2,2
Teknik	8,3	9,7	12,2	8,9	9,6	6,3	12,2
Adm	5,7	5,8	5,0	7,3	4,8	4,6	6,5
Totalt	67,1	75,8	79,3	73,2	78,7	70,2	86,7

Skillnaden mellan antal årsarbetare per 1000 inv är mycket stora. Enligt Sveriges kommuner och Landstings redovisning skiljer det mellan enskilda kommuner så mycket som från 32 till 112 årsarbetare per 1000 inv. Skillnaden beror bl a på kommunstorlek, åldersstruktur och social struktur. Skillnader beror också på hur stor del av verksamheten som drivs i egen regi.

Miljöredovisning

Till nästa generation ska vi kunna lämna över ett samhälle där de stora miljöproblemen är lösta. Det kräver ett stort engagemang hos många aktörer, både myndigheter, näringsliv och allmänhet.

De 16 miljömålen som riksdagen har fastslagit ska leda oss rätt i vår strävan att åstadkomma en ekologiskt hållbar samhällsutveckling.

Forshaga kommun vill ta sitt ansvar och arbetar fram lokala mål för det långsiktigt förebyggande miljö- och hälsoskyddsarbetet.

Följande mål är ett axplock av de mål som finns i dokumentet Agenda 21 antaget av Forshaga kommunfullmäktige 1996-08-27. Det finns ett flertal mål i detta varav följande på ett eller annat sätt kan följas upp med de förutsättningar som finns i dagsläget.

AGENDA 21-MÅL

Kommunal verksamhet

- All form av avfall skall minimeras till mängd och farlighet.
- Källsortering inom kommunens samtliga verksamheter.
- Energiförbrukningen inom kommunen skall minska med 25% till år 2010 jämfört med 1995.
- Kommunen bör sträva efter att uppnå miljö- och utvecklingsmedvetande inom alla samhällssektorer inom kommunen.

Kommungeografiskt

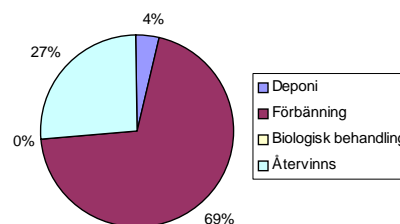
- Kompostering i 75% av villa- och hyreshushållen till år 2000.
- Ökad källsortering inom både hushåll, industri och företag.
- Utsläppen av flyktiga organiska ämnen från småskalig vedeldning ska minska så långt det är tekniskt möjligt.
- Produktionen av energi från fossila bränslen och drivmedel ska minska med minst 50% till år 2010.

KOMMUNGEMENSAMT MÅL - VISION 2010

*Folkhälsoarbete och miljökrav skall
präglade all verksamhet*

Avfall från hushåll i Forshaga kommun

- Vad händer med avfallet?



Diagrammet bygger på: Hushållsavfall, verksamhetsavfall och producentansvaravfall exkl. skrot, elproducentavfall, vitvaror och farligt avfall.

- Nyckeltal:

Hushållsavfall: **242 kg/invånare**

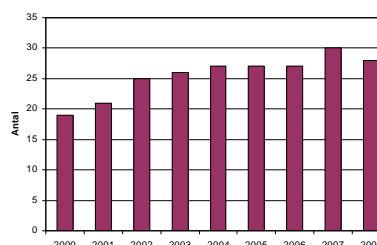
Minskade med 1 kg/invånare jämfört med 2007.

Insamlat återvinningsmaterial per invånare (ingår glas, papper, och förpackningar)
64 kg/invånare (jmf. 65 kg 2006)

Andel av hushållen som komposterar och har månadshämtning är ca 8%.

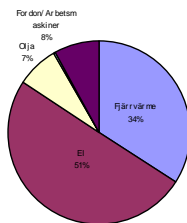
Avfall från kommunala verksamheter

- Antalet kommunala verksamheter som källsorterar avfall *Källa: AIC*

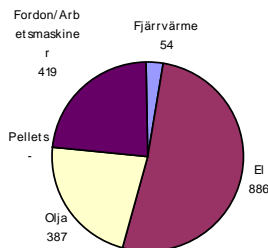


KOMMUNENS ENERGIFÖRBRUKNING

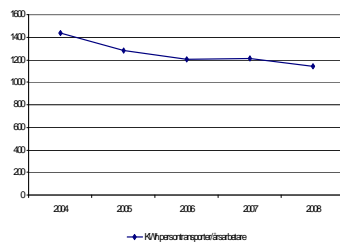
- **Energiförbrukning**
Total förbrukades 19 565 MWh i kommunens verksamheter. Energin fördelas enligt nedan.



- **Koldioxid**
Energiförbrukningen motsvarar 1 745 ton koldioxid fördelat enligt nedan.



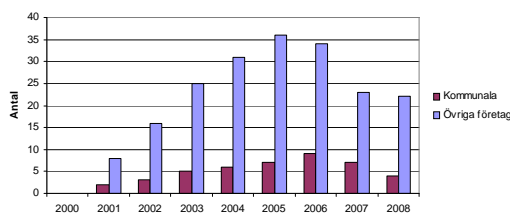
- **Nyckeltal:**
Energigången för resor i tjänsten med bil (exkl. maskinarbete)



1142 kWh/årsarbete (minskning med 6% jmf. 2007)

MILJÖMEDVETANDE

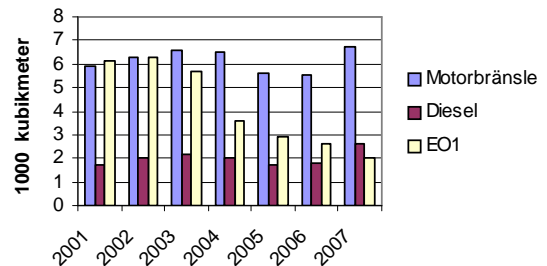
- **Miljödiplomerade verksamheter**



- **Ekologisk mat**
Statistik från en butikskedja i Forshaga kommun visar att andelen såld mjölk har den ekologiska mjölken ökat till 7,7% jmf med 4,5% år 2007.

ENERGI OCH KOLDIOXID HELA KOMMUNEN

- **Oljeleveranser Forshaga kommun**



Ovan beskrivna oljeleveranser motsvarar ett koldioxidutsläpp av ca 2,4 ton/invånare år 2007 (jmf. 3,0 ton år 2001 och 2,1 ton år 2007).

Källa: SCB

MILJÖÅTGÄRDER UNDER ÅRET

Sportfiskecenter och Forshagaforsens fiskecamp: har upprättat en miljöpolicy, serverar KRAV-märkt bl a kaffe samt använder nedbrytbara påsar till komposteringen.

Simhallen: ny rening i bubbelpoolen minskar kloranvändningen.

Slottet och Kulturhuset: Rättvisemärkt serveras bl a kaffe.

IT/Service: samordnat och effektiviserat intern och extern postdistribution.

Kommunkontoret: nytt återvinningsrum har inrättats.

Källa: förvaltningscheferna

Sammanfattning

Energi: Användningen av eldningsolja för uppvärmning fortsätter minska i samhället medan användningen av bensin och diesel ökar. I kommunens verksamhet förbrukades under året 149 m3 eldningsolja, ungefär i samma utsträckning som tidigare år. Åtgången av energi för persontransporter i kommunens verksamhet fortsätter minska. 2008 fanns 7 etanolbilar i kommunens bilpool, inköpen av etanol var däremot litet eftersom tank har saknats fram till och med 2009.

Avfall: Mängden hushållsavfall till deponi minskade återigen mellan åren 2007 och 2008. Insamlingen av källsorterat material är relativt konstant.

Miljö- och utvecklingsmedvetande:

Antalet miljödiplomerade företag och verksamheter har åter minskat, mängden ekologiska livsmedel ökar dock.

Framtiden: Fortsatt arbete med att ta fram lokala miljömål.

KONCERNEN

Kommunkoncernen

Koncernen Forshaga kommun omfattar Kommunen, Kommunala Bostadsföretaget Forshagabostäder AB, moderbolag och Forshaga Energi AB, dotterbolag samt fram till mitten av december 2008 Forshaga Munkfors Företagscentrum AB, då bolaget såldes till Standardbolaget för likvidation. Affären är vid årsredovisningens färdigställande inte helt avslutad.

I stiftelser och aktiebolag anses kommunen kunna utgöra ett väsentligt inflytande vid en andel på minst 20%. För bestämmandeinflytande är gränsen 50%.

I nedanstående företag är ägd andel mindre än 20%.

Andelsbelopp:

Värmlandstrafik	836 tkr
HSB Karlstad (50 kr)	
Kommentus Samverkan AB	1,9 tkr
Karlstadsregionens Räddningstjänstförbund, bidrag	7330 tkr
Kommuninvest ekonomisk förening	540 tkr

Koncernens ekonomiska sammanställningar återfinns i sk sammanställd redovisning längre fram i årsredovisningen.

Kommunala bostadsföretaget Forshaga bostäder AB

Moderbolag

Bolaget ägs till 100% av Forshaga Kommun. Forshaga kommuns avsikt med bostadsföretaget är att långsiktigt främja försörjningen av bostäder och kommersiella lokaler och därmed medverka till att stärka och utveckla Forshaga kommun till en attraktiv kommun att leva och verka inom.

Forshagabostäder AB har för perioden 2005 tom 2009 upphandlat följande entreprenadavtal:

- HSB-Centrala Värmland för ekonomisk och administrativ förvaltning.
- Riksbyggen för skötsel och felanmälan.
- ISS-Support för städning.
- För avhjälpande av fel och reparationer har tecknats med HSB-Centrala Värmland, Kils Bygg, Deje Byggtjänst och Hjertstedts Bygg.

Underhåll har under verksamhetsåret genomförts kundanpassat i lägenheter. Arbetena avser främst byte av vitvaror, målningsarbeten samt byte yt-skikt golv.

Nyproduktion av bostadshus i Deje har påbörjats under året. Inflyttning är planerad till april 2009.

Fasadrenovering samt reparationer av balkonger har genomfört på Bryggerigatan i Deje. Målning av fasader har genomförts på Fältgatan i Forshaga. Ombyggnad av hemtjänstlokal till två lägenheter har gjorts på Storgatan i Forshaga. Sophus för affärslokaler på Järnvägsgatan i Forshaga har färdigställts. De totala underhållskostnaderna uppgick till 9,5 Mkr varav 3,3 Mkr avsåg felavhjälpande underhåll och reparationer.

Hyresuttaget har varit oförändrat under hela 2008.

Efterfrågan på bostäder har varit god under året med ett vakansläge som pendlat mellan fem till tio tomta lägenheter. I centrala lägen i de båda tätorterna är det kö till bostäder. Framförallt efterfrågas bostäder med hög standard samt tillgänglighet genom hissar. En viss avmattning på efterfrågan har märkts under hösten främst beroende på oron på finansmarkanden och därmed en sämre tillväxt i ekonomin.

Bolaget redovisar för 2008 en vinst med 0,4 Mkr.

Lågt vakansläge i kombination med kostnadseffektivitet och låg vakansgrad innebär att bolaget budgeterar ett positivt resultat för 2009. Forshagabostäder AB:s ekonomi är god med tillfredställande likviditet.

Oron på finansmarknaden och därmed dålig tillväxt i ekonomin kommer att innebära lägre styrräntor. Detta är mycket positivt för bolaget eftersom detta slår igenom på boräntor som får till följd lägre kapitalkostnader.

Bedömningen är att vakansläget under 2009 kommer att vara tillfredsställande.

Arbete pågår med att försöka utveckla ett bostadsprojekt med 16 lägenheter i Forshaga. Program, projektering och upphandling samt marknadsföring kommer att genomföras under 2009.

Inför 2009 kommer även projektering och upphandling för närvärmecentral på Skivedsskolan och för fjärrvärmecentral i Deje att påbörjas. Avsikten är även att förvärva fibernätet av Forshaga kommun för utveckling av data/telenät till ett öppet nät samt bygga ut fibernätet inom bolagets fastigheter under tre år.

Forshaga Energi AB

Dotterbolag

Dotterbolaget Forshaga Energi AB har som huvudsaklig verksamhet att producera och sälja värmeenergi inom Forshaga kommun. Anläggningarna har kapacitet att producera 22790 Mwh.

Investeringar som genomförts i värmecentraler och ute i fastigheter har givit avsett resultat. Driftsnettot har förändrats radikalt mot tidigare år vilket

medför att värme produceras på ett kostnadseffektivt sätt. Till detta ska läggas att driftsstörningarna minskat i Forshaga och försäljningen sammantaget ökat. I Deje har driftsstörningarna ökat något.

Under året har årligt underhåll genomförts inför eldningsäsong för ca 0,1 Mkr. Underhållet har till merparten avsett pannor och tillhörande pannrustning.

Under 2008 genomfördes reparationer för en kostnad av 0,7 Mkr. Reparationer har i huvudsak gällt anläggningarnas fastbränslepannor.

Under 2008 har investeringar genomförts för en kostnad av ca 0,5 Mkr avseende styrsystem PC Smedjan och fjärrvärmeanslutningar. Fastigheter har anslutits på Klarälvsgatan i Deje.

Bolaget redovisar för 2008 en vinst på 0,7 Mkr.

Totalt uppvisar koncernen Forshaga bostäder AB ett resultat på 1,0 Mkr 2008 (FABO 0,4, FEAB 0,7 och bokslutsdispositioner på -0,1 Mkr) mot 3,7 Mkr 2007.

Forshaga Munkfors Företagscentrum AB

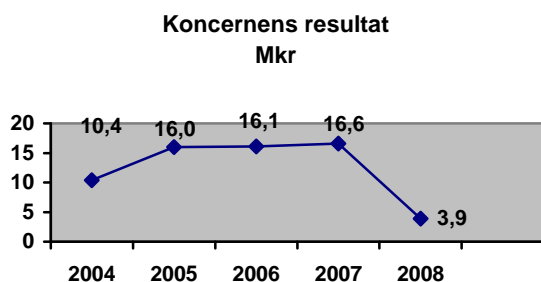
Forshaga Munkfors FöretagsCentrum AB (svb) som startade verksamheten i juni 2006 genom att verksamheten i Stiftelsen Forshaga Munkfors Företagscentrum överfördes i detta bolag, har sålts i december 2008 till Standardbolaget för likvidation. Affären är i skrivande stund inte helt avslutad. Forshaga kommun ägde fram till försäljningen 24% i bolaget. Bolaget Forshaga Munkfors FöretagsCentrum AB har vid årsskiftet upphört med all verksamhet.

Bolaget redovisar för 2008 ett negativt resultat på ca 0,2 Mkr (preliminära siffror).

Finansiell analys

Koncernens resultat

Resultatet i koncernen uppgår till 3,9 Mkr. Kommunen redovisar ett positivt resultat med 2,9 Mkr och den övriga koncernen redovisar ett resultat på 1,0 Mkr. Koncernen har under 2008 försämrat sitt resultat med 12,7 Mkr från 16,6 Mkr till 3,9 Mkr.



Diagrammet visar koncernens resultat åren 2004-2008.

Koncernens finansnetto

Finansnettot har försämrats med 3,8 Mkr i förhållande till 2007 och uppgår vid årsskiftet till -15,5 (-11,7) Mkr, d v s räntekostnaderna är större än ränteintäkterna. Den största delen av kostnadsröntorna står Bostadsbolaget för.

Koncernens likviditet

Koncernens likvida medel uppgår till 21,1 Mkr, varav 0,9 Mkr hänförs till kommunen. Koncernens likvida medel minskade kraftigt med 53,6 Mkr jämfört med 2007, främst beroende på att investeringskostnader för Lärcenter belastat 2008 istället för 2009.

Koncernens eget kapital

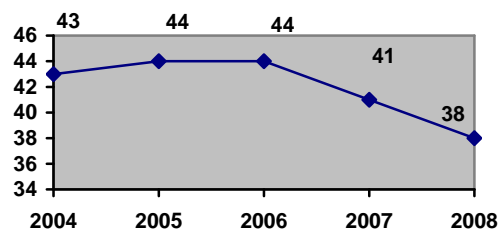
Det egna kapitalet har ökat i förhållande till 2007 med 3,9 Mkr och uppgår vid årsskiftet till 320,8 Mkr.

Koncernens långfristiga skulder

Koncernens långfristiga skulder har ökat med 53,6 Mkr och uppgår till 393,3 Mkr 2008. Ökningen i förhållande till 2007 beror till största delen på ökad kommunal upplåning avseende byggnationen av Lärcenter. Den största delen av skulden avser dock fortfarande bostadsbolaget, som har en låneskuld på 281,3 Mkr. Kommunen har vid utgången av 2008 en låneskuld på 112,0 Mkr, som främst beror på ökad upplåning avseende Lärcenter.

Koncernens soliditet

%



Koncernens soliditet

Koncernens soliditet har minskat från 2007 till 2008 med 3% och uppgår till 38%. Den försämrade soliditeten beror på ökad upplåning för investeringar, främst i kommunen. Soliditetsmättet visar i vilken utsträckning koncernen med egna medel finansierar anskaffningen av tillgångar. För kommunen är soliditeten 55%. Skuldsättningen är alltså högre i koncernen än i kommunen.

Soliditeten för koncernen Forshagabostäder AB uppgår till 11% (samma nivå som 2007). Det är viktigt att soliditeten i bolaget är god, annars riskerar kommunen att som ägare och borgensman att få stå för bolagets skulder vid eventuella finansiella svårigheter.

Koncernens nettoinvesteringar

Investeringsvolymen i koncernen uppgår till 128,1 Mkr, varav kommunen står för 115,7 Mkr (varav 0,6 avser investering i finansiella anläggningstillgångar) och Forshagabostäder för 12,4 Mkr. I förhållande till 2007 är det en ökning med 24,1 Mkr. De största investeringarna är Lärcenter för kommunen och nyproduktion av bostadshus i Deje för bostadsbolaget.

SAMMANSTÄLLD REDOVISNING

RESULTATRÄKNING	Not	Kommun	Koncern	Koncern
(belopp i Mkr)		2008	2008	2007
Verksamhetens intäkter	1	140,9	195,2	201,0
Verksamhetens kostnader	1	-617,8	-651,9	-629,4
Avskrivningar	2	-25,5	-33,3	-32,8
Verksamhetens Nettokostnader		-502,4	-490,0	-461,2
Skatteintäkter	3	391,9	391,9	373,6
Generella statsbidrag och utjämning	3	118,1	118,1	117,5
Finansiella intäkter	4	0,6	2,0	1,6
Finansiella kostnader	5	-5,2	-17,5	-13,3
Resultat före extraordinära poster		2,9	4,3	18,1
Extraordinära intäkter				0,0
Extraordinära kostnader			-0,1	-0,4
Bokslutsdispositioner				0
Skatt			-0,3	-1,1
Årets resultat efter skatt	6	2,9	3,9	16,6

REDOVISNING AV KASSAFLÖDEN

DEN LÖPANDE VERKSAMHETEN	Not	Kommun	Koncern	Koncern
		2008	2008	2007
Årets resultat	6	2,9	3,9	16,6
Av- och nedskrivningar	2	25,5	33,3	32,8
Förändrad pensionsavsättning	7	-0,2	-0,2	0,2
Uppskjuten skatt				
Övriga ej likviditetspåverkande poster Ökning(+) Minskning (-)	8		0,1	0,4
<i>Medel från verksamheten före förändring av rörelsekapital</i>		28,2	37,1	50,0
Ökning (-) /minskning (+) kortfristiga fordringar	9	4,0	3,8	-15,8
Ökning (-) /minskning (+) förråd och varulager			-0,1	0,1
Ökning (+) / minskning (-) kortfristiga skulder	10	9,1	9,8	17,1
Medel från den löpande verksamheten		41,2	50,7	51,3
INVESTERINGSVERKSAMHETEN				
Bruttoinvestering i materiella anläggningstillgångar		-116,5	-136,5	-114,3
Investeringsbidrag och övriga investeringsinkomster				6,3
Investering i materiella anläggningstillgångar				0,0
Försäljning av materiella anläggningstillgångar		1,4	9,0	4,6
Investering i finansiella anläggningstillgångar		-0,6	-0,6	-0,5
Medel från investeringsverksamheten	11	-115,7	-128,2	-104,0
FINANSIERINGSVERKSAMHETEN				
Nyupptagna lån	12	52,7	53,6	85,7
Amortering av skuld	13			-14,1
Ökning av långfristiga fordringar				0
Minskning av långfristiga fordringar				0
Medel från finansieringsverksamheten		52,7	53,6	71,5
ÅRETS KASSAFLÖDE	14	-21,8	-23,8	18,8
Likvida medel vid årets början		22,7	44,9	26,1
Likvida medel vid årets slut		0,9	21,1	44,9

SAMMANSTÄLLD REDOVISNING

BALANSRÄKNING

(belopp i Mkr)

	Not	Kommun 2008	Koncern 2008	Koncern 2007
TILLGÅNGAR				
Anläggningstillgångar				
<i>Immateriella anläggningstillgångar</i>				
<i>Materiella anläggningstillgångar</i>				
Mark, byggn och tekniska anläggningar	15	463,7	746,1	657,1
Maskiner och inventarier	16	21,0	44,9	39,7
<i>Finansiella anläggningstillgångar</i>		17,4	1,4	0,8
Summa anläggningstillgångar		502,1	792,5	697,6
Omsättningstillgångar				
Förråd			0,8	0,7
Kortfristiga fordringar		43,5	29,8	31,1
Kortfristiga placeringar				
Kassa och bank		0,9	21,1	44,9
Summa omsättningstillgångar		44,4	51,6	76,7
Summa tillgångar		546,5	844,1	774,3
EGET KAPITAL, AVSÄTTNINGAR OCH SKULDER				
Eget kapital	17	301,3	320,8	316,9
Därav eget kapital som består av pensionsreserv		3,0	3,0	3,0
Därav årets resultat		2,9	3,9	16,6
av årets resultat till reserv plusjobb				
Avsättningar				
Avsättning för pensioner	18	1,3	1,8	2,0
Långfristiga skulder	19	112,0	393,3	339,7
Kortfristiga skulder		131,8	128,1	115,8
Summa skulder		243,8	521,5	455,5
Obeskattade reserver			0,0	0,0
Summa eget kapital, avsättningar och skulder		546,5	844,1	774,3
Pensionsförpliktelser	20		273,6	272,0
Ställda panter och ansvarsförbindelser	21	278,8	4,3	4,1
Fastighetsinteckningar	22		56,8	56,8

SAMMANSTÄLLD REDOVISNING

NOTER

(belopp i Mkr)

	2007	2008
Not 1 - Verksamhetens intäkter/kostnader		
Koncerninterna intäkter /kostnader har eliminerats i allt väsentligt. Elimineringen har utgått från uppgifter i kommunens redovisning.		
Not 2 - Avskrivningar		
Byggnader	26,8	27,7
Inventarier	6	5,6
Summa	32,8	33,3
Not 3 - Skatteintäkter, generella statsbidrag och utjämning		
Kommunalskatteintäkter	373,6	391,9
Generella statsbidrag och utjämning	117,5	118,1
Summa	491,1	510,0
Not 4 - Finansiella intäkter		
Forshaga kommun, ränteintäkter	0,7	0,6
Forshagabostäder AB, "	0,8	1,3
Justering för interna mellanhavanden	0	
Summa	1,6	2,0
Not 5 - Finansiella kostnader		
Forshaga kommun, räntekostnader långfristiga lån mm	1,8	5,2
Forshagabostäder AB, "	11,5	12,3
Justering för interna mellanhavanden	0	
Summa	13,3	17,5
Not 6 - Årets resultat		
Forshaga kommun	12,9	2,9
Forshagabostäder AB	3,7	1,0
varav Forshagabostäder AB (moderbolaget)	2,6	0,4
varav bokslutsdispositioner koncernen	-0,4	-0,1
varav Forshaga Energi AB (dotterbolaget)	1,5	0,7
Forshaga Munkfors Företagscentrum	0,0	-0,1
Summa	16,6	3,9
Not 7 - Förändring avsättning pensioner		
Forshaga kommun	0,2	-0,2
Not 8 - Övr ej likviditetspåverkande poster		
Uppskjuten skatt FABO	0,4	0,1
Not 9 - Kortfristiga fordringar		
Forshaga kommun	-15,1	4,0
Forshagabostäder AB	-0,6	-0,3
Forshaga Munkfors Företagscentrum	-0,1	0,2
Summa	-15,8	3,8
Not 10 - Kortfristiga skulder		
Forshaga kommun	23,9	9,1
Forshagabostäder AB	-6,7	0,9
Forshaga Munkfors Företagscentrum	0,0	-0,2
Summa	17,1	9,8

SAMMANSTÄLLD REDOVISNING

Noter	2007	2008
Not 11 - Nettoinvesteringar		
Forshaga kommun	81,0	115,7
Forshagabostäder AB	23,0	12,4
Summa	104,0	128,2
Not 12 - Ökning av långfristiga skulder		
Forshaga kommun	52	52,7
Forshagabostäder AB	33,7	1,0
Företagscentrum	0	
Summa	85,7	53,6
Not 13 - Minskning långfristiga skulder		
Forshaga kommun	7,4	
Forshagabostäder AB	6,8	
Summa	14,1	0,0
Not 14 - Årets kassaflöde		
Forshaga kommun	10,3	-21,8
Forshagabostäder AB	8,7	-2,0
Forshaga Munkfors Företagscentrum	-0,1	0,0
Summa	18,8	-23,8
Not 15 - Mark, byggnader och tekn anlägg		
Forshaga kommun	380,2	463,7
Forshagabostäder AB	276,9	282,4
Summa	657,1	746,1
Not 16 - Maskiner och inventarier		
Forshaga kommun	14,8	21,0
Forshagabostäder AB	24,9	24,0
Summa	39,7	44,9
Not 17 - Eget kapital		
Eget kapital	316,9	320,8
Rörelsekapital	-39,1	-76,5
Anläggningskapital	355,9	397,4
Not 18 - Avsättningar		
Forshaga kommun, avsättningar pensionsförpliktelser	1,6	1,3
Forshagabostäder AB avsättningar för uppskjuten skatt	0,4	0,5
Summa	2,0	1,8
Not 19 - Långfristiga skulder		
Forshaga kommun	59,3	112,0
Forshagabostäder AB	280,4	281,3
Företagscentrum	0,0	0,0
Summa	339,7	393,3
Not 20 - Pensionsförpliktelser, intjänade före 1998	272,0	273,6
Not 21 - Ställda panter och ansvarsförbindelser,	4,1	4,3
Forshaga kommun		
Not 22 - Fastighetsinteckningar, Forshagabostäder AB	56,8	56,8

KOMMUNEN

RESULTATRÄKNING	Not	2007	2008	Avvikelse mot bud- get
(belopp i Mkr)				
Verksamhetens intäkter	1	151,0	140,9	16,9
Verksamhetens kostnader	1	-603,3	-617,8	-22,5
Avskrivningar	2	-24,8	-25,5	0,4
Verksamhetens				
Nettokostnader		-477,1	-502,4	-5,3
Skatteintäkter	3	373,6	391,9	-3,4
Generella statsbidrag och utjämning	3	117,5	118,1	1,7
Finansiella intäkter	4	0,7	0,6	0,4
Finansiella kostnader	5	-1,8	-5,2	1,5
Resultat före				
extraordinära poster		12,9	2,9	-5,0
Extraordinära intäkter				
Extraordinära kostnader				
Årets resultat		12,9	2,9	-5,0

REDOVISNING AV KASSAFLÖDEN

	Not	2007	2008	Avvikelse mot bud- get
DEN LÖPANDE VERKSAMHETEN				
Årets resultat		12,9	2,9	-5,0
Av- och nedskrivningar	2	24,8	25,5	-0,4
Förändrad pensionsavsättning	6	0,2	-0,2	-0,2
Övriga ej likviditetspåverkande poster Ökning(+) Minskning (-)	9			
<i>Medel från verksamheten före förändring av rörelsekapital</i>		37,9	28,2	-5,6
Ökning (-) / minskning (+) kortfristiga fordringar	14	-15,1	4,0	4,0
Ökning (-) / minskning (+) förråd och varulager				
Ökning (+) / minskning (-) kortfristiga skulder	19	23,9	9,1	9,1
Medel från den löpande verksamheten		46,7	41,2	7,4
INVESTERINGSVERKSAMHETEN				
Bruttoinvestering i materiella anläggningstillgångar	7	-86,8	-116,5	-23,5
Investeringsbidrag och övriga investeringsinkomster	8	6,3		0,0
Investering i materiella anläggningstillgångar	9	0,0		0,0
Försäljning av materiella anläggningstillgångar	9	0,0	1,4	1,4
Investering i finansiella anläggningstillgångar	13	-0,5	-0,6	-0,6
Medel från investeringsverksamheten		-81,0	-115,7	-22,1
FINANSIERINGSVERKSAMHETEN				
Nyupptagna lån		52,0	52,7	-0,3
Amortering av skuld	10	-7,4		0,0
Ökning av långfristiga fordringar				
Minskning av långfristiga fordringar				
Medel från finansieringsverksamheten		44,6	52,7	-0,3
ÅRETS KASSAFLÖDE		10,3	-21,8	-15,0
Likvida medel vid årets början		12,4	22,7	
Likvida medel vid årets slut		22,7	0,9	

BALANSRÄKNING

(belopp i Mkr)	Not	2007	2008	Förändring
TILLGÅNGAR				
Anläggningstillgångar				
<i>Immateriella anläggningstillgångar</i>				
<i>Materiella anläggningstillgångar</i>				
Mark, byggn o tekniska anläggningar	11	380,2	463,7	83,5
Maskiner och inventarier	12	14,8	21,0	6,1
Övriga materiella anläggningstillgångar				
<i>Finansiella anläggningstillgångar</i>	13	16,8	17,4	0,6
Summa anläggningstillgångar		411,9	502,1	90,2
Omsättningstillgångar				
Förråd mm				
Kortfristiga fordringar	14	47,5	43,5	-4,0
Kortfristiga placeringar				
Kassa och bank	15	22,7	0,9	-21,8
Summa omsättningstillgångar		70,2	44,4	-25,8
Summa tillgångar		482,0	546,5	64,4
EGET KAPITAL, AVSÄTTNINGAR OCH SKULDER				
Eget kapital	16	298,3	301,3	2,9
Därav eget kapital som består av pensionsreserv	16	3,0	3,0	
Därav årets resultat	16	12,9	2,9	-10,0
av årets resultat till reserv plusjobb	16			0,0
Avsättningar				
Avsättningar för pensioner och liknande förpliktelser	17	1,6	1,3	-0,2
Andra avsättningar				
Skulder				
Långfristiga skulder	18	59,3	112,0	52,7
Kortfristiga skulder	19	122,8	131,8	9,1
Summa skulder		182,1	243,8	61,7
Summa eget kapital, avsättningar och skulder		482,0	546,5	64,4
Panter och ansvarsförbindelser				
Pensionsförpliktelser	20	272,0	273,6	1,6
Ställda panter och ansvarsförbindelser	21	249,3	278,8	29,5
Privata medel	22	0,1	0,1	0,0
Beviljad checkräkningskredit	23	160,0	100,0	-60,0
Operationella leasingavtal	24	4,6	3,8	-0,8

NOTER (belopp i Mkr)	2007	2008
Not 1 - Intäkter/kostnader		
Verksamhetens intäkter enl driftredovisningens slutsumma	229,6	220,8
Avgår interna fördelningar, lokalvård och hyror mm.	-78,6	-79,9
Verksamhetens intäkter efter justering	151,0	140,9
Verksamhetens kostnader enl driftredovisningens slutsumma	-718,6	-734,6
Avgår kapitalkostnader enligt nominell metod	42,3	46,6
Avgår interna personalförsäkringsavgifter	113,2	114,0
Faktiska personalförsäkringsavgifter	-94,5	-94,6
Avgår interna fördelningar, hyror och lokaler mm.	78,6	79,9
Fastighetskatt	0,0	0,0
Särskild löneskatt	-4,8	-3,1
Årets nyintjänade pensionsrättigheter	-0,1	0,3
Utbetalning av pensioner	-19,4	-21,0
Inlösta borgensåtgärdanden	0,1	-5,3
Verksamhetens kostnader efter justeringar	-603,3	-617,8
Not 2 - Avskrivningar		
Avskrivningar utgörs av planenliga avskrivningar beräknade på tillgångarnas anskaffningstid enligt nominell metod. Fr o m 2001 påbörjas avskrivning innevarande år om anläggningen/inventariet tagits i bruk.		
Årets avskrivningar	-24,8	-25,5
Nedskrivning		
Summa	-24,8	-25,5
Not 3 - Skatteintäkter, generella statsbidrag och utjämning		
Kommunalskatteintäkter:		
Preliminära skatteintäkter	368,4	395,4
Prognos för slutavräkning	6,5	-2,7
Justeringspost slutavräkning	-1,3	-0,8
Summa	373,6	391,9
Generella statsbidrag och utjämning:		
Inkomstutjämningbidrag	106,7	110,9
Bidrag för LSS-utjämning	3,7	4,1
Kostnadsutjämning	-4,7	-6,8
Införandebidrag	1,3	
Regleringsavgift & regleringsbidrag	10,5	-5,2
Generellt sysselsättningsstöd		
Kommunal fastighetsavgift		15,1
Summa	117,5	118,1
Summa - Skatteintäkter, generella statsbidrag och utjämning	491,1	510,0
Not 4 - Finansiella intäkter		
Ränteintäkter på bankmedel mm	0,7	0,6
Not 5 - Finansiella kostnader		
Räntekostnader på långfristiga mm	1,7	5,1
Räntekostnader pensioner	0,1	0,1
Summa	1,8	5,2

Lånekostnader redovisas enligt huvudmetoden och belastar resultatet för den period de hänförs till.

	2007	2008
Not 6 - Förändrad pensionsavsättning		
Pensioner	-0,1	-0,1
Garantipension	0,3	-0,1
Särskild löneskatt	0,0	0,0
Summa	0,2	-0,2
Not 7 - Bruttoinvestering i materiala anläggningstillgångar		
Årets investeringar, hämtas från investeringsredovisningen	86,8	116,5
Not 8 - Investeringsbidrag och övriga investeringsinkomster		
Hämtas från investeringsredovisningen	6,3	0,0
Not 9 - Investering i materiala anläggningstillgångar	0,0	0,0
Arealökning Forshaga kommun, mark Kvarntorp, ver 71199, 0,34 tkr		
Not 9 - Försäljning av materiala anläggningstillgångar		
Försäljning av följande objekt har skett under året med totalt:	0,0	1,4
Forshaga Deje 12:6 & Deje 12:5, Mohagsvägen 10 ver nr 80272, 830882		
Östra Dejefors 1:14 & 1:15, Vargåns skola, ver nr 81680, 81388, 830790		
Skived 43:1, verifikation 81206		
Grossbol 1:14, ver nr 83168		
Hällekil 1.76, ver 81561		
Hällekil 1:76, ver 81562		
Skived 42:1, ver nr 83190		
Tjärn 1:28, ver nr 83402		
Tången 1:4, ver nr 84749		
Not 10- Minskning av långfristiga skulder		
Amortering av långfristiga lån	7,4	0,0
Summa	7,4	0,0
Not 11 - Mark, byggnader och tekniska anläggningar		
Anskaffningsvärde	551,3	625,2
Årets nyanskaffningar, nettoinvesteringar	74,5	106,5
Årets avskrivningar	-21,1	-21,7
Ackumulerade avskrivningar	-206,7	-227,8
Ackumulerade upp/ nedskrivningar	-17,2	-17,2
Fastighetsförsäljningar	-0,5	-1,2
Summa	380,2	463,7
Fastigheter efter användningsområde:		
Markreserv	11,7	11,6
Verksamhetsfastigheter	210,5	295,5
Fastigheter för affärsverksamhet	77,5	73,9
Publika fastigheter	52,0	55,2
Fastigheter för annan verksamhet	28,2	27,4
Övriga fastigheter	0,2	0,1

	2007	2008
Not 12 - Maskiner och inventarier		
Anskaffningsvärde	69,6	75,6
Årets nyanskaffningar	6,0	9,9
Årets avskrivningar	-3,7	-3,8
Ackumulerade avskrivningar	-57,1	-60,8
Summa	14,8	21,0
Not 13 - Finansiella anläggningstillgångar		
<u>Aktier och andelar:</u>		
Forshagabostäder AB	16,0	16,0
Värmlandstrafik (836 tkr)	0,2	0,8
Kommentus Samverkan AB (1,9 tkr)		
HSB (50 kr)		
Företagscentrum (24 tkr). Bolaget avvecklats per 2008-12-31.		
Kommuninvest ekonomisk förening, (540 tkr)	0,5	0,5
Andelskapital i Kommuninvest ekonomisk förening avser inbetalt andelskapital. Kommuninvest ekonomisk förening har därefter beslutat om insatsemissioner om sammanlagt 16.200 kr för Forshaga kommun. Forshaga kommuns totala andelskapital i Kommuninvest ekonomisk förening uppgick 2008-12-31 till 556.200 kr.		
<u>Bostadsrätter:</u>		
Brf Dungen & ängen (65 tkr) och HSB (6,1 tkr)	0,1	0,1
Summa	16,8	17,4
Not 14 - Kortfristiga fordringar		
Kundfordringar	12,5	13,2
Upplupna intäkter	21,7	13,9
varav prel avräkning kommunalskatt	7,7	3,0
Förutbetalda kostnader	2,8	10,9
Övriga fordringar	10,5	5,4
Summa	47,5	43,5
Not 15 - Kassa och bank		
Postgiro	0,4	0,0
Checkräkning	0,2	0,1
Övriga banker	22,0	0,8
Summa	22,7	0,9
Not 16 - Eget kapital		
Eget kapital	298,3	301,3
Rörelsekapital	-52,6	-87,4
Anläggningsskapital	351,0	388,8
Avstämning av balanskravet:		
Årets resultat enligt resultaträkningen	12,9	2,9
Avgår : samtliga realisationsvinster	-0,5	-0,4
Synnerliga skäl enligt KL 8 kap 5 §	0	0,6
Justerat resultat	12,4	3,1

Balanskravsutredning:

Årets justerat resultat enligt resultaträkningen	12,4	3,1
Disponering av reserv plusjobb	2,0	
Uppbyggnad av reserv plusjobb		
Årets balanskravsresultat	14,4	3,1
	2007	2008

Not 17 - Avsättningar

Avsättningar nyintjänade pensionsrättigheter	1,0	0,9
Garantipensioner	0,3	0,1
Särskild löneskatt	0,3	0,3
Summa	1,6	1,3

Visstidsförordnanden tillämpas inte för kommunens anställda.

Pension enligt PRF-KL utgår till en förtroendevald.

Not 18 - Långfristiga skulder

Skandinaviska Enskilda Banken, utnyttjad checkräkningskredit	7,3	0,0
Kommuninvest, lån	52,0	112,0
Summa	59,3	112,0

Not 19 Kortfristiga skulder

Leverantörsskulder	36,8	41,7
Personalens skatter och avgifter	40,8	39,1
varav källskatt	6,8	6,1
varav övertidsskuld	1,4	1,1
varav semesterlöneskuld	17,1	17,2
varav arbetsgivaravgifter	15,4	14,6
Övriga kortfristiga skulder	23,3	28,0
varav avräkning Forshagabostäder AB	19,6	15,0
varav avräkning Forshaga Energi AB	1,7	3,8
varav utnyttjad checkräkning kredit kortfristig del		7,3
Förutbetalda intäkter	6,0	4,9
varv förutbetalda skatteintäkter	0,0	0,0
Upplupna kostnader	15,9	18,2
varav särskild löneskatt	2,2	3,1
varav pensionskostnader	11,2	11,9
Summa	122,8	131,8

Not 20 - Pensionsförpliktelser

Pensionsförpliktelser intjänade före 1998	272,0	273,6
---	-------	-------

Ansvarsförbindelse per 2007-12-31, 218,9

Ränteuppräknig	3,4
Basbeloppsuppräknig	6,7
Gamla utbetalningar	-6,3
Aktualisering	0,2
Övrigt	-2,7

Ansvarsförbindelse per 2008-12-31, 220,2

Löneskatt	53,4
Totalt utgående	273,6

	2007	2008
Not 21 - Panter och borgensförbindelser		
Kommunägda företag:		
Forshagabostäder AB	216,3	256,3
Forshaga Energi AB	18,3	18,3
Företagscentrum	10,5	0,0
Egna hem, småhus och bostadsrätter:		
Kommunala förlustgarantier	0,5	0,4
Föreningar:		
Forshaga Golfklubb	2,9	3,5
Forshaga IF	0,7	0,4
Summa borgensåtagande	249,3	278,8
Forshaga kommun har i januari 2007, KF § 6 ingått en solidarisk borgen såsom för egen skuld för Kommuninvest i Sverige AB:s samtliga förpliktelser. Detta borgensåtagande är i ett underavtal begränsat till den låneskuld som kommunen har i Kommuninvest. Vid årsskiftet 2008 uppgick detta lånebelopp till 112 Mkr.		
Not 22 -Privata medel	0,1	0,1
Avser likvida medel tillhörande omsorgstagare inom äldre- och handikappomsorg där kommunens personal i sin tjänst hanterar sk fickpengar.		
Not 23 - Beviljad checkräkningskredit	160,0	100,0
Kommunen har totalt 100 Mkr i beviljad checkräkningskredit. Vid årsskiftet var krediten utnyttjad med 7,3 Mkr och skulden har klassificerats som kortfristig.		
Not 24 Operationella leasingavtal		
Det sammanlagda beloppet på balansdagen av framtida minimileasavgifter för operationella leasingavtal med löptid >3 år fördelade på förfallotidpunkter enligt följande:		
inom ett år:	0,3	0,1
senare än ett år, men inom fem år:	1,1	0,5
senare än fem år:	<u>3,2</u>	<u>3,3</u>
Summa	4,6	3,8
Upplysning: Summan av betalda leasingavgifter under året	3,7	4,4

VERKSAMHETSBERÄTTELSE

KOMMUNSTYRELSEN

Ordförande: Angelica Rage (s),
kommunalråd



Resultaträkning

(belopp i Mkr)	2006	2007	2008
Verksamhetens intäkter	140,6	151,9	137,3
Verksamhetens kostnader	234,1	249,4	246,3
Netto	93,5	97,5	109
Verksamhetens budget	94	97,2	109,8
Resultat	0,5	-0,3	0,8

KOMMUNLEDNINGSKONTORET

Måluppfyllelse

Kommunstyrelsen är kommunens ledande politiska förvaltningsorgan innebärande ett övergripande ansvar för kommunens utveckling och ekonomi. Styrelsen leder och samordnar planering och uppföljning av kommunens olika verksamheter.

Mot bakgrund av ovanstående och nedanstående viktiga händelser kan målen för 2008 anses uppnådda:

Viktiga händelser

- Deje Folkets hus renoverades och byggdes om till ett Kulturhus med bibliotek och fritidsgårdsverksamhet samt biograf.
- Uppförandet av flerbostadsfastighet med sexton lägenheter vid Vinkelgränd i Deje centrum anpassat för seniorboende påbörjades.
- Exploateringsavtal för uppförande av åtta småhus i Visterud godkändes.
- Familjecentrum på Järnvägsgatan byggdes om för hyresgästen, Landstinget.
- Upprättades avtal om viss samverkan med fastighetsägaren för sanering av fabriksområdet vid Deje Bruk.

- Godkändes de handlings- och krisledningsplaner för både kommunen och Karlstadsregionen, som upprättats av Karlstadregionens Räddningstjänstförbund.
- Arbetet med att kommunicera förslaget till ny Översiktplan (ÖPL) fortsatte.
- Ungdoms- och kulturutbytet med Mongoliet inom ramen för ett Sala Ida-projekt fortsatte.

Samhällsplanering/Översiktplan

Verksamhetsmål

Målet är att Översiktplanen antas av kommunfullmäktige under året.

Kommentar:

Kommunfullmäktige beslöt att skicka ut förslaget till Översiktplan för samråd till länsstyrelsen med flera. Den formella hanteringen kommer att ta ungefär ett år, vilket innebär att Översiktplanen antas i slutet på 2009.

Krisledning

Måluppfyllelse

I samarbete med Karlstadsregionens Räddningstjänstförbund och den gemensamma Krisledningsnämnden verka för stärkt beredskap och planer för krislägen.

Viktiga händelser

Godkändes de handlings- och krisledningsplaner för både kommunen och Karlstadsregionen, som upprättats av Karlstadregionens Räddningstjänstförbund.

Ekonomiskt utfall

För kommunledningskontorets verksamheter sammantaget redovisas ett överskott mot budget på ca 0,4 Mkr.

Investeringar

Inga investeringar har gjorts.

Framtiden

I samarbete med Karlstadsregionens Räddningstjänstförbund och den gemensamma Krisledningsnämnden förebygga risker, men också öva olika scenarier som kan tänkas uppstå.

Nyckeltal

Mätbara nyckeltal saknas.

Näringslivsutveckling

Måluppfyllelse

Skapa attraktiv miljö för nya etableringar samt stödja utvecklingen av befintliga företag i syfte att öka företagets lönsamhet och därmed skapa förutsättningar för ökad sysselsättning.

Viktiga händelser

- Det gemensamma näringslivsbolaget, Forshaga-Munkfors Företagscentrum AB upphörde under året efter önskemål av Svensk Handel och Företagarna i Forshaga.
- Cellcomb-fastigheten på Framgården har sålts.
- Ordförandena i nämnder och kommunstyrelsen har genomfört ca 45, spontana eller föranmälda, besök hos företag i kommunen.
- Strax före årsskiftet anställdes en näringslivsstrateg.

Ekonomiskt utfall

Ett överskott på ca 0,2 Mkr mot budget redovisas.

Investeringar

Inga investeringar har gjorts.

Framtiden

Näringslivsstrategen är kommunens ledande tjänsteman med uppdrag att bidra till ett gott företagsklimat, som planeras kring de fyra hörnstenarna, lättfunnen information, effektiv handläggning, god dialog och bra attityder.

Lättfunnen information innebär nyhetsbrev i digital form, tidningen Kommunkontakten, ny och förbättrad hemsida samt kontaktguide till organisationen Forshaga kommun för företagare.

Effektiv handläggning innebär bl a tillskapandet av ett näringslivsserviceteam, bestående av tjänstemän med många företagsrelaterade ärenden.

Bra attityder betyder bl a att fler företagare ges möjlighet att besvara upphandlingsförfrågningar genom utbildningsinsatser för företagare och kommunala tjänstemän, informationskampanjer till kommunala tjänstemän om lokala företags varor och tjänster, informationsbrev om kommande upphandlingar samt en genomlysning av kommunens egen verksamhet för att motverka osund konkurrens.

Nyckeltal

Mätbara nyckeltal saknas.

Måluppfyllelse

Informationsspridning, marknadsföring, planering, statistik och nätverksarbete utgör det huvudsakliga arbetet. Gemensamma satsningar i Karlstadsregionen och inom Klarälvsprojektet har varit avgörande för att uppfylla verksamhetsmålen. Samtliga mål betraktas som uppfyllda (se dokument om måluppfyllelse).

Viktiga händelser

- Medverkan i Klarälvsprojektet 2008-2010.
- Interregmedel beviljat för samverkan i Karlstadsregionen 2009-2011.
- Nytt samarbete har inletts gällande kommunkarta/informationstavlor rv 62.
- Forshaga kammarmusikdagar genomfördes för tredje året i rad.
- Säsongspersonalen har genomgått utbildning inom SCR och gjort studiereisa inom Karlstadsregionen och Värmland.
- Verksamheten drabbades av långtids-sjukskrivningar maj-december.

Ekonomiskt utfall

Turismen uppvisar ett sammantaget överskott på ca 0,2 Mkr (150 tkr). Överskott marknadsföring p g a förskjutning i arbetet med nya informationstavlor samt besparingskrav. Överskott personalkostnader p g a viss tjänstledighet samt långtidssjukskrivningar för turismchef och sportfiskeutvecklare.

Investeringar

Sker i samverkan med sportfiskeutveckling.

Framtiden

För långsiktigt hållbar och positiv lokal utveckling bör man även fortsättningsvis slå vakt om destinationsperspektivet och samarbeta med kommunerna i Karlstadsregionen och längs Klarälven.

Klarälvsprojektet pågår åren 2008-2010. Nya Interregmedel till Karlstadsregionen 2009-2011. Ny strategiplan för Karlstadsregionen tas fram under början av 2009. Turismchef kommer att vara föräldraledig under 2009 och turisminformatör, sportfiskeutvecklare samt näringslivsstrateg kommer att överta ansvaret.

Nyckeltal

Turism

Besök turistbyrån	Budget 3000	Resultat 2653
-------------------	----------------	------------------

vilket innebär 71% av samtliga positiva artiklar/utsändningar om kommunen.

Sportfiskeutveckling

Måluppfyllelse

Information, planering, marknadsföring, nätverksarbete och drift av Forshagaforsens camping och sportfiskecenter har varit det huvudsakliga arbetet. Deltagande i Klarälvsprojektet, Forshagaforsens fvf:s arbete och Forshaga fiskevårdskrets har varit viktiga faktorer för att nå målen som får anses uppfyllda.

Viktiga händelser

- Fisket i Forshagaforsen, det bästa på 2000-talet.
- Deltagande i Sportfiskemässan medförde nya gäster från Göteborgsregionen.
- TV 4+ visade ett program från Forshagaforsen i juni som ökade bokningarna.
- Plan för biotoparbeten i Forshagaforsen skickades till Länsstyrelsen för beredning.

Ekonomiskt utfall

En positiv avvikelse mot budget på ca 0,1 mkr.

Investeringar

Största investeringen 2008 var skyddsplanck vid campingen. Investeringar samordnas så långt som möjligt med Klarälvsprojektet.

Framtiden

Strategiarbete ska lyftas för att göra de rätta insatserna långsiktigt. Samarbete och entreprenörsutveckling i Klarälvsprojektet och Leader ska hög prioritet i det löpande arbetet. Investeringar ska till stor del inom ramen för Klarälvsprojektet.

Nyckeltal

	Budget	Resultat
Gästnätter camping (maj-sept)	1800	1426
Besök Klarälvsrummet	650	305

Information/marknadsföring

Måluppfyllelse

Genom främst kommundidningen Kontakten och kommunens webbplats har rättvis och nyanserad information erbjudits kommunanställda, kommuninvånare och övriga. Webbprojektarbetet har fortgått, vars syfte är ökad tillgänglighet, användbarhet och delaktighet. Annonsering i tidningar (regionalt) samt kampanj i kommersiell radio (Mix Megapol) juli-augusti i syfte att stärka bilden av vår kommun. Media har försetts med för kommunen positiva uppslag som resulterat i 65 artiklar/utsändningar,

Viktiga händelser

- Uppvaktning av nyfödda (med bl a den 1000:de uppvaktningen sedan starten år 2000) fortsatte.
- Webbprojekt (forshaga.se) utefter webbpolycyn har startats.
- Arbete med Forshaga kommun som tydlig och enhetlig avsändare har fortskridit.
- Deltagande i projekt, mässor och evenemang.

Ekonomiskt utfall

Överskott mot budget på ca 0,1 Mkr 2008.

Investeringar

Webbprojekt (inkl. byte av webbpubliceringsverktyg) har inte fullt ut hunnit genomföras. Sommaren 2009 beräknas investeringen fullt genomförd.

Framtiden

Under 2009 kommer följande att prioriteras:

- Utgivning av 8 nummer av Kontakten.
- Uppvaktning av nyfödda.
- Fortsatt webbprojektarbete (ny webbplats färdig).
- Aktivt marknadsföra Forshaga kommun i närområdet med budskap - Barnkommun i Värmland.
- Uppdatera informations- och marknadsföringsmaterial.
- Arbeta för att stärka varumärket Forshaga kommun.
- Nyhetsbevaka/värdera

Nyckeltal

- Utgivning av 8 utgåvor av Kontakten.
- Uppvaktning av 120 nyfödda.
- Utskick av 37 pressmeddelande/inbjudningar/konferenser.

Internationalisering

Måluppfyllelse

- Arbetet med den nya internationella strategin pågår fortfarande.
- Vänortsutbyten har skett med Klütz, Tyskland och Råde, Norge. Stöd till ungdomsutbyte har lämnats.
- Utbytet med Mongoliet har skett inom särskilt projekt.

Viktiga händelser

- Medverkande vid mässor i Wismar och Göteborg har skett i samarbete med

Schwedennetzwerk, där ett antal vänorter i norra Tyskland och västra Sverige ingår.

- Bidrag har beviljats för resor till Israel, Gahna och Råde i Norge.
- Ledning och samordning av Mongolietprojektet.

Ekonomiskt utfall

Ett litet underskott mot budgeten redovisas på 45 tkr.

Investeringar

Inga investeringar har gjorts.

Framtiden

Vänortsutbyten fortsätter. Stöd lämnas för ansökan om nya projekt.

Nyckeltal

Antal ansökningar, EU-projekt	2
Antal pågående internationella projekt	2
Antal vänortskontakter	5
Stöd till andra internationella kontakter	2

Service/IT

Måluppfyllelse

Hög. Se viktiga händelser samt kommentarer målbilaga.

Viktiga händelser

- Projekt "Tunna klienter" slutfördes.
- Utredning om framtida strategi för kommunens tekniska plattform för telefoni.
- Utredning förutsättningar för IT-samarbete med Kil.
- Utredning och val av teknik för trådlöst nätverk i kommunen med LC som pilotinstallation.
- Införande av nytt system för inventering av datorer och programvara i kommunens nät samt administration av IT-ärenden.
- Överlåtelse av kommunens fibernät till FABO/FEAB.

Ekonomiskt utfall

Ett överskott på ca 0,4 Mkr (350 tkr) mot budget redovisas.

Investeringar

Större IT-investeringar under året har varit inriktade mot Lärcenter samt för IT-enheten ett nytt verksamhetssystem och fortsatt arbete för att höja driftsäkerheten.

Redovisat inom IT: 0,3 Mkr.

Framtiden

- Närmast sker en renodling av IT-verksamheten genom införande resultat-

enhet, byte av lokaler samt utökat samarbete över kommungränser.

- Utvecklingen av "mobil" teknik fortsätter både inom data- och telefoni.
- IT-säkerhetsarbetet

Nyckeltal

Mätbara nyckeltal saknas.

Fritid

Måluppfyllelse

Fritidsförvaltningens verksamhet följde i allt väsentligt uppgjorda mål och verksamhetsplaner.

Viktiga händelser

- Fortsatt verksamhetsutveckling av Dyvelstens Flottningsmuseum.
- Fortsatt utveckling av Dejefors kraftstation, till utställnings och aktivitetslokal.
- Fortsatt deltagande i planeringen för Lärcenter med nytt bibliotek och sporthall i Forshaga.
- Fortsatt utveckling av Forshaga Idrottsskola.
- Deltagit i planeringen för nytt kulturhus, Deje Folkets Hus.

Ekonomiskt utfall

Ett underskott om ca 0,1 Mkr redovisas.

Investeringar

Inga investeringar har gjorts.

Framtiden

Behovet av meningsfull fritid fortsätter att öka, detta kan tydligt utläsas i genomförda kultur- och fritidsvaneundersökningar.

Fritid

- Fortsatt utveckling av samarbetet med föreningslivet, i första hand av verksamheter som riktar sig till barn och ungdom.
- Tillsammans med Värmlands Idrottsförbund, föreningslivet och skolan fortsätta utvecklingen av Forshaga Idrottsskola.
- Tillsammans med landstinget, friskvården i Värmland och det lokala föreningslivet utveckla verksamheter som stimulerar till förbättrad folkhälsa.

Nyckeltal

	2007	2008
Antal invånare	11 466	11 434
Bidragsberättigade föreningar	59	56

Medlemskap i föreningar	10 803	10 376
Kontantstöd till föreningar	4 925,0 tkr	4 669,0 tkr
Kontantstöd/förening	83 474 kr	83 375 kr
Kontantstöd/medlem	455 kr	449 kr

Simhall

Ekonomiskt utfall

Ett överskott på 45 tkr redovisas mot budget.

Avstämning mål/aktiviteter

Simhallen har gjort det bästa resultatet gällande besöksfrekvens sedan 2000.

Nyckeltal

	2007	2008
Antal besök totalt	67 244	71 083
Antal skolbad	22 388	22 104
Antal besök barn	17 936	21 231
Antal besök vuxna	26 893	27 748
Antal öppettimmar	2 880,5	2 990
Maxkapacitet	124 915	129 748
Verkningsgrad i %	53,80 %	54,56 %
Individer min 1 g/år	2 786	3 122
Sålda familjekort	336	243
Sålda årskort vuxen	64	77
Sålda årskort barn/pens	152	138
Sålda terminskort motionslokal	52	41
Sålda månadskort motionslokal	61	137
Antal enkelintr. motionslokal	270	302
Bruttokostnad/bad	53,70	55,67
Nettokostnad/bad	37,62	38,22
Antal personal 100 %	5	5
Antal personal m upp.	1 st 55 % 1 st 50%	1 st 55 % 1 st 50%

Resultatet är bättre än budgeterat. Besöksfrekvensen och intäkterna har ökat vilket medför att brutto- och nettokostnaden per bad inte ökar speciellt mycket trots ökade kostnader. Dessutom betydligt fler vuxna besökare under våra riktade tider för vuxna med motionssimning och motionslokal. Sjunkande barnantal i kommunen syns inte på sjunkande besöksiffror för barn så väl pga att vi ökat antal simskolor för andra kommuner.

Verksamhetsbeskrivning

Simhallen i Deje är kommunens enda inomhusbad. Simhallen har fem heltidsanställda och en deltidanställd badmästare samt timanställda. I simhallen finns två bassänger samt en bubbelpool. Vidare finns bl a omklädningsrum med dusch och bastu, personalrum, kontor, motions-

lokal samt massagerum. Dessutom två egna solsängar. Under 2008 hölls simhallen öppen sju dagar i veckan under 39 veckor. I juni var det dessutom extra öppet för babysim och pensionärsbad.

Under vårterminen nyttjades simhallen dagtid av skolan fem dagar i veckan och all simskoleverksamhet var förlagd till simhallen. Skolbad för forshagaelever enbart för år 1-3, medan dejeelever hade skolbad för år 1-9 och Olsäter år 1-6. Skolbadet fortsatte under hösten efter sommaruppehållet. Simkunnigheten bland kommunens skolbad är fortfarande mycket god. Drygt 95% av alla elever i år 5 når simkunnighetsmålen.

Investeringar

Inga investeringar har gjorts.

Framtiden

Diskussioner bör föras om kommunens ambitionsnivå gällande simkunnigheten och uppnåendemål enligt läroplanen för högstadielärover och Lagen om skydd mot olyckor m m. En grundlig besiktning av hela simhallen har gjorts under 2008 vilken bör följas upp och en plan bör upprättas för beredskap inför framtida renoveringar och investeringar i lokalerna.

Nyckeltal

Mätbara nyckeltal saknas.

Kultur

Måluppfyllelse

- Kulturpolitiken skall medverka till att skapa attraktiva mötesplatser för rekreation och eget skapande samt främja goda relationer mellan människor av olika kön, åldrar och ursprung.
- I första hand ge stöd till kultur för barn, unga och äldre och endast till arrangemang som sker i kommunen.

Viktiga händelser

- Ombyggnad och etablering av Kulturhuset i Deje Folkets Hus.
- Utökad satsning på att utveckla musikskolan inom ramen för "kulturskola i Forshaga kommun".
- Deltagande i och genomförande av läns-final i UKM (Ung Kultur Möts).
- Fördelat ca 250 tkr i kulturstöd till föreningar och studieförbund.
- Fördelat ca 500 tkr i kulturbidrag till skolområdena.
- Seklingnatta - för nionde gången.
- Forshaga Kammarmusikdagar - för tredje gången.

Ekonomiskt utfall

Sammantaget hålls budgeten för kulturverksamheten. Avseende Kulturhuset redovisas ett underskott om ca 25 tkr, till stor del på grund av att detta konto belastats för inköp av belysning till Gamla Kraftstationen i Dejevorsen.

Investeringar

Nytt ventilationssystem, uppförande av biblioteket och toaletter samt övervakningen i Deje Folkets Hus.

Framtiden

Konceptet ungdom och kultur befästs i att en ny enhet i samband med årsskiftet 2008/2009 ser dagens ljus: Kultur- och ungdomsenheten. Ungdomscentrums personal- och inspirationsresurser kompletteras Kulturhusets och planerar för en motsvarande Träffpunkt för unga i Forshaga Folkets hus.

Ny organisation för musikskolan för fortsatt utveckling av kultur- och musikskolan utgör ett led i arbetet med att försäkra kommunens unga om ett gott utbud av kulturaktiviteter.

Nyckeltal

Mätbara nyckeltal saknas.

Biblioteken

Verksamhetsbeskrivning

Ge kunskap, information, rekreation och eget skapande samt verka för tillgång till två bibliotek i kommunen som bedriver verksamhet för studier, arbete och fritid.

Måluppfyllelse

Bibliotekens verksamhet följde i allt väsentligt uppgjorda mål och verksamhetsplaner.

Viktiga händelser

Kulturhuset i Deje:

Biblioteket i Deje har genomgått en förändring från traditionell filial till ett modernt och teknikinriktat ungdomsbibliotek. Visionen att biblioteket skulle integreras med den andra verksamheten i Kulturhuset har uppfyllts.

Lärcenter:

Det nya biblioteket i Forshaga Lärcenter har färdigställts och planering inför ny verksamhet har pågått hela året. Syftet är att inte bara flytta ett bibliotek utan öppna något helt nytt.

SELMA:

Biblioteken i kommunen har som en av tolv kommuner i länet slagit ihop sina biblioteksdata-baser och syftar till att ge bättre service till våra kunder.

Ekonomiskt utfall

Biblioteken gör ett underskott på ca 0,5 Mkr (450 tkr), främst beroende på ökade lönekostnader genom nyrekrytering.

Investeringar

Kulturhuset i Deje har färdigställts. Investeringssmedel på 0,3 Mkr har gått till inredningsarkitekt, möbler, datorer och tv-spel.

Projekt SELMA (sammanslagning av biblioteksdatasystem) har avslutats. 43,5 tkr av 110 tkr har använts.

Framtiden

Det nya biblioteket i Forshaga Lärcenter ska finna sin roll och försätta utvecklas. Även biblioteket i Kulturhuset i Deje ska fortsätta utvecklas och nå andra målgrupper än barn- och ungdomar.

Det allmänna ekonomiska läget med fler arbetslösa, studerande och övriga daglediga kommer innebära att fler använder biblioteket för litteratur och datoranvändning.

Nyckeltal	2007	2008
Besök i Kulturhuset		9000
Cirklar, kurser, grupper		1000
Evenemang (unga)		2000
Boklån	78 000	67 300
Boklån/inv	7	5.9
Arrangemang	40	25

Valnämnden

Ordf. Ordf Birger Jönsson (s)

Måluppfyllelse

Eftersom 2008 är ett "mellanår" finns inga specifika mål att arbeta mot.

Viktiga händelser

Efter förfrågan från Länsstyrelsen har antalet valdistrikt i Forshaga kommun reducerats till fem från tidigare nio.

Ekonomiskt utfall

Inga större utgifter under året. Litet budgetöverskott.

Investeringar

Inga investeringar har gjorts.

Framtiden

Genom information och förbättrad tillgänglighet bidra till ett ökat deltagande i val till EU-parlamentet 2009 och det allmänna valet 2010.

Nyckeltal

Mätbara nyckeltal saknas.

Revisionen

Verksamhetsbeskrivning

Kommunrevisorerna är kommunfullmäktiges organ för granskning av den verksamhet som bedrivs av styrelser och nämnder. Kommunens verksamhet revideras av fem (5) revisorer. Varje enskild revisor är själv ansvarig för sin granskning och sina beslut.

Revisorerna prövar om verksamheten sköts på ett ändamålsenligt sätt och från ekonomisk synpunkt tillfredsställande sätt, om räkenskaperna är rättvisande och om den interna kontrollen, som görs inom nämnderna, är tillräcklig. Konsulttjänster köps från Komrev inom Öhrlings PricewaterhouseCoopers AB.

De förtroendevalda revisorerna höll sju (7) sammanträden under året.

Avstämning mål/aktivitet

Målet med revisorernas arbete är ansvarsprövningen, d v s revisorernas bedömning i frågan om ansvarsfrihet, som lämnas till fullmäktige inför deras prövning och beslut. Granskningsuppdraget är medlet att nå fram till denna ansvarsprövning. De enskilda granskningsinsatserna, som genomförs inom uppdraget, har därtill ett egenvärde i de effekter som de kan åstadkomma.

Viktiga händelser

Följande granskningsinsatser har genomförts:

- Barnperspektivet
- Personlig assistans - rutiner för LASS-ersättningar (pågående).
- Fordonsekonomi (pågående)
- Årsredovisning 2007
- Delårsrapport 2008
- Kommunstyrelsens och nämndernas ansvarsutövning.
- Lärcenter - slutrapport
- Samprojekt barn- och ungdomspsykiatrien Landstinget och sex (6) andra kommuner (pågående).

Ekonomiskt utfall

Verksamheten uppvisar ett överskott jämfört med budget om ca 0,1 Mkr (75 tkr).

Nyckeltal

Mätbara nyckeltal saknas.

EKONOMIKONTORET

Ekonomikontoret

Måluppfyllelse

Ekonomikontoret har i stort nått upp till den måluppfyllelse som sattes upp inför budgetåret 2008. Detaljerad avstämning görs i målbilaga.

Viktiga händelser

Årets ekonomi- och framförallt budgetarbetet har präglats av händelserna i vår omvärld. Konjunkturedgången förstärks av finanskrisen och framförallt har det påverkat och i flera omgångar försämrat prognosen för kommande års skatteintäkter. Händelserna har också inneburit att extra fokus fått läggas på kommunens placeringar av lån.

Ekonomiskt utfall

Ekonomikontoret tillsammans med kostnheten upp till kravet om ett positivt utfall jämfört med budget 2008 på 0,4 Mkr

Investeringar

Av årets investeringsbudget på 0,24 Mkr för investering i scanning återstår 0,19 Mkr.

Framtiden

Det finns en osäkerhet om vidtagna åtgärder inför budgetåret 2009 räcker till. Det kommer därför att bli än mer viktigt med en snabb och säker uppföljning under året. Ekonomikontoret jobbar därför vidare med att utveckla, förenkla och effektivisera ekonomiarbetet.

Nyckeltal

Samtliga leverantörsfakturer tas vid utgången av 2008 emot i elektronisk form, antingen genom scanning eller som riktiga e-fakturer. Åtta leverantörer skickar vid årsskiftet riktiga e-fakturer till kommunen och ytterligare ett 20-tal förbereder för att komma igång med det inom kort.

Kostnheten

Måluppfyllelse

Kostnheten har under året tillagat måltider och levererat livsmedel till skolan, förskolan och äldreomsorgen enligt de mål och krav som Svenska livsmedelsverket ställer på säker och näringsriktig mat.

Enheten har även tillgodosett enskildas behov av specialanpassad mat.

Enheten har samverkat med Kommunteknik och BUN om upprättandet av tre kombinationstjänster.

Enheten har genomfört fortbildning i salladsberedning, vegetarisk matlagning, dietmatlagning och utbildat i de nya kostrekommendationerna för skola och förskola. Enheten i Forshaga har under en dag arbetat fram ny sysslofördelning som kommer att gälla i det nya produktionsköket.

Viktiga händelser

- Beslut om att skolmåltiden ska serveras efter klockan 11.00.
- Utarbetning av gemensam matsedel för skola och förskolan enligt givna rekommendationer.

Ekonomiskt utfall

Redovisas totalt under ekonomikontoret. I stort sett utfall enligt budget.

Investeringar

Inga investeringar har gjorts.

Framtiden

Under året har arbete gjorts för anpassning in i den nya organisationen. Fyra verksamheter ska överföras till Lärcentrals nya kök. Anpassningen har bland annat inneburit att enheten avstått från att återbesätta en tjänst. Att sysslor överförts till omsorgens avdelningar, enligt "lika-principen" och att Olsäter kök har sammanförts med Dejeskolans kök.

Nyckeltal

Den årliga enkätundersökningen för skolan och omsorgen har gjorts.

Skolan

82% svarade på enkätundersökningen om kundnöjdhet. 44% är nöjda till mycket nöjda med skolmaten.

Omsorgen

Hemtjänsten

52% har svarat på enkäten. 84% anser att den varma matlådan är bra till mycket bra.

Äldreomsorgen

62% har svarat på enkäten. 59% anser att maten smakar bra och 34% anser till och med att maten smakar mycket bra.

PERSONALKONTORET

Personalkontoret

Personalkontoret ansvarar för att kommunens personal- och lönepolitiska riktlinjer förs ut i organisationen och tillämpas på ett bra sätt. Här handläggs de frågor som faller inom personalorganets verksamhetsområde. Som exempel att följa och utveckla förvaltningarnas arbetsorganisationer, ge råd och biträda i alla personalfrågor samt att tolka och tillämpa arbetsrättsens lagar och avtal. Personalkontoret ansvarar för pensions- och löneadministrationen.

Arbetsidécentrum

Arbetsidécentrum (AIC) är den enhet inom kommunen som samordnar och administrerar alla arbetsmarknadspolitiska åtgärder. Inom AIC finns också två verksamheter. Det är dels serviceenheten som utför serviceuppgifter för social- och omsorgsförvaltningen dels Ungdomscentrum som arbetar för en meningsfull fritid för ungdomar 13-19 år.

AIC:s arbetsmarknadspolitiska åtgärder är att i samverkan med arbetsförmedlingen och försäkringskassan hitta individanpassad sysselsättning för människor i arbetsmarknadspolitisk åtgärd. AIC arbetar också i nära samverkan med socialtjänsten när det gäller personer som skall ha sysselsättning av socialmedicinsk karaktär. Verksamheten bygger på både varaktiga och tillfälliga aktiviteter. Bistandsprojektet, Framgården, Serviceenheten, Skogslaget och Snickeriverkstaden tillhör de varaktiga aktiviteterna. AIC har också ett ansvar för sysselsättning för ungdomar 18-20 samt feriearbeten för ungdomar 16-17 år.

Arbetsidécentrum är en viktig resurs i arbetet inom det finansiella samordningsförbundet som startade våren 2007. Förbundet består av fyra parter - Försäkringskassan, Arbetsförmedlingen, Landstinget och kommen - som skall samverka kring insatser för personer som har kontakt med fler än en myndighet.

Ungdomscentrum

En meningsfull fritid för ungdomar 13-19 år är huvuduppgiften för ungdomscentrum där ungdomscentrum skall verka för att ungdomarnas entreprenörsanda stimuleras. Under året har ett demokratiprojekt som startade 2007 med Mongoliet för att utveckla ungdomsdemokratien fortsatt och slutförts. Genom Sveriges kommuner och landsting (SKL) deltar ungdomscentrum i projektet Ungdomsdialog som skall leda

till att Forshaga har ett ungdomspolitiskt program och en handlingsplan. Projektet pågår mellan 2008 och 2010. Ungdomsrådet har under 2008 ansvarat för aktiviteter som vänder sig till alla ungdomar i kommunen. Under hösten har Ungdomscentrum tillsammans med Kulturhuset i Deje bildat en enhet "Kultur- och ungdomsenheten" under en gemensam chef och tillhör Kommunledningskontoret.

Måluppfyllelse

Prioriterat område för personalkontoret är stöd i rehabiliteringsarbetet och förebyggande hälsoarbete för att nå målet en sjukfrånvaro på strax över 6%. Den totala sjukfrånvaron för året blev 5,74%. Prioriterade insatser för Ungdomscentrum har varit demokratiprojektet med Mongoliet och att utveckla verksamheten i Deje kulturhus.

Viktiga händelser

Systematiskt rehabiliteringsarbete och förebyggande hälsoarbete. Personalkontoret har systematiserat och fortsatt att strama upp rehabiliteringsarbetet och det har bidragit till att fler har kunnat fångas upp för fortsatta åtgärder på ett tidigt stadium. Detta för att antingen återgå i arbete eller hitta andra varaktiga lösningar.

Det förebyggande hälsoarbetet med träningspass och subventionerad massage är uppskattade aktiviteter. Från i år erbjuder kommunen även floating till subventionerat pris. Under året har 314 anställda fått massage sammanlagt 2149 gånger och 72 anställda har fått 353 floatingbehandlingar.

Personaladministration

InfoBoxen används i hög grad för att informera om väsentligheterna inom personalområdet. Här finns information om det mesta inom PA-området som exempelvis länkar till lagar och avtal, lokala bestämmelser, våra riktlinjer för personalarbetet samt pensioner och försäkringar.

Arbetsmarknadspolitik

Plus-jobb tillkom som en ny arbetsmarknadspolitik åtgärd under 2006. Ändrade arbetsmarknadspolitiska beslut under 2007 medförde att staten ändrade reglerna för medfinansiering. Trots det så har kommunen fullföljt samtliga anställningsavtal som träffats med plus-jobbarna tack vare tilläggsanslag.

Ekonomiskt utfall

Personalkontoret visar ett totalt överskott på ca 0,4 Mkr (367 tkr). Överskottet beror i huvudsak på föräldradigheter inom Personalkontoret och på att anslaget till Företagshälsovård inte har använts fullt.

Investeringar

Inga investeringar har gjorts.

Framtid

Inom personalområdet skall ett strategiskt arbete ständigt pågå som innebär att organisation, arbetstider och arbetsmiljö anpassas så att vi kan både behålla och rekrytera personal. En ledarskapsutveckling och utbildning som sträcker sig över två år planeras med start hösten 2009. Arbetsidécentrum övergår nästa år till social- och omsorgsförvaltningen och bildar tillsammans med enheten för försörjningsstöd en ny enhet "Arbete och utveckling".

Nyckeltal

Mätbara nyckeltal saknas.

Kommunteknik

Verksamhetsbeskrivning

Kommunteknik svarar under kommunstyrelsen för drift, skötsel planerat och akut underhåll av kommunens tekniska anläggningar och fastigheter. Kommunteknik svarar även för projekt och byggläsnadning vid investeringar i kommuntekniska anläggningar och fastigheter, samt frågor som berör arrende mark o exploatering. Verksamheten är organiserad i 3 avdelningar: gator - park, VA-verk och fastighet med stöd i stabsfunktion för investeringar, ekonomi, utredningar etc. Budget, resultat, personal och verksamhetsansvar är tydligt delegerat till respektive avdelningschef.

Måluppfyllelse

Följande verksamhetsmål har infriats under verksamhetsåret.

- Verksamheten har inte fullt ut genomförts inom beslutade budgetramar.
- Som projekt o byggläsnadning genomfört projektet Lärcenter inom givna investeringsramar.
- Som projekt och byggläsnadning genomfört beslutade reinvesteringar inom gatupark.
- Genomfört utredning samt ansökt om medel för att eliminera skredrisker i Deje.

Viktiga händelser

Fastighet

Produktion av Lärcenter har pågått under hela året och var i princip färdigställt för inflyttning som påbörjades vid årsskiftet 08/09. Kvarstår rivning av Centralskolan samt mark och finplaneringsarbeten. Pro-

jektet kommer att vara helt färdigställt under hösten 2009. Ombyggnad av Folkets Hus i Deje har färdigställts till kulturhus innehållande bibliotek samt lokaler för ungdomsverksamhet. Projekten har genomförts planenligt inom givna budgetramar.

Gatu-Park

Följande större investeringsprojekt har färdigställt och påbörjats under året.

- GC-väg Lundahöjd-Bokliden.
- Pumpstation-ledningar Lyckan-Dyvelsten.
- Reinvesteringar gator-ledningar.
- Ombyggnad av bro enskild väg.

VA-Verk

Arbete med inkörning av ozonbehandling vatten samt investering i vatten produktionen i Mölnbacka har genomfört under året.

Ekonomiskt utfall

Kommuntekniks totala driftsbudget omsluter 129,2 Mkr. Budgeterade intäkter är 92,1 Mkr, vilket innebär en nettobudget på 37,1 Mkr. Utöver detta kommer investeringar på cirka 107 Mkr.

Kommunteknik redovisar totalt sett ett underskott med ca 0,4 Mkr (431 tkr) mot driftbudget främst beroende på minskad vattenförbrukning samt ökade kostnader för slamhantering.

Framtid

Kommunteknik har ambitionen att med tilldelade resurser försöka utveckla och effektivisera verksamheten och med full kraft vara delaktiga i att öka Forshaga kommuns attraktionskraft.

Det finns en oro över stora kostnadsökningar för el, fjärrvärme, olja och drivmedel som vi inte får ekonomisk kompensation för. Klarar vi inte att energieffektivisera oss motsvarande kostnadsökningar innebär detta mindre resurser att utföra kommunaltekniska tjänster för. Vi har även kostnadsökningar för de varor, tjänster, entreprenader vi köper som inte kompenseras fullt ut i vår driftsbudget.

Arbetet med att utveckla vår organisation och stärka ledarskapet pågår och känns mycket viktigt. Vi måste utveckla vår organisation och våra medarbetare mot ökad effektivisering samt skapa ansvarområden där var och en skall ha möjlighet att påverka och utvecklas.

Nyckeltal

Mätbara nyckeltal saknas.

ÖVERFÖRMYNDARNÄMNDEN
 Ordförande: Benny Pedersén (s)



Resultaträkning

(belopp i Mkr)	2006	2007	2008
Verksamhetens intäkter		0,1	0,1
Verksamhetens kostnader		0,9	0,9
Netto		0,8	0,8
Verksamhetens budget		0,8	0,8
Resultat		0	0

Måluppfyllelse

Enligt för överförmyndarnämnden gällande reglemente framgår att den har att verkställa de uppgifter som framgår av föräldrabalken samt annan lagstiftning. Överförmyndarnämnden torde nu uppfylla de krav som främst följer av föräldrabalken och förmynderskapsförordningen (tillsynsplikten) samt förvaltningslagen (serviceskyldigheten) och sekretesslagen (registreringsskyldigheten). Se också under rubriken viktiga händelser. Genomförandeunderskottet är mindre än vad det var år 2007.

Viktiga händelser

Överförmyndarnämnden har infört ett specialanpassat administrationssystem, för att få en säkrare och mer effektiv (automatiserad) ärendehantering. Ställföreträdarnas redovisningsrutiner har moderniserats. För att ytterligare effektivisera verksamheten utan att äventyra rättssäkerheten har överförmyndarnämnden delegerat beslutanderätten till kommunjuristen för alla de ärendetyper som är tillåtet enligt föräldrabalken. Ärendemängden har dock ökat och så dessvärre även bristen på gode män.

Ekonomiskt utfall

Ett underskott om ca 0,1 Mkr (63 tkr) kan konstateras.

Investeringar

Inga investeringar har gjorts.

Framtiden

Ärendemängden har ökat och bara under år 2008 inkom 40 nya ärenden. Samtidigt finns hos socialtjänsten t ex ett 30-tal ärenden om s k förmedlingskonton, varav åtminstone ca hälften skulle kunna bli ärenden hos överförmyndarverksamheten. Detta torde innebära att nuvarande resursnivå inte är tillräcklig. Trenden pekar mot en ökande ärendemängd. Samtidigt är bristen på personer som kan eller vill åta sig förtroendeuppdrag som god man tämligen akut. Resurserna kommer att öka med ca 0,1 tjänst under år 2009.

Nyckeltal

Ärendetyper	År 2007	År 2008
Förmynderskap	83*	170*
Tillfälliga godmanskap	0	18
Varaktiga godmanskap	86	76
Förvaltarskap	10	12
Underutredning		16
Summa	179	289

*En del av dessa ärenden är inaktuella, men måste gallras och arkiveras.

BARN OCH UTBILDNINGSNÄMNDEN

Ordförande: Benny Pedersén (s)



Resultaträkning

(belopp i Mkr)	2006	2007	2008
Verksamhetens intäkter	27,3	22,5	23,5
Verksamhetens kostnader	247,3	251,7	255,6
Netto	220,0	229,2	232,1
Verksamhetens budget	219,0	230,7	232,1
Resultat	-1,0	1,5	0,0

Nämnden har ansvar för de verksamheter som regleras i läroplaner, Skollag och förordning i förskoleverksamhet, förskoleklass, grundskola år 1-9, fritidshem, särskola, ungdomsgymnasiet, gymnasiesärskolan och vuxenutbildning.

Nämnden ansvarar för den kommunala delen i Familjecentrum 0-6 år och för samverkan med Landstingets verksamheter i Familjecentrum.

Måluppfyllelse

Det är många faktorer som måste samverka för att vi ska nå en högre måluppfyllelse. Det är en resurs- och kompetensfråga och en fråga om att viktiga delar samverkar med varandra. Utbildning och kompetensutveckling är en bärande del för kvalitet. I grundskolan finns kravet att vara behörig lärare för att t ex få sätta betyg. Vår kommun har näst intill 100% behöriga lärare. Under Lärarlyftet ges lärare på olika nivåer möjlighet att höja eller bredda sin kompetens, en satsning som möjliggjorts med både kommunala och statliga pengar.

Sjukskrivningarna har minskat totalt inom BUN, från 7.83% till 6%. Kvalitet är i hög grad beroende på kontinuitet och närvaro i personalgruppen.

Ett omfattande arbete med att införa Tunna klienter på skolorna har skett. Skolorna har med den påbörjade TK-satsningen fått betydligt fler IT-arbetsplatser, en investering som måste fortsätta.

Förvaltningen har arbetat kontinuerligt med ledarna på respektive skolenhet kring förbättring av ekonomistyrningen.

Verksamheten har fått tre skolverksanmälningar och en rättslig skolskjutsprövning. Kommunen har inte fått någon kritik i något av fallen mer än i ett fall där det fanns brister i dokumentationen som nu är tillrättade.

Viktiga händelser

Ett omfattande reformarbete pågår inom grundskolan. Regering och riksdag har initierat och fattat beslut om ett antal reformer som ska leda till att elever ska nå målen i högre grad. Här kan nämnas läsa-skriva-räknasatsningen i lägre skolår, skriftliga omdömen för alla elever, nationella prov i år 3 och så småningom förändrat betygssystem. Förvaltningen har tillskapat en utvecklingsorganisation där lärare på del av tjänst får ett utvecklingsansvar för att hålla ihop detta arbete så att alla som berörs äger frågorna.

Ett omfattande arbete kring hur en framtida skolorganisation ska formas utifrån de allt lägre elevtalen ledde till att nämnden antog ett förslag där dagens alla skolor finns kvar med nuvarande organisation.

I de lokaler om frigörs när elevtalen minskar, ska enavdelningsförskolor flyttas in i den takt som lokalerna kan anpassas.

IT-projektet med Tunna klienter, TK, har inneburit att ca 100 st TK har placerats ut och viss utbildning skett. Projektet avslutades vid 2008 års utgång och går nu in i ett skede där IT-enheten i ordinarie organisation ansvarar för fortsatt drift och utveckling. Ett IT-råd som ska hantera programvaror har bildats. BUN har en IT-pedagog 20% anställd i syfte att stötta personal i det nya systemet. Flertalet lärare saknar ännu utbildning i hanteringen av TK.

Ekonomiskt utfall

Nämndens visar ett litet överskott (45 tkr) mot en nettobudget på 232,1 Mkr, inklusive en positiv semesterlöneskuld förändring på 0,4 Mkr.

Personalkostnaderna översteg budgeten med 1,7 Mkr, i huvudsak föranlett av ökade insatser för elever som behöver särskilt stöd av varierande slag.

Samtliga skolenheter har inför ht 2008 gjort neddragningar av antalet tjänster.

Föräldrantäkter för förskola, fritidshem och familjedaghem uppgick till 0,4 Mkr högre än budgeterat.

Under hösten hade en förskola en icke-besatt tjänst på grund av få barn i gruppen då verksamheten bedrivs i lokaler som bara kan ta emot större förskolebarn.

Antalet elever från andra kommuner som studerar i Forshaga kommun har ökat under 2008 och gav ett nettoöverskott på 1,2 Mkr. Ersättning från andra kommuner för del av tjänster gav ett överskott på 0,5 Mkr.

Kostnaderna för gymnasiet/gymnasiesär gav ett underskott på 0,3 Mkr men de ökade kostnaderna täcktes av överskottet från vuxenutbildningen.

Investeringar

Inga investeringar har gjorts.

Framtiden

- Fler reformer - ökade krav på betygsättning.
- Fler barn i verksamheterna som behöver särskilda stödinsatser.
- Det råder osäkerhet om platstillgången i förskolan kommer att räcka. En prognos har gjorts som visar att det finns endast ca 20 lediga platser under hösten. Om situationen kvarstår med hög andel ettåringar som ska placeras kommer några förskoleavdelningar inte kunna ta emot 18 barn per avdelning.
- Inflyttningen i Lärcenter sker för förskoleklass, grundskola och fritidshem kring sportlovet 2009.
- Lärdagarna flyttas från och med 2009 från vår till höst eftersom skolorna ska ha sina kvalitetsredovisningar klara tidig höst i fortsättningen.
- Nämnden kommer att besluta om ny ledningsorganisation för nämndens alla verksamheter.
- Politikerna ska arbeta fram en ny plan för utbildning.
- Följa barn- och elevutvecklingen och besluta om omfattning av verksamheter, t ex nya platser i förskolan.
- Fortsätta arbetet med skolorganisationen som skall ge förutsättningar för ökad måluppfyllelse men också effektivisering av lokaler.
- Fortsätta implementeringsarbetet och organisationen kring nya reformerna.
- Skolledarna deltar i kommungemensam ledarutbildning.
- Utveckla och klargöra skolsköterskans roll i elevhälsan. Arbeta fram kvalitetskriterier och ambitionsnivå för skolsköterskorna som idag har drygt 600 elever per heltidstjänst

(skolsköterskornas egen organisation rekommenderar 400).

- Planera IT-investeringar, t ex Tunna klienter, laptops, personaldatorer, smartboards över en flerårsperiod. Målet är en hållbar kontinuerlig investering av IT-teknik över t ex en fyra-femårsperiod. Programvaror beslutas i IT-rådet som består av IT-enhet, förvaltning och personalrepresentanter.
- Vara med i samarbetet med att utveckla musik- och kulturskolan och barnkulturcentrum i Deje.
- Samarbetet med socialsekreterare och Kultur- och Ungdomsenheten ska fortsätta utvecklas.
- Analysera behov av viktiga arbetsmiljöfrågor på ett bättre sätt. Vidta de åtgärder som verksamheten har möjlighet till. Gå vidare, via skolans samverkansorgan i ärenden som inte löses på stället, till central samverkansgrupp.
- Infrastruktur; IT, vaktmästare etc bör förstärkas och förbättras genom mer samordning.

Förskola, familjedaghem och öppen förskola

Måluppfyllelse

Grundläggande är att BUN ska kunna erbjuda plats inom förskoleverksamhet snarast och senast inom fyra månader. Under 2008 har alla barn som sökt kunnat anvisas plats inom lagstadgad tid.

Språkscreening görs på alla treåringar för att få en uppfattning om barnets språkmognad i syfte att sätta in rätt stimulans.

Viktiga händelser

- Antalet barn som sökte plats i förskola och familjedaghem var lägre än antalet platser som var tillgängliga under höstens första månader. I slutet av året hade detta ändrats så att förskolorna nu har minst 18 barn per grupp. Av dessa är ca 30% ett- och tvååringar vilket gör att arbetsbelastningen ökat.
- Sju barnskötare i förskolan har sagts upp och deras arbeten kommer att avslutas under 2009.
- Kvalitetsarbete i förskolan är igång och det innebär att hitta system för ökad kvalitet. Bl a ingår nätverksbyggande med andra förskolor. Under våren kunde olika personalgrupper i förskolan under en dag ta del av varandras erfarenheter från arbetet på förskolorna. Ett exempel var genusarbetet på en förskola.

- Personalen på förskolorna Maskrosen och Stacken har gjort en hälsoprofilsbedömning som ett led i att minska eller förhindra sjukskrivning.
- Flera barn med specialhandikapp har placerats på förskolorna. Från 2009 finns medel i budget till personalförstärkning för att kunna tillgodose barnens behov av extra stöd.
- Dagbarnvårdarna har fått gemensam grupplokal med öppna förskolan på Familjecentrum.

Ekonomiskt utfall

Sammantaget ger verksamheterna ett överskott på 1,3 Mkr jämfört med budget. Föräldraintäkter och interkommunala ersättningar blev högre än budgeterat. Personalkostnaderna blev lägre än budgeterat då tillströmningen av antalet barn i grupperna under hösten blev mindre än beräknat.

Investeringar

Inga investeringar har gjorts.

Framtiden

Från och med januari 2009 har alla avdelningar mellan 18 och 20 barn i grupperna. I snitt är 30% av barnen under två år. Det är nu särskilt viktigt att söka nya sätt att organisera sig i förskolan så att alla barn gynnas när så många små barn är i verksamheten.

I budget 2009 är en neddragning gjord då motsvarande halva tidigare riktade statsbidraget för personalförstärkning, 900 tkr, tagits bort.

En motsvarande satsning som Läraryftet kommer att erbjudas kommunernas förskolepersonal från hösten 2009. Medel finns avsatt för att påbörja denna kompetenssatsning.

Grundskola/fritidshem/ förskoleklass

Måluppfyllelse

Resultaten kan mätas på olika sätt, i nationella prov och betyg. Grunden för lärande är att alla som arbetar i skolan är uppmärksamma och följer upp väsentliga delar som barns/elevs trygghet och arbetsmiljö, föräldrars och personals gemensamma ansvar för barns välmående, olika kommunala aktörers förmåga att samarbeta och inte minst en god arbetsmiljö för personal för en god hälsa och säkrad personaltillgång. Ett urval av resultaten framgår av tabell på sidan 51-52.

Under november månad gjorde alla elever i år 2 ett läsförståelse-/läsförståetest. Det var andra gången testet genomfördes och resultatet visade en förbättring jämfört med 2007 då testet genomfördes första gången.

Eleverna befinner sig dock på olika nivåer och insatser krävs för att arbeta särskilt medvetet med några elever som behöver extra stöd för att utvecklas vidare i sin läsning. De elever som läser bra ska utmanas så att inte deras läsutveckling ska avstanna.

Viktiga händelser

Under hösten 2008 fick BUN ett statligt stöd riktat för att stödja utvecklingen i läsa, skriva, räkna. Satsningen kommer att fortsätta under 2009 och 2010.

Samarbetet med Värmlandsoperan är mycket uppskattat och fortsätter om än i mindre omfattning då även andra aktörer finns med i utbudet som planeras gemensamt med bl a musik- och kulturskolan. Musikskolans tillhörighet har övergått till kommunstyrelsen och blir en kultur- och musikskola.

Forshaga idrottsskola, FIS, arbetar med elever på alla skolor kring SPRINGET KÄKET KNOPPEN. Idrottsskolan är till för alla elever, var och en efter sina förutsättningar. Med kostfrågorna jobbar både föräldrar, personal och elever tillsammans.

Ekonomiskt utfall

Elevtalen i grundskolan fortsätter att minska på alla skolenheter. Tilldelningen av medel har minskat i takt med elevminskningen. Detta kombinerat med ytterligare neddragningar för att få in verksamheterna i tilldelad ram, innebär stora årliga omställningar i skolornas arbetsorganisation.

Skolorna har under året haft svårt att klara sin budget främst med anledning av de stora behov av extra stöd till elever med komplexa svårigheter. I budgeten finns inget utrymme att anställa stödpersoner. Intäkterna blev 1,7 Mkr högre än budgeterat och avser interkommunala ersättningar samt ersättning från andra kommuner för del av tjänster.

Antalet barn på våra fritidshem har under 2008 varit betydligt fler än budgeterat vilket genererat högre föräldraintäkter och ökade personalkostnader.

Investeringar

Inga investeringar har gjorts.

Framtiden

- Fortsätta det omfattande arbetet med alla reformer som statsmakterna be-

slutat om, hitta organisation för genomförandet.

- Fortsätta med Läraryftet.
- Ämnesövergripande grupper arbetar över skolenhetsgränserna för erfarenhetslärande och utbyte som ger större förutsättningar för kunskaps- och erfarenhetsutbyte som bör leda till större likvärdighet mellan skolorna.
- Utveckla elevdemokratifrågorna så att eleverna får ett reellt inflytande över sina studier.

Ungdomsgymnasiet, IV och gymnasiesärskolan

Måluppfyllelse

Antalet elever på Individuella gymnasieprogrammet, IV, med omfattande sociala problem ökar för varje år. Det blir allt viktigare att arbeta med ett perspektiv som omfattar den studerandes hela livssituation. Ett samarbete med föräldrar, socialförvaltning och polis är avgörande för en positiv utveckling. Antalet elever i årskurs 1 vid individuella programmet har varit färre under året jämfört med tidigare år. Å andra sidan är problematiken runt varje elev mer omfattande och mer komplicerad vilket gör att allt fler elever blir kvar under flera år vid IV.

Lärarna vid Individuella programmet har under året arbetat mer aktivt med elevernas föräldrar och arbetet upplevs leda till en högre måluppfyllelse.

Viktiga händelser

Individuella programmet flyttade från sina lokaler på Armégatan i december för att påbörja 2009 i nya lokaler i Folkets Hus. Det innebär att såväl arbetslag som elever i år 1-4 är samlade på en plats. Detta innebär både fördelar och nackdelar som också övervägts på politisk nivå.

Gymnasieeleverna från Forshaga kommun är spridda över hela landet, från Arjeplog i norr till Lund i söder.

Flest elever går fortfarande i Karlstad kommuns gymnasieskolor, 66%, men antalet sökande till fristående gymnasieskolor har ökat ytterligare och uppgår nu till 26% av eleverna.

Ekonomiskt utfall

Anledningen till underskottet är att allt fler studerande sökt sig till friskolorna vilket ökat snittpriset per elev med ca 20 tkr/läsår. Antalet sökande till de praktiska programmen har också fortsatt att öka under 2008. Prislappen på de programmen är nästan dubbelt så dyr som de teoretiska programmen. Man kan också

konstatera att allt fler elever behöver mer än tre år för att nå sin gymnasieexamen.

Antalet studerande som söker sig utanför samverkansområdet har minskat med ca 10 studerande. Det har minskat kostnaden för inackorderingsstöd.

Individuella gymnasieprogrammet, IV, har under 2008 haft i snitt 30 elever. IV har inte lyckats genomföra verksamheten inom sin budgetram då de har haft färre elever från andra kommuner än budgeterat.

Gymnasiesärskolans överskott beror på att ett antal elever under vt 2008 skrevs ut från grundsärskolan och belastade därmed inte gymnasiesärskolan.

Investeringar

Inga investeringar har gjorts

Framtid

Elevtalen inom gymnasieskolan sjunker med ca 40 elever från hösten 2010 och enligt prognoser kommer minskningen att fortsätta i samma omfattning ett antal läsår framöver. Följden av elevminskningarna borde innebära lägre gymnasiekostnader med ca 4 mkr per år men då våra elever i gymnasiet tenderar att gå mer än tre år är den totala minskningen av gymnasiekostnaderna osäker.

Vuxenutbildningen

Måluppfyllelse

En separat granskning av kommunens Svenska för invandrare, Sfi, verksamhet gjordes av statskontoret under hösten. Forshaga kommun var en av tjugo kommuner som granskades. Syftet med granskningen var att åskådliggöra de framgångsfaktorer som bidrar till ett bra resultat.

Viktiga händelser

Validering av obekräftad arbetslivserfarenhet och kunskap blir allt viktigare i jakten på utbildningskostnader. Omvårdnadsutbildningen har, förutom ordinarie kursverksamhet, arbetat hårt med validering. En kraftig ökning av antalet validanter under 2008 har också medfört intäkter utöver budget. Dessa intäkter kommer uteslutande från andra kommuner.

Kommunen tar emot drygt 30 flyktingar årligen. Under året som gått har vi tagit emot färre flyktingar samtidigt som invandringen har ökat. Antalet studerar mellan 45-50 i verksamheten sett över året.

Idag utgör invandrarna största delen av de studerande vid grundvux. Vi behöver överväga vårt utbud och de resurser som satsas vid grundvux. Det kan finnas anledning att göra en resursförskjutning i samband med att elevtalen nu förändras.

Kommunens kvalificerade yrkesutbildning som utbildar behandlingsassistenter inom psykosocialt arbete har beviljats ytterligare fyra intag. Utbildningen är tvåårig, har riksintag och leder till en kvalificerad yrkesexamen. Totalt omfattade ansökningsomgången 220 ansökningar. Av dessa prioriterades 89 ansökningar.

I Forshaga Lärcenter påbörjades inflyttningen av vuxenutbildningen i slutet av året.

Lärcenterchefen tillsattes under 2008 med medel ur Barn- och utbildningsnämndens budget.

Projektgruppen i Lärcenter har arbetat med fokus på att få de olika uppdragen att i valda delar smälta samman till en ny mötesplats för alla i kommunen.

Ekonomiskt utfall

Överskottet från allmänna gymnasiekurser och omvårdnad ca 0,3 Mkr (278 tkr) beror på att antalet studerande från andra kommuner under ht 2008 fördubblades jämfört med tidigare år.

Överskott på Grundvux beror på högre intäkter än budgeterat. Intäkterna avser lönebidrag för anställd.

Inför budget 2008 äskades medel för merkostnader för bl a den lagstadgade utökningen av studietimmar för Sfi elever. Då merkostnaden inte kompensades fullt ut har verksamheten gått med ett underskott på 0,1 Mkr.

Investeringar

- Investeringsspengarna har i huvudsak använts till utrustning i förskole- och skolor och IT-investeringar.
- Förbättring av Dejeskolans utemiljö planeras av återstående investeringsspengar.

Framtiden

Vuxenutbildningen står inför ett intensivt utvecklingsarbete. Vi arbetar för att vuxna studerande ska ha tillgång till ett brett utbud och en utvecklad infrastruktur med hög tillgänglighet.

I första hand förbättra vår egen kvalitetssäkring, utveckla former för ökat elevinflytande och ansvarstagande. Vi ska se över tidsanvändningen utifrån att vi har färre studerande i närundervisning och allt fler som studerar flexibelt.

Kommunen överväger att ansluta sig till Vård & omsorgscollege Värmland. Landets första Vård & omsorgscollege.

Nyckeltal andel % som erhållit betyg (Riket)	05/06	06/07	07/08
Svenska	95,4	96,5	97,3 (96,5)
Matematik	91,4	96,1	92,4 (92,6)
Engelska	93,1	95,1	97,8 (94,3)

Nyckeltal

Förskoleverks/ Grundskola	Bokslut 2007	Budget 2008	Bokslut 2008
Antal barn i förskola	473	511	513
Antal barn i familjedaghem	66	77	71
Antal barn i förskoleklass	118	120	117
Antal barn i fritidshem	416	386	415
Antal barn i grundskola (inkl sarskola)	1449	1374	1366
Antal elever i gymnasieskola (inkl IV)	565	557	579
Antal elever i Gymnasiesarskola	27	32	24
Nyckeltal ekonomi			
Förskolan, nettokostnad per barn och år/tkr	80,2	81,8	78,7
Familjedaghem, nettokostnad per barn och år/tkr	71,1	71,7	78,7
Fritidshem/förskoleklass, nettokostnad per barn och år/tkr	18,9	23,1	21,6
Grundskola år 1-9, per elev och år/tkr	39,0	39,1	38,9
Lokaler och kapitalkostnader, d e förskoleklass, grundskola och fritidshem	15,8	16,1	16,0
Gymnasieskola, per elev och år/tkr	92,3	92,7	96,5
Vuxenutbildning, per heltidsstuderande och år/tkr	35,2	38,6	32,5

**Grundskola- jämförelse av betygsresultat över-
tid- årkurs 9, Forshaga och Riket**

Genomsnittligt meritvärde	2006	2007	2008
Forshaga	200,3	207,0	208,0
Riket	206,8	207,3	209,3

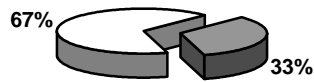
Det genomsnittliga meritvärdet utgörs av summan av betygsvärdena för de 16 bästa betygen i elevens slutbetyg (G=10, VG=15 och MVG= 20) Det möjliga maxvärdet för varje enskild elev är 320 poäng. Det genomsnittliga meritvärdet beräknas för de elever som fått betyg i minst ett ämne. Elevernas sammanlagda poäng divideras med antal elever som fått betyg i minst ett ämne.

Nyckeltal, kvalitet	2005/06	2006/07	2007/08
Antal lärare/100 elever i grundskolan	8,6	8,6	8,6
Andel % ele- ver som uppnått målen i alla ämnen i år 9	75,1	86,8	82,6 (Riket 76,6)
Andel % ele- ver som saknar betyg i alla ämnen, år 9	1,1	0,5	0,0
Andel % ele- ver behöriga till gymnasie- skolan	88,1	91,7	92,4 (Riket 88,9)
Antal årsarb, ca	129	126	120

SOCIAL- OCH OMSORGSNÄMNDEN

Ordförande: Kenneth Eriksson (s)

Andel av kommunens nettokostnad



Resultaträkning

(belopp i Mkr)	2006	2007	2008
Verksamhetens intäkter	50,0	52,6	57,7
Verksamhetens kostnader	203,7	210,2	226,3
Netto	153,7	157,6	168,6
Verksamhetens budget	153,5	155,1	161,4
Resultat	-0,2	-2,5	-7,2

Nämnd och förvaltning

Måluppfyllelse

Högt satta mål är svåra att infria, men utmanar och sporrar till förbättringar. Just sådana är nämndens mål! Nöjdheten bland både kunder och medarbetare kan bli bättre, verksamheten kan bli mera lättillgänglig och välkänd och de ekonomiska målen kan säkert nås, men den tvingande lagstiftningen är ett verkligt bekymmer. Nöjdheten är hög inom äldreomsorgen, medan övriga verksamheter och medarbetarnas nöjdhet måste mätas. Hemsidan står inför sin utveckling med nytt hemsidesverktyg.

Viktiga händelser

Den enskilt största och mest positiva händelsen var igångsättningen av projektet mönsterarbetsplats. Inte i något fall har Länsrätten ändrat beslut i försörjningsstödsärenden. Rättsäkerheten är god! Inga viten har utdömts. Alla beslut har verkställts i laga tid.

Omfattande fortbildning har kunnat genomföras med stöd av projektet Kompetensstegen som nu avslutas efter tre år och 1 050 tkr i bidrag. Statliga stimulansbidrag till utveckling av metoder inom äldreomsorg har kommit kommunen till del.

Ekonomiskt utfall

Ett underskott på 7,2 Mkr är allvarligt. En del handlar om den egna effektiviteten annat om förändringar i omgivningen, vilka är svåra att påverka. För att närma sig balans måste volymer tas bort, att minska personaltätheten låter sig inte göra längre. Volymerna i sin tur dikteras oftast av tvingande lagstiftning. Förändringar i trygghetssystemen och starkt beskurna arbetsmarknadspolitiska åtgärder

tillsammans med strängare bedömningar från Försäkringskassan verkar allt i samma riktning. Åtgärder måste vidtas omedelbart!

Investeringar

Det är IT, hjälpmedel samt möbler som dominerar investeringarna. Vi har ett utbytesprogram för dataarbetsplatser och än så länge har det varit möjligt att klara inköpen av kostnadskrävande hjälpmedel.

Framtiden

Nämndens framtid är summan av verksamheternas framtid. Med ny organisationen får nämnden en nyckelroll i arbetet att få alla i arbetsför ålder att bli självförsörjande. Oavsett hur den statliga finansieringen blir, är det viktigt med ett fortsatt engagemang i olika arbetsmarknadspolitiska satsningar. Arbete och sysselsättning är förutsättningar för en god social omsorg och samverkan med andra en nödvändighet.

Individ- och familjeomsorg

Måluppfyllelse

Ekonomiskt är måluppfyllelsen låg. Förändringar i trygghetssystemen och en restriktiv arbetsmarknadspolitik medför ökade kostnader som är svåra att påverka. Vi äger inte instrumenten själva, samverkan med andra är ett nyckelbegrepp.

Viktiga händelser

Fr o m 2009 kraftsamlar vi kring sysselsättning och arbete. Handläggning av försörjningsstöd, missbruksvård, flyktinsamordning och arbetsmarknadsfrågor går samman i en enhet.

Klarälvdalens samordningsförbund är nu en realitet och kommer att betyda mycket för att finna lösningar för långtidsarbetslösa. Beroendecentrum i Kristinehamn etablerades under 2008 som en resurs för hela länets missbruksvård.

Ekonomiskt utfall

Det är inte lätt att jobba efter "arbetslinjen" då det inte finns några jobb. Försörjningsstöd står ensamt för 2,5 Mkr av nämndens underskott och då är det viktigt att komma ihåg att kommunen under 2007 satsade 2,0 Mkr för att mildra effekterna av att "Plus-jobben" avvecklades. Budget för institutionsplaceringar av barn svarade inte mot den efterfrågan som 2008 kom att innebära.

Investeringar

Inga investeringar har gjorts.

Framtiden

Verkligheten är konjunkturkänslig inom IFO. Det "yttersta ansvaret" gör kommunens situation svår-bemästrad. I spåren av arbetslöshet och bristande försörjning är det lätt att barn får utstå ett hårdnande klimat i hemmet och i utsatta situationer lurar alltid missbruk runt hörnet. Att driva "arbetslinjen" ställer stora krav på uppfinningsrikedom då det egentligen är arbetstillfällena som saknas. Arbete behöver inte nödvändigtvis vara produktion av saker, utan kan vara tjänster som vård, omsorg och kultur. Detta kan prioriteras, för så länge som alla har livets nödort så är det snarare prioriteringar som krävs än en ökad produktion. Enheten för "arbete och utveckling" har här viktiga arbetsuppgifter att ta itu med.

Nyckeltal

	2006	2007	2008
Försörjningsstöd			
• hushåll	157	147	190
• kostnad	4 312	4 424	6 869
Vuxna			
• dygn inst.	604	834	382
Barn			
• familjehem	20	18	27
• dygn inst.	302	24	187

Äldreomsorg

Måluppfyllelse

Relaterat till kundernas nöjdhet är Forshaga i topp i Värmland. 77 av möjliga 100 poäng i en Socialstyrelseenkät visar att vi har en äldreomsorg att vara stolta över. Tio i topp i landet! Ekonomin har inte medgivit att all personal kunnat erbjudas den arbetstid de önskat.

Viktiga händelser

- Demensavdelningen Skogsstjärnan utvecklades inom loppet av två månader. Demensvård bedrivs till största delen på Ulle-rudsgården fortsättningsvis.
- Två personer flyttade hem från särskilt boende.
- Nattpatrullen effektiviserades.
- Hemrehabilitering förverkligades i hela kommunen sent 2008.
- Hemtjänsten fick ett nytt resursplaneringssystem och samverkan mellan tätorterna utvecklades.
- En höjdpunkt var samarbetet med hundsport-gymnasiet som ledde till en uppvisning på Lintjärn.
- Katten Maja flyttade in på Sörgården.
- Anhörigcentrum och Gårdsråd utvecklade sina verksamheter enskilt och tillsammans.

Ekonomiskt utfall

Äldreomsorgen uppvisar ett underskott på ca 2,5 Mkr. Personalkostnaderna är under kontroll i stort sett. Vårdtyngdsmätningar och resursfördelningssystem ger bra underlag för personalplaneringen. I två fall har inte reduceringar kunnat genomföras enligt plan. Detta har rättats i budget 2009. Budget för utrustning och material har inte följt samma utvecklingskurva som prisutvecklingen.

En jämförelse med Karlstads kranskommuner avseende kostnader för hemtjänst har genomförts. Den visar inte på några stora avvikelser för vår del.

Investeringar

Inga investeringar har gjorts.

Framtiden

Mer än en gång har det visat sig att utvecklingen inte slaviskt följer demografiska beräkningar. Nya metoder, förändrad livsstil, nya beteendemönster och behov söker andra lösningar än de traditionella och invanda. Institutionernas tid är förbi, kunderna kräver flexibla lösningar med betoning på kvarboende i det egna hemmet. Individerna träder fram och ställer krav utifrån de egna önskemålen, att överklaga beslut kommer att bli mera vanligt om vi inte höjer beredskapen och går kunderna till mötes. Valfrihet börjar ta form som nyckelbegrepp.

Nyckeltal

	2006	2007	2008
Beviljade insatser			
• Gruppboende	53	54	32
• Korttid	113	127	96
Dygn utskrivningklara	7	39	71
Hemtjänsttimmar	75 294	79 986	68 901*

* Nytt beräkningssätt då nytt planeringssystem infördes

Hälsa- och sjukvård

Måluppfyllelse

Måluppfyllelsen bygger på god samverkan med vårdcentralerna. Avtal om läkartid i särskilt boende och hemsjukvård finns upprättat och omförhandlas årligen. Landstingets närsjukvårdschefer har etablerat sig, vilket betyder att vi har en direkt kontakt till landstingsledningen.

Inom området patientsäkerhet har förbättringar gjorts, men det är en fortgående process där man inte kan vila på lagarna.

Viktiga händelser

Med statliga medel har en dietist kunnat anställas i projektform. Särskilt har nattfastan kunnat kortas genom att "sängfösare" nu kan erbjudas.

Ekonomiskt utfall

Antalet dygn för utskrivningsklara på CSK överträffar budget med ca 0,1 Mkr. Det hänger samman med avvecklingen av tre korttidsplatser.

Investeringar

Inga investeringar har gjorts.

Omsorg om funktionshindrade

Måluppfyllelse

- Alla funktionshindrade har fått beviljat de insatser de har behov av. Besluten har verkställts inom lagstadgad tid inga överklagningar har förekommit.
- Individuella planer (§ 10 LSS) för den enskilde görs och följs upp i högre utsträckning hos oss än i andra kommuner. 20 personer har individuell plan.
- All personal har kunnat erbjudas den arbetstid de önskat. All personal har föreskriven kompetens.

Viktiga händelser

- Etikinspiratörer har utbildats och varit fullt verksamma i arbetslagen. Vi har tagit fasta på ett gott bemötande som en viktig kvalitetsfaktor.
- Förändringar utjämningsystemet, personlig ass. räknas nu in i underlaget, har medfört att Forshaga får ca 1,5 Mkr mer i utjämningsbidrag än tidigare.

Ekonomiskt utfall

I gruppboende och daglig verksamhet håller man budget, medan personlig assistans (LASS) står för ett stort underskott, ca 2,7 Mkr. Försäkringskassan gör restriktivare bedömningar och tid till det som är reguljär hälso- och sjukvård beviljas inte längre. Ytterligare två personer har fått personlig assistans. I underskottet finns även avvecklingskostnader för en personalgrupp.

Investeringar

Inga investeringar har gjorts.

Framtiden

Mycket beror på vilka beslut som fattas med anledning av den omfattande översyn Riksdagen gjort. Det finns inte något som talar för kostnadsreduceringar för kommunen. Annars är det valfrihet som slår igenom. En strävan är att den enskilde ska kunna styra innehållet tydligare än nu. Den nya lagen röjer väg för Kooperativa lösningar och privata anordnare. Beträffande personlig assistans är dessa lösningar mera

vanligt förekommande i andra kommuner än i Forshaga.

Nyckeltal

Insats/resurs	2006	2007	2008
Boende Gruppboend	29	30	27
Pers i daglig verksamhet	37	41	45
Pers med korttidsavl.	27	19	19
Korttidstillsyn	13	13	10
Personlig ass. LSS	3	5	5
Personlig ass. LASS	23	25	26
Avlösare	2	3	3
Ledsagare	23	26	24
Kontaktperson	21	23	22

Socialpsykiatri

Måluppfyllelse

Eftersom vi fortfarande använder institutionsvård kan man inte säga att det är 100% måluppfyllelse. I övrigt har brukarna fått det stöd och den hjälp de efterfrågat. Särskilt viktigt att lyfta fram är att socialpsykiatrin börjar ses som en resurs för övriga verksamheter.

Viktiga händelser

"Lag om tvångsvård i öppna former" trädde i kraft den 1 juli 2008. Genom statliga stimulansmedel har personalen fått utbildning i stor omfattning. En lång och medveten rad av händelser som innebär möten över professionsgränser är viktiga att framhålla. De är nödvändiga eftersom psykiatriska sjukdomstillstånd finns i alla andra verksamheter.

Ekonomiskt utfall

Det negativa resultatet, ca 0,5 Mkr, har sin förklaring i att en institutionsplacering inte har kunnat undvikas.

Investeringar

Inga investeringar har gjorts.

Framtiden

Socialpsykiatrin har behov av nya lokaler för den dagliga sysselsättningen, då de befintliga har stora arbetsmiljöbrister. LSS-kommittén föreslår att målgruppen ska ha samma rätt till daglig verksamhet som andra funktionshindrade. Detta understryker behovet av nya lokaler. En lämplig miljö för ett boende för personer med psykiatrisk diagnos är högt prioriterat.

Flyktingmottagning

Måluppfyllelse

Avtalet med Migrationsverket har infriats, vilket innebär att 23 nya flyktingar tagits emot.

Hälsoläget

Viktiga händelser

En omprövning av verksamhetens inriktning tog fart under 2008. Att lära sig språket är det viktigaste för att komma in i det svenska samhället. Arbetsplatsförlagd praktik och "riktiga jobb" med stöd av reformen "Instegsjobb" är viktiga instrument. Ideella organisationers engagemang är nödvändigt för en verklig integration. Deje SS och Röda Korset går här i bräschen.

Ekonomiskt utfall

Staten finansierar verksamheten helt.

Investeringar

Inga investeringar har gjorts.

Framtiden

Det knyts stora förhoppningar till det fördjupade samarbetet med ideella organisationer och de möjligheter som Klarälvdalens samordningsförbund innebär. Forshaga har avtal med Migrationsverket att ta emot 20 flyktingar per år. Situationen i världen kan snabbt medföra att detta avtal måste omförhandlas.

Nyckeltal

Mätbara nyckeltal saknas.

	2002	2003	2004	2005	2006	2007	2008
IFO	9,9	4,8	4,5	3,6	4,6	5,6	4,3
Pers. ass	5,3	9,4	12,3	12,9	11,2	7,4	4,9
LSS Grpbo	9,1	8,6	11,2	10,2	6,0	5,8	4,7
ÄO Grpbo	18,0	12,4	11,4	11,2	10,4	9,7	8,6
Hemsjvård	9,0	11,8	9,2	10,2	8,6	5,5	7,6
Hemtjänst	13,2	14,5	12,8	9,7	9,4	9,7	7,8
Rehab	8,7	9,5	6,6	0,0	2,3	3,0	1,0
Totalt	10,9	10,9	10,8	10,0	9,1	7,8	6,4

En gradvis förbättring kan avläsas i och det är under de sista åren som de verkliga förbättringarna skett. Förklaringarna är många och samverkande, striktare bedömningar från försäkringskassan, hälsofrämjande aktiviteter i kommunens regi samt strukturerat rehabiliteringsarbete är exempel värda att notera.

MILJÖ- OCH BYGGNÄMNDEN FÖR FORSHAGA OCH MUNKFORS

Ordförande: Maria Norell (s)



Resultaträkning

(belopp i Mkr)

	2006	2007	2008
Verksamhetens intäkter	2,6	2,4	2,0
Verksamhetens kostnader	6,4	6,3	5,3
Netto	3,8	3,9	3,3
Verksamhetens budget	3,9	4,0	3,9
Resultat	0,1	0,1	0,6

Miljö- och byggnämnden

Måluppfyllelse

Sammanfattning

Förvaltningens lagstadgade uppgifter inom miljöskydd, livsmedel, djurskydd, hälsoskydd samt plan- och bygglagen har utförts under året.

Avseende miljöområdet har målen i verksamhetsplanen inte uppnåtts helt. Detta gäller inom samtliga verksamhetsområden. Målen i verksamhetsplanen har varit högt ställda. Målen är beräknade för ca 4,5 tjänster och bemanningen för tillsynen har under året varit ca 3,5 tjänster för tillsyns och kontrollarbete.

Avseende plan- och byggområdet är personalsituationen stabil och handläggningstiden för byggnmälan och bygglov är acceptabelt lång. Arbetet med detaljplanerna har i stort gått som förväntat men vissa utredningar har skjutits fram av besparingsskäl i slutet av året. Några revideringar av områdesbestämmelser har inte utförts. Bostadsanpassningsärenden har kommit in och handlagts enligt plan.

Ekonomiskt utfall

Budgeten har hållits och de förväntade sparmålen har kunnat nås. Överskottet uppgår till ca 0,6 Mkr. Orsakerna är flera, de största anledningarna är den låga bemanningen under året som gett en besparing på ca 0,2 Mkr. Besparingen här skulle ha varit något större men en

omfördelning till del av byggnadsingenjörstjänst har ätit upp en del av besparingen.

Bostadsanpassningen har gett ett överskott på ca 0,2 Mkr. Den politiska verksamheten har lämnat ett mindre överskott. Det samma gäller kostnaderna för stadsarkitektarbetet. Intäkterna har varit lägre än beräknat avseende hälso- och djurskydd något lägre än beräknat när det gäller livsmedel men enligt budget för miljöskydd. Intäkterna för bygglovsverksamheten var något under budget trots att de ökat sedan föregående år. De minskade intäkterna har med råge balanserats av minskade kostnader.

Områdesvis redovisning

Livsmedel

Det övergripande målet för livsmedelstillsynen är att ge konsumenten säkrare och tryggare livsmedel.

Antal livsmedelsanläggningar totalt: 103

Antal anläggningar som besökts: 20

Antal besök: 27

Antal godkännanden¹:14

Antal registrerade: 15

De vanligaste avvikelserna avser egenkontroll/utbildning och bristande lokaler eller utrustning.

¹Godkännande kan avse ny livsmedelslokal eller överlåtelse och har ingen direkt koppling till besök.

Djurskydd

Antalet utförda rutininspektioner är lägre än planerat. Vilket beror på oförutsedda händelser som tagit resurser i anspråk, ett antal anmälningar om misskötsel av husdjur har varit mycket tidskrävande, två inspektörer har krävts för besök som normalt kräver en. Vakanta tjänster har gjort att arbetsuppgifterna fördelats på övrig personal.

Antal verksamheter: 19

Inspektioner: 33

Hälsoskydd

Radonmätning har fortsatt i både i skolor och egna hem. Utbildning i solarietillsyn har genomförts.

Enskilda avlopp och utökat slamtömningsintervall

Under 2008 har 6 ansökningar om inrättande av enskild avloppsanläggning inkommit, samtliga har beviljats tillstånd.

Ett antal fastigheter har besökts för att diskutera olika avloppslösningar.

Det har inkommit 8 ansökningar om utökat tömningsintervall av dessa har 4 beviljats utökat tömningsintervall till vartannat år.

Renhållning

33 ärenden om förlängt sophämningsintervall, kompostering och dispenser från sophämtning har handlagts.

Miljöskydd

Ett antal objekt behöver bedömas, några verksamheter har avvecklats och några nya tillkommit. Alla inspektioner som planerades i verksamhetsplanen har inte hunnit genomföras men alla B-anläggningar (tillståndspliktiga) har emellertid fått tillsynsbesök. I stort sett samtliga med fast avgift har fått besök. Ca 30 inspektioner är diarieförda.

Miljödiplomering

Tillsammans med Forshaga och Munkfors FöretagsCentrum har miljödiplomeringprojektet drivits vidare.

Naturvård

Arbetet med naturvårdsplanen för Forshaga/Munkfors har fortlöpt under året, med vissa förseningar och kommer att avslutas 2009.

Samarbetet med Kils kommun som inleddes 2007 för att restaurera fågelsjön Norra Hyn har pågått under året. Strandängarna har betats under sommaren med bra resultat. Vid olika tillfällen har naturvårdsinformation getts till skolbarn, allmänhet, miljödiplomerade företag och politiker. "Idécheck" på 10 000 inom leaderprogrammet för att utveckla området runt Norra Hyn.

Floran i Munkfors har efter ett digert inventeringsarbete givits ut under året.

Plan- och bygg

Ärendeinströmningen avseende bygglov, bygganmälan har i stort sett varit den förväntade. Den utökade (30%) tjänsten som byggnadsingenjör har medverkat till att handläggningen av bygglov, bygganmälan och bostadsanpassning flyter på bra. Arbetet med ovärdade fastigheter har förbättrats och några ärenden har kunnat avslutas. Tillsynen över OVK-kontrollen har även under 2008 prioriterats ner.

Följande detaljplan har vunnit laga kraft under året, Forshagaakademien och Klarälvsrummet i Forshaga kommun. Pågående detaljplaner är Lärkan i Forshaga centrum, för området vid Doktorudden i Forshaga kommun och Gammel-parken i Munkfors kommun. Inga detaljplaner eller områdesbestämmelser har reviderats eller tillkommit under året.

Viktiga händelser

- Skräpplockar- och cykeldagarna har genomförts med lyckat resultat.
- Miljöpriset i Munkfors tilldelades Geijersskolan som fick priset för energi och naturvårdsåtgärder.
- Miljöpriset i Forshaga kommun gick till ägarna av Kvarntorps herrgård som tillsammans med Skogsstyrelsen bildat två biotopskyddsområden i anslutning till herrgården.
- Miljösamverkan Värmland har startat två delprojekt, enskilda avlopp och avfall, inriktning schaktmassor.
- Alla i kommunen som äger byggnader som har ett högt kulturvärde har fått ett utskick om detta.
- En omdisponering av resurser för en fast halvtid som naturvårdshandläggare har gett en mer bestående inriktning mot naturvård.
- En naturvårdsplan har tagits fram under året.

Investeringar

Inga investeringar har gjorts.

Framtiden

Resurserna på både personal och ekonomi krymps under 2009 och det kommer naturligtvis att påverka verksamheten. Vilken inriktning och prioriteringar verksamheten kommer att ha bör framgå av den kommande verksamhetsplanen. Målsättningen med tillsynen är i första hand att ha tillsyn över objekt som har fast avgift och de vi inte hunnit med under 2008 samt att bedöma objekt som har oklar status. Förutsättningar finns också för en effektivare tillsyn av livsmedel.

En ny riskklassifierad taxa behöver tas fram samt en ny delegeringsordning. Samtliga har börjat tidredovisa för att se hur vi använder vår tid.

Arbetet med rutiner kommer att prioriteras för att kunna arbeta mer strukturerat och effektivt.

Naturvårdskompetensen kommer att försvinna under senvintern och i vissa fall kanske man behöver anlita extern kompetens. För övrigt är personalsituationen stabil.

Samverkan med andra kommuner och myndigheter är viktig och vi kommer under året att delta i framförallt länets och miljösamverkan Värmlands projekt.

Miljödiplomeringen kommer att förändras, Forshaga företagscentrum har upphört och

det är oklart hur arbetet kommer att se ut och i
vems regi det ska drivas.

Nyckeltal

År	BL	ANP	BES	B.INT	M.INT
2005	449	158	897	310	
2006	407	123	636	446	575 (budget)
2007	417	152	637	370	766
2008	465	182	497	387	656

*BL=bygglov, bygganmälan, förhandsbesked,
rivningsanmälan, -lov, tillstånd br.f vara m-fl.*

ANP=bostadsanpassningar

*BES=Besök/inspektioner/planerad kon-
troll/Tillsynsbesök/Ansökan/Anmälan/Remiss/
Tillstånd/Årsrapport/Dispenser inom miljö- och
hälsoskydd*

B.INT=intäkter för bygglov

M.INT=intäkter inom miljöområdet

TILLÄMPADE REDOVISNINGSPRINCIPER

Forshaga kommun följer den kommunala redovisningslagen, men saknar en fullständig dokumentation av redovisningssystemet som lagen i 2 kap 8 § föreskriver. Ett första försök till dokumentation gjordes inför årsredovisningen 2007. Uppdaterad dokumentation bifogas årsredovisningen. RKR som har till uppgift att utveckla god redovisningssed i kommuner och landsting, lämnar rekommendationer i redovisningsfrågor. Kommunen följer i stort dessa rekommendationer.

Pensionsskulden

Uppgifter avseende pensionsskulden återfinns i balansräkningen och utanför denna. Kommunens samlade pensionsskuld uppgår till 274,9 Mkr per den 31/12 2008. Under avsättning finns 1,3 Mkr redovisat.

Som ansvarsförbindelse finns upptaget de pensionsförpliktelser som har intjänats av arbetstagare och pensionstagare före 1998 och åtagandet uppgår till 273,6 Mkr i bokslutet.

Enligt rekommendation 2.1 Särskild avtalspension och visstidspension ska ansvarsförbindelsen även omfatta förtroendevaldas pensioner. Kommunens pensionsadministratör KPA kan inte lämna uppgift för förtroendevald som ännu inte gått i pension och därför följer inte Forshaga kommun fullt ut rekommendation 2.1.

Materiella anläggningstillgångar

Anläggningstillgångar har i balansräkningen upptagits till anskaffningsvärdet efter avdrag för planenliga avskrivningar. Principen för påbörjande av avskrivningar ändrades fr o m räkenskapsåret 2001. I de fall anläggningar tas i bruk innevarande år sker avskrivning på nya objekt. Principerna för gamla investeringsobjekt förändras inte då avskrivningar för dessa sker som tidigare med ett års eftersläpning. De planenliga avskrivningstiderna följer Sveriges kommuners och landstings rekommendationer.

Avskrivningstiderna framgår nedan:

Verksamhetsfastigheter	33 år
Fastigheter av enklare art	20 år
	(alt 10 år)
Fastigheter för affärsverksamhet	25 år
Publika fastigheter	33 år
Inventarier	10 år
	(alt 5 år)
Arbetsmaskiner	10 år
	(alt 5 år)
Datorer	3 år
	(5 år äldre inköp)
Transportmedel	5 år (alt 10 år)

Löpande sker värdering av materiella anläggningstillgångar. Livslängden för Centralskolan har omvärderats eftersom den kommer att rivs

i etapper under byggnationen av ett Lärcenter som beräknas stå klart våren 2009. Den sista delen av centralskolan och gamla idrottshallen skrevs av 2008.

Privata medel

Kommunens personal inom äldre- och handikappomsorgen hanterar medel för annans räkning, sk privata medel. Redovisning av dessa medel sker i ett sidordnat system och redovisas i balansräkningen som en ansvarsförbindelse. Redovisningen följer inte i alla delar den information som rådet lämnat i december 2000.

Skulder till anställda avseende löner m m december månad 2008

Kommunen har inte periodiserat december månads löneskulder för timanställd personal, tillägg för obekvämt arbetstid, samt övriga löneskulder avseende 2008 med utbetalning i januari 2009. Enligt beräkning uppgår denna löneskuld till 5,3 Mkr (mot svarande siffra förra bokslutet var 4,7 Mkr) inkl personalomkostnader. Kommunen införde i maj 2003 ett nytt personaladministrativt system tyvärr skapade inte systemet möjlighet att maskinellt periodisera dessa skulder. Avvaktar lösning från leverantören.

Redovisning av leasingavtal

Rådet för kommunal redovisning har i rekommendation nr 13.1/2006 behandlat redovisning av leasingavtal. Man skiljer på två typer av leasingavtal, finansiella och operationella. Ett finansiellt kan sägas motsvara ett köp av objektet medan ett operationellt motsvarar hyra av objektet. Syftet med klassificeringen är att ge en rättvisande bild av leasingavtalet. I den nya rekommendationen anges det att ett leasingavtal med en avtalstid om högst tre år får redovisas som ett operationellt leasingavtal oavsett om det annars följer kriterierna för ett finansiellt avtal. Leasingavgiften för operationella leasingavtal (exklusive avgifter för service, försäkring och underhåll) fördelas linjärt över leasingperioden.

Leastagare skall för ej uppsägningsbara operationella leasingavtal med en avtalstid som överstiger tre år lämna följande upplysningar:

Det sammanlagda beloppet per balansdagen av framtida minimileasingavgifter, fördelade på förfallotidpunkter enligt följande:

- inom ett år

- senare än ett år, men inom fem år
- senare än fem år.

Kommunen har inventerat samtliga tecknade leasingavtal med syfte att kartlägga förekomsten samt ge underlag för att sedan kunna klassificera leasingavtalen som finansiella respektive operationella. Samtliga har klassificerats som operationella i årets bokslut. Flertalet leasingavtal har en löptid om högst tre år. I det fall ett avtal löper på längre tid än tre år har det redovisats enligt de nya rekommendationerna angivna ovan. Som en upplysning i noterna har vi angivit summan av samtliga betalda leasingavgifter under året.

Särredovisning av avgiftsfinansierade VA-verksamheten

Den avgiftsfinansierade VA-verksamheten skall, enligt den nya VA-lagen som börjar gälla budgetåret 2007, redovisas i en särskild resultat- och balansräkning. Av tilläggsupplysningar skall framgå hur huvudman fördelat kostnader som varit gemensamma med annan verksamhet som huvudmannen drivit”. Ett försök till tillämpning gjordes redan i bokslutet för 2006. Det har framförallt varit svårt att få fram samtliga poster i balansräkningen.

Posterna i 2008 års redovisning har justerats beträffande siffrorna för 2006. Forshaga kommun har försökt följa den redovisningsmodell som Karlstad kommun presenterade vid ett ekonomichefsmöte för Värmlandskommunerna i januari 2007. Redovisningsmodellen bygger i sin tur på en idéskrift som kommit från Rådet för kommunal redovisning i början av 2006. Det finns ännu ingen antagen rekommendation i frågan. Under 2007 har anpassningar gjorts i ekonomisystemet så att kundfodringar och kortfristiga skulder kunnat särredovisas. Vi kommer att fortsätta med att utveckla och förbättra redovisningen av den avgiftsfinansierade VA-verksamheten genom kontakter med andra kommuner samt följa vad Rådet för kommunal redovisning kommer med för rekommendation i frågan.

Kommunen följer inte rekommendationen om periodisering av anslutningsavgifterna över nyttjandeperioden.

Principer för koncernen (sammanställd redovisning)

Den sammanställda redovisningen upprättas enligt den kommunala redovisningslagen kapitel 8. Redovisningen är upprättad enligt förvärvsmetoden. Med förvärvsmetoden menas att vid förvärvstillfället förvärvat eget kapital i kommunala bolag eliminerats, varefter intjänat kapital har räknats in i koncernens eget kapital.

Utgångspunkten för koncernredovisningen är balans- och resultaträkningarna för kommunen och dotterföretagen. Interna mellanhavanden mellan de ingående enheterna i koncernen elimineras i allt väsentligt. Att sedan dra samman kommunen och företagets räkenskaper till en redovisningsenhet kallas **konsolidering**. Interna transaktioner mellan enheterna i koncernen har eliminerats i allt väsentligt. Elimineringen har utgått från uppgifter i kommunens redovisning. Värderings- och avskrivningsprinciperna utgår från kommunens principer.

Kommunen har inte ändrat redovisningen i enlighet med utkastet till ny rekommendation så att vi följer denna.

REDOVISNINGSMODELL

Den kommunala redovisningslagen reglerar kommunernas redovisningsmodell. Modellen består av resultaträkning, balansräkning och finansieringsanalys.

Resultaträkning

Resultaträkningen är en sammanfattning av årets redovisade kostnader och intäkter. Det egna kapitalets förändring kan även utläsas av resultaträkningen.

Balansräkning

Balansräkningen beskriver den ekonomiska ställningen vid kalenderårets slut. Den visar det bokförda värdet av kommunens tillgångar och hur dessa har finansierats. Tillgångarna visar hur kommunen har använt sitt kapital (i anläggnings- och omsättningstillgångar) respektive hur kapitalet anskaffats (i lång- och kortfristiga skulder samt eget kapital). Med kortfristig menas en löptid inom ett år.

Redovisning av kassaflöden

I redovisning av kassaflöden (tidigare kallad finansieringsanalysen) lämnas en beskrivning av den likvidmässiga hanteringen. Redovisning av kassaflöden innehåller uppgifter om betalningsflödet från den löpande verksamheten, betalningsflödet från investeringsverksamheten samt betalningsflödet från finansieringsverksamheten. Redovisning av kassaflöden avslutas med posten årets kassaflöde som utgör förändringen av likvida medel.