



# Budget 2012

## Flerårsplan 2013-2014

### Barnkommun i Värmland

Forshaga, en kommun där alla utvecklas  
till trygga, nyfikna och kreativa medborgare

Foto: Per Eriksson

Innehållsförteckning	sidan
Inledning .....	4
Fakta om Forshaga kommun.....	6
Budget 2012 flerårsplan 2013-2014 .....	8
Resultatplan .....	13
Noter till resultatplan .....	14
Balansbudget 2012-2014 .....	15
Skatter och utjämnning .....	16
Driftplan.....	17
Investeringsbudget .....	18
Organisation.....	21
Kommungemensamma mål.....	22
Nämndmål .....	24
Reglementen och riktlinjer .....	45
Budget för nämnder och förvaltningar .....	48
Kommunfullmäktige beslut .....	56
Tidplan .....	58



Forshaga kommun  
**Budget 2012, flerårsplan 2013-2014**

## Inledning

2012 ser ut att bli ett oroligt år i världsekonomin, en oro som även kommer att påverka ekonomin för Forshaga kommun. När budgeten tas i kommunfullmäktige i november 2011, så är de flesta av oss medvetna om, att det under 2012 kan komma behov av justeringar i budgeten.

Forshaga kommun måste öka eller åtminstone behålla sin befolkning för att kunna finansiera välfärd åt alla. Det är många personer som flyttar in eller ut varje år. Det förändrade arbetssättet inom näringslivsenheten 2012 kan komma att öka möjligheterna att behålla/öka invånarantalet. Enheten kommer att ta ledningen i arbetet för att skapa en mottagarapparat för presumtiva invånare.

Under 2011 hittade vi former för att bättre nyttja "överytor" inom äldreomsorgen. Förändringar under årens lopp hade fått som följd, att vissa lokaler inte behövdes utan enbart var en ekonomisk belastning. Samma typ av arbete måste göras inom för- och grundskolans ansvarsområde under 2012. Förändringar inom skolverksamhet är ofta en känslig fråga. Politiskt samförstånd kommer att krävas om vi ska kunna genomföra nödvändiga förändringar. De flesta är överens om att det är bättre att lägga skattemedel på personal än så kallade "överytor".

Under 2012 till 2014 färdigställs äntligen utemiljön runt Lärcenter. En skatebana och en multisportarena kan bli verklighet om stöd erhålles från bland annat Värmlands Idrottsförbund.

Ett stort Kulturprojekt inom äldreomsorgen tycks vara på gång under 2012. Här ska Statens Kulturråd och fyra kommuner samverka med Wermland Opera och Länsmuseum.

Under 2012 kommer förhoppningsvis kollektivtrafiken mellan kommunen och Karlstad förbättras avsevärt. Eftersom många av våra kommuninvånare arbetar i länsstaden och dessutom har sitt nöjesliv där, så är täta bussförbindelser en avgörande faktor om man bor kvar eller inte.

Under 2012 arbetar kommunen på många plan för att minska antalet barn som far illa och antalet vuxna som missbrukar droger. Ett lyckosamt arbete inom detta område är lönsamt både för individen och för den gemensamma kassan.

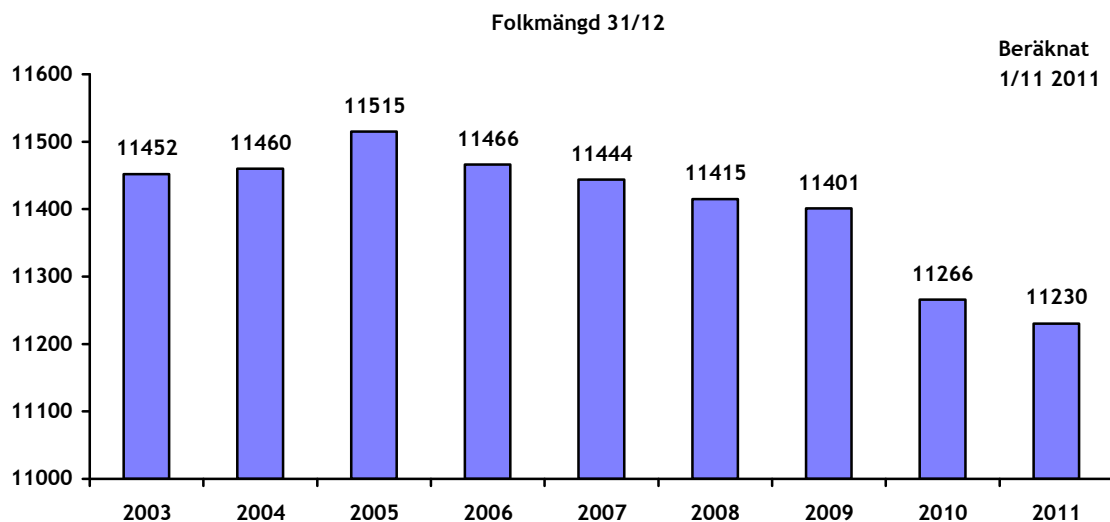
En kommunal budget i balans är en förutsättning för en trygg framtid. De politiker som ställer sig bakom detta tar ansvar för den gemensamma välfärden. För att klara den krävs även ökad samverkan med andra kommuner, myndigheter och organisationer.

Angelica Rage  
Kommunstyrelsens ordförande



Forshaga kommun  
**Budget 2012, flerårsplan 2013-2014**

## FAKTA OM FORSHAGA KOMMUN



Skattesats	Forshaga
Landsting	11,20
Kommun	22,35
<b>TOTALT</b>	<b>33,55</b>

Mandat i kommunfullmäktige	
Arbetarpartiet socialdemokraterna	22
Moderata samlingspartiet	7
Centerpartiet	4
Folkpartiet liberalerna	2
Vänsterpartiet	2
Sverigedemokraterna	2
Kristdemokraterna	1
Miljöpartiet de gröna	1
Totalt	41



Forshaga kommun  
Budget 2012, flerårsplan 2013-2014

## 1. Planeringsförutsättningar

Kommunstyrelsen fattade 2011-02-15 beslut om budgetanvisningar och förslag till ramar för budget 2012 och flerårsplan 2013-2014. Kommunfullmäktige tog beslut om nytt förslag till ramar 2011-06-14. Förändringar i ramarna därefter framgår under rubriken ekonomiska ramar. Budgetberedningen startade i år sitt arbete med en första beredning i april för att sedan under beredningen i oktober/november ta fram ett slutligt förslag till budget. Antalet invånare är i prognosen 11.230 för år 2012.

Som övergripande finansiella mål gäller:

- **Kommunens resultat ska långsiktigt uppgå till 2% av skatteintäkter och skatteutjämning.**

**Motiv:** Ett överskott i verksamheten skapar ett politiskt handlingsutrymme och utrymme för framtida åtaganden. Ett utrymme för att klara kommunens pensionsåtaganden och att kommunen har en buffert mot oväntade förändringar i omvärlden. Det ger också möjlighet att minska (amortera) kommunens långfristiga skulder.

Ökar verksamhetens nettokostnader snabbare än skatteintäkter, generella statsbidrag och kommunal fastighetsavgift sammantaget medför det i förlängningen en minskad verksamhetsvolym eller en skattehöjning.

- **Samtliga investeringar ska skattefinansieras.**

**Motiv:** Lånefinansiering innebär på sikt ökade finansiella kostnader och det tar resurser från kärnverksamheten.

- **Kommunens soliditet ska förbättras med minst 2% årligen.**

**Motiv:** Soliditeten visar hur stor andel av de totala tillgångarna som kommunen själv äger. Ju högre soliditeten är, desto stabilare är ekonomin.

- **Nämnder och styrelse ska hålla sig inom sin ekonomiska ram och därmed bidra till att kommunens övergripande finansiella mål kan nås.**

Till stöd i målarbetet och i uppföljningen av mål används verktyget Stratsys. Målområden, kommunövergripande mål, och nämndmål tas fram av den politiska organisationen medan åtaganden, mått och aktiviteter som knyter an till politikens mål tas fram av tjänstemannaorganisationen.

### 1.1 Ekonomiska ramar

De ekonomiska ramarna, såsom de anges i flerårsplanen 13-14 ska gälla. Utgångspunkten för budgeten 2012 är den ekonomiska flerårsplan som fastställdes i budgeten för år 2011. Ramjustering för lönenivå 2012 görs under budgetåret, utifrån nivån för bufferten i kommunfullmäktiges förfogande.

Kommunstyrelsen  
mkr

Enligt flerårsplan	78,9
KF-beslut i juni:	
-KommunTeknik	0,5
-Näringsliv/turism	0,1
-Kommunledningskontor	-0,1
-Ekonomikontor	-0,1
-Personalkontor	-0,1
Justering p.g.a lägre skatt (augusti)	-0,3
Ökad kapitalkostnad	0,4
Lönenivå 2011	1,3
Justering interna hyror	0,6
Justering internt städ	-0,2
Tillägg i oktober	
-Ökad fjärrvärmekostnad	0,2
-Ökad drift utemiljö Lärcenter	0,1
-Tillskott föreningsbidrag	0,1
-Fairtrade	0,1
Övrigt	-0,9
Budgetram 2012	80,6

  
Forshaga kommun  
Budget 2012, flerårsplan 2013-2014

**Värmlandstrafik**  
mkr

Enligt flerårsplan	5,9
Höjning 2012	0,7
Budgetram 2012	6,6

**Räddningstjänst**  
mkr

Enligt flerårsplan	8,1
Höjning 2012	0,3
Budgetram 2012	8,4

**Valnämnd**  
mkr

Enligt flerårsplan	15 tkr
Budgetram 2012	15 tkr

**Överförmyndarnämnd**  
mkr

Enligt flerårsplan	1,03
KF-beslut i juni	0,03
Lönenivå 2011	0,05
Tillägg i oktober:	
Uppdragstagare	0,09
Budgetram 2012	1,2

**Barn- och utbildningsnämnd**  
mkr

Enligt flerårsplan	186,3
Borttag av omställningsbidrag	-2,0
KF-beslut i juni	1,5
Lönenivå 2011	2,5
Justering interna hyror	-0,3
Justering internt städ	0,1
Tillägg i oktober:	
-Ökad fjärrvärmekostnad	0,3
-Gula Villan	0,2
-Tillägg	1,5
-Verksamhetssystem	0,4
Övrigt	0,5
Budgetram 2012	191,0

**Interkommunala gymnasieersättningar**  
mkr

Enligt flerårsplan	61,1
Justering p.g.a lägre skatt (augusti)	-1,2
Budgetram 2012	59,9

### Lärande och arbete

mkr

Enligt flerårsplan	32,0
Borttag av omställningsbidrag	-1,4
KF-beslut i juni	0,7
Justering p.g.a lägre skatt (augusti)	-0,3
Ökad kapitalkostnad	0,1
Lönenivå 2011	0,6
Justering interna hyror	0,1
Justering internt städ	-0,1
Tillägg i oktober	1,0
Övrigt	0,1
Budgetram 2012	32,8

### Vård och omsorg

mkr

Enligt flerårsplan	144,7
Borttag av omställningsbidrag	-2,7
KF-beslut i juni	2,7
Justering p.g.a lägre skatt (augusti)	-1,4
Ökad kapitalkostnad	0,1
Lönenivå 2011	2,6
Justering interna hyror	-0,7
Ökad fjärrvärmekostnad	0,1
Tillägg i oktober	4,0
Övrigt	0,3
Budgetram 2012	149,7

### Miljö- och byggnämnden

Mkr

Enligt flerårsplan	3,6
Lönenivå 2011	0,2
Justering interna hyror	0,1
Budgetram 2012	3,9

## 2. Anslagsbindning

Kommunfullmäktige beviljar anslagen i driftbudgeten på nämndnivå och i investeringsbudgeten per projekt. Nämnder och styrelse kan själva besluta om omfördelning mellan "sina" verksamheter.

## 3. Utformningen av budgeten

I likhet med föregående år är denna budget upprättad på nämndnivå och verksamhetsnivå.

#### 4. Ekonomisk utveckling

Hur kommunens ekonomi utvecklats under perioden 2008-2012 framgår av nedanstående tabell:

	Bokslut 2008	Bokslut 2009	Bokslut 2010	Prognos delår 2011	Budget 2012
Skattesats	22.35	22.35	22.35	22.35	22.35
Finansnetto	-4 552	-2 499	-3 274	-3 260	-2 800
Resultat e. skatt och finansnetto, förändring av eget kapital	2 937	7 048	11 917	9 515	4 200
Nettokostn. exkl. avskrivningar, täckningsgrad	93,5%	92,6%	92,6%	93,2%	94,3%
Nettoinvesteringar tkr	117 186	32 774	17 558	25 732	24 567
Anläggningstillgångar kr/inv	43 985	44 358	44 475	44 648	45 100
Total skuld kr/inv.	21 360	21 065	22 274	20 730	20 800
Ansvarförbindelser kr/inv.	48 392	48 478	48 553	50 899	51 200
Eget kapital kr/inv	26 393	27 044	28 426	29 367	29 700
Soliditet	55%	56%	56%	59%	59%

#### 5. Resultatplan

Verksamhetens nettokostnader som beräknas i löpande priser ökar med 9,8 Mkr jämfört med prognosen för år 2011.

##### 5.1 Pensioner

Kostnaden för pensioner är beräknad till 31,8 mkr 2012.

Den gamla pensionsskulden, som avser pensioner intjänade före 1998, och som i balansräkningen klassas som ansvarförbindelse beräknas år 2012 uppgå till 301 mkr. Pensionsskulden ökar redan mellan 2010 och 2011 med 22,5 mkr. Ökningen beror på att Sveriges kommuner och Landsting beslutat att sänka diskonteringsräntan (RIPS07) som används för att göra en nuvärdesberäkning av pensionsskulden.

##### 5.2 Skatteintäkter och statsbidrag

Utvecklingen av skatteintäkterna ser i prognosen för 2011 bättre ut än när beslutet om budget för 2011 och flerårsplan 2012-2013 fastställdes och det bidrar till en prognos om bättre resultat 2011.

För 2012 är skatteintäkterna beräknade enligt kommunförbundets prognoser och befolkningen är beräknad till 11 230 för år 2012. Den slutliga uppgiften om folkmängden per 1 november har ännu inte kommit, men prognosen är alltså en minskning med 79 personer jämfört med 1 november 2010 för Forshagas räkning. Utifrån det beräknas skatteintäkterna öka med 6,4 mkr medan det generella statsbidraget och utjämningen minskar med 2,4 mkr.

Nettoökningen av skattintäkter och utjämning blir 4,0 mkr medan nettokostnaderna ökar med 9,8 mkr. En god ekonomisk hushållning kräver att nettokostnaderna inte ökar mer än skatteintäkterna. Kommunens beslut att ett år, i budget för 2012, lägga en budget där ökningen av nettokostnaderna överstiger utvecklingen av skatteintäkter bygger på att de senare årens resultat genomsnittligt uppgått till 2% och att kommunens soliditet är positiv även inräknat ansvarförbindelsen för pensioner intjänade för 1998.

##### 5.3 Eget kapital

###### Balanskrav

I kommunallagen finns ett krav om en budget i balans. Med balans menas att förändringen av eget kapital måste vara positiv. Skulle resultatet bli att kommunen inte klarar kravet måste underskottet täckas inom tre år.

Budget för år 2012 är en budget med ett resultat på 4,2 Mkr (0,8% av skatteintäkter och generella statsbidrag /utjämning) och en stark budgetdisciplin krävs för att också få en redovisning i balans. Den långsiktiga målsättningen för Forshaga kommun är att nå ett resultat motsvarande 2% av skatteintäkter och generella statsbidrag/utjämning.

## 6. Redovisning av kassaflöden

Kassaflödesbudgeten visar hur kommunen klarar att finansiera föreslagna investeringar och amorteringar.

Avskrivningsmedel och det beräknade resultatet kan användas till nya investeringar, amorteringar och kapitalbildning.

I budget 2012 finns investeringar för 25 miljoner som finansieras enligt ovanstående.

## 7. Rörelsekapital och likviditet

Prognosen per 31/12 2011 innebär ett negativt rörelsekapital på ca -81 Mkr och budgetförslaget innebär ett rörelsekapital på -83 Mkr. Ett negativt rörelsekapital uppstår då kommunen delvis använder checkkrediten istället för långa lån.

Någon brist på likviditet kommer trots detta inte att uppstå då checkkrediten är beviljad till högre belopp än kommunen avser att utnyttja. Tillgång till FABO:s likviditet via koncernkonto används i första hand.

## 8. Budget 2012

Världsekonomin verkade i början av 2011 ha lämnat finanskrisen bakom sig, men därefter har nya orosmoln tornat upp sig. En allt mer orolig omvärld påverkar Sverige och därmed kommunernas ekonomi och det här kommer att kunna leda till några tuffa år framöver. Oron i världsekonomin förväntas bestå under nästa år och det gör att tillväxtutsikterna för svensk del dämpas. Uppbromsningen för svensk ekonomi för med sig att återhämtningen på arbetsmarknaden avstannar och arbetslösheten återigen stiger något. Skuldskrisen och oron på de internationella marknaderna har fört med sig lägre räntor för svenskt vidkommande. Bedömningen är att räntorna förblir låga även nästa år och att Riksbanken inte kommer att höja styrräntan. Låga räntor dämpar inbromsningen av ekonomin. Sveriges kommuner och landsting räknar med att de negativa effekterna av den internationella skuldskrisen gradvis lättar efter 2012. År 2015 antas läget på arbetsmarknaden ha stabiliserats.

Prognosen om en svag utveckling av Forshaga kommuns skatteintäkter 2012, delvis beroende på färre kommuninvånare, har medfört att det budgeterade resultatet endast uppgår till 4,2 mkr vilket motsvarar 0,8 % av skatteintäkter, generella statsbidrag och utjämning. För att kunna tillgodose demografiskt betingade behovsökningar krävs en kombination av effektiviseringar och besparingar. Under senare år har Forshaga kommuns resultat genomsnittligt uppgått till 2% av skatteintäkter och utjämning och det är positivt utifrån att resultatet för 2012 budgeteras på en låg nivå.

Arbetet med att se över och anpassa kommunens lokalytor utifrån verksamhetens behov kommer att fortsätta under 2012. Resultatet av 2011 års arbete innebär bland annat att fastigheten Lintjärn kommer att utnyttjas på ett effektivare sätt och att Sågverksområdet i Deje säljs.

Utvecklingen på arbetsmarknaden har stor betydelse för kommunernas skatteunderlag och de intäkter som underlaget genererar. Skatteintäkter och statsbidrag är beräknade enligt Sveriges Kommuner och Landstings prognoser. Av stor betydelse för Forshaga kommun är antalet invånare som beräknats till 11.230 för 2012, 11.180 för 2013 och 11.130 för 2014. Forshaga kommuns folkmängd prognostiseras minska från 11.309 per 1 november 2010 till 11.230 per 1 november 2011. 100 personer motsvarar ca 4,0 Mkr för Forshaga kommun.

## 9. Uppföljning och delårsrapport

Utifrån ovanstående så kommer det under 2012 bli extra viktigt med uppföljning av verksamhet och ekonomi. Det åligger samtliga budgetansvariga att noga följa utvecklingen och att vidtaga erforderliga åtgärder för att hålla givna ramar. Avrapportering skall ske enligt bilagd tidplan, sista sidan i budgetdokumentet.

## Flerårsplan åren 2013 - 2014

Budgetanvisningarna avsåg även flerårsplan för åren 2013-2014.

Samtliga verksamheter i flerårsplanen är teoretiskt framräknade utifrån nuvarande verksamhet enligt driftredovisningen.

  
Forshaga kommun  
Budget 2012, flerårsplan 2013-2014

**Resultatplan 2012 - 2014**

År	Utfall 2010	Prognos 2011	Budget 2012	Plan 2013	Plan 2014
Folkmängd 1/11 året innan	11415	11309	11230	11180	11130
Verksamhetens intäkter	153328	138619	128436	128436	128436
Verksamhetens kostnader	-645622	-641660	-640908	-654749	-669995
Avskrivningar	-24301	-24000	-24336	-24336	-24336
Verksamhetens nettokostn.	-516595	-527041	-536808	-550649	-565895
Skatteintäkter	393038	407051	413422	426565	444054
Generella statsbidrag och utj.	109439	114395	110990	107558	103494
Tillfälligt konjunkturstöd	11131				
Kommunal fastighetsavgift	18179	18370	19396	19396	19396
Finansiella intäkter	117	340	900	900	900
Finansiella kostnader	-3315	-3400	-3500	-3500	-3500
Räntekostnader på pensioner	-77	-200	-200	-200	-200
<b>Förändring av e kap.=årets resultat</b>	<b>11917</b>	<b>9515</b>	<b>4200</b>	<b>70</b>	<b>-1751</b>
<b>Beräknat resultat</b>	<b>11917</b>	<b>9515</b>	<b>4200</b>	<b>70</b>	<b>-1751</b>

**Redovisning av kassaflöden**

År	Utfall 2010	Prognos 2011	Budget 2012	Plan 2013	Plan 2014
<b>DEN LÖPANDE VERKSAMHETEN</b>					
Beräknat resultat	11917	9515	4200	70	-1751
Av- och nedskrivningar	24301	24000	24336	24336	24336
Förändrad pensionsavsättning	4508	-656			
Övriga ej likv påv poster					
<i>Medel från verksamheten före förändring av rörelsekapital</i>	<i>40726</i>	<i>32859</i>	<i>28536</i>	<i>24406</i>	<i>22585</i>
Ökning(-)/minskning(+)kortfr fordringar	-23047	8932			
Ökning(-)/minskning(+)förråd o varulager	0				
Ökning(+)/minskning(-)kortfr skulder	11933	-17494		345	5780
<b>Medel från den löpande verksamh</b>	<b>29612</b>	<b>24297</b>	<b>28536</b>	<b>24751</b>	<b>28365</b>
<b>INVESTERINGSVERKSAMHETEN</b>					
Bruttoinvestering i mat anl tillg(inkl omb)	-18907	-25882	-24567	-20920	-28365
-föväntad ombudgetering till 2013			4500	-4500	
-ombudgetering investeringar från 2011			-8700		
Investeringsbidrag o övr inv ink	1349	150			
Investering i mat anl tillg	-10				
Försäljn av mat anl tillg	30	1424			
Försäljn av finansiella anlägg tillg		836			
<b>Medel från investeringsverksamhet</b>	<b>-17538</b>	<b>-23472</b>	<b>-28767</b>	<b>-25420</b>	<b>-28365</b>
<b>FINANSIERINGSVERKSAMHETEN</b>					
Nyupptagna lån					
Amortering av skuld	-10000				
Ökning av långfristiga fordringar	-2100	-831			
<b>Medel från finansieringsverksamh</b>	<b>-12100</b>	<b>-831</b>	<b>0</b>	<b>0</b>	<b>0</b>
<b>ÅRETS KASSAFLÖDE</b>	<b>-26</b>	<b>-6</b>	<b>-231</b>	<b>-669</b>	<b>0</b>
Likvida medel vid årets början	932	906	900	669	0
<b>Likvida medel vid årets slut</b>	<b>906</b>	<b>900</b>	<b>669</b>	<b>0</b>	<b>0</b>

## Noter till resultatplan

Belopp i tkr

	Utfall	Prognos	Budget	Plan	Plan
	2010	2011	2012	2013	2014
Verksamhetens intäkter	236728	221833	<b>212308</b>	212308	212308
Interna fördeln. hyror mm	-83400	-83214	<b>-83872</b>	-83872	-83872
<b>Verksamhetens intäkter</b>	<b>153328</b>	<b>138619</b>	<b>128436</b>	128436	128436
Verksamhetens kostnader	-758176	-752386	<b>-746496</b>	-747243	-747916
Kapitalkostnader	43489	43919	<b>43232</b>	43232	43232
Kalkylerade personalomkostnader	109698	109625	<b>108252</b>	108252	108252
Kalkylerade personalomk. löneökningar			<b>1995</b>	5507	9385
Faktiska personalomkostnader	-86790	-90698	<b>-90979</b>	<b>-93877</b>	<b>-97078</b>
Pensionskostnader inkl. löneskatt	-37175	-32674	<b>-31809</b>	-32602	-34052
Interna fördeln. lokalvård och hyror	83400	83214	<b>83872</b>	83872	83872
Skatt	-76	-60	<b>-90</b>	-90	-90
Inlösta borgensåtagande	7	-100	<b>-200</b>	-200	-200
Till förfogande, personalkostnader mm		-2500	<b>-8685</b>	-21600	-35400
<b>Verksamhetens kostnader</b>	<b>-645623</b>	<b>-641660</b>	<b>-640908</b>	<b>-654749</b>	<b>-669995</b>

Kapitalkostnaderna är beräknade enligt nominell metod, omräknas i januari varje år

Till förfogande, personalkostnader mm innehåller 1 mkr till bekämpning av mygg och 585 tkr för driftkostnader nya verksamhetssystem.

Pensioner	<u>2012</u>	<u>2013</u>	<u>2014</u>
Kostnad enl. KPA	<b>31659</b>	32452	34052
inkl löneskatt			
Summa	<b>31659</b>	32452	34052
Skatt avtalsförsäkring	<b>150</b>	150	150
<b>Pensionskostnad</b>	<b>31809</b>	32602	34202



Forshaga kommun  
Budget 2012, flerårsplan 2013-2014

## Balansbudget 2012-2014

Belopp i miljoner kr

	Utfall 2010	Delår		Plan 2013	Plan 2014
		Prognos 2011	Budget 2012		
Anläggningstillgångar	501	502	506	506	507
Omsättningstillgångar	70	61	62	62	64
<b>Summa tillgångar</b>	<b>571</b>	<b>563</b>	<b>568</b>	<b>568</b>	<b>571</b>
Eget kapital	320	330	334	334	332
Avsättning till pensioner	9	8	7	6	6
Långa skulder	82	82	82	82	82
Korta skulder	160	143	145	146	151
Summa skulder	242	225	227	228	233
<b>Summa eget kapital, avs. o skulder</b>	<b>571</b>	<b>563</b>	<b>568</b>	<b>568</b>	<b>571</b>
Ansvarförbindelse, pensioner	276	298	301	299	297
Borgensåtaganden	272	274	274	274	274

  
 Forshaga kommun  
 Budget 2012, flerårsplan 2013-2014

**Skatter och utjämning 2012-2014**

**Totala intäkter**  
2011-11-01

Rikets skatteunderlag  
*Kommunförbundet*

**Forshaga**

Eget  
skatteunderlag  
*Riksprognos*

Antal invånare  
*Egen prognos*

Kostnadsutjämning  
*Senaste utfall utan pris*

Skattesats  
Oförändrad

	2011 tkr	2012 tkr	2013 tkr	2014 tkr	2011 kr/inv	2012 kr/inv	2013 kr/inv	2014 kr/inv
Skatteintäkter	397 592	411 333	426 565	444 054	<u>35 157</u>	36 628	38 154	39 897
Inkomstutjämningsbidrag/-avgift	108 759	111 390	109 899	108 696	<u>9 617</u>	9 919	9 830	9 766
Kostnadsutjämning	-11 185	-13 588	-13 528	-13 467	<u>-989</u>	-1 210	-1 210	-1 210
Regleringsbidrag/-avgift	11 575	5 653	3 684	797	<u>1 024</u>	503	330	72
Strukturbidrag	<u>0</u>	0	0	0	<u>0</u>	<u>0</u>	<u>0</u>	<u>0</u>
Införandebidrag	<u>0</u>	0	0	0	<u>0</u>	<u>0</u>	<u>0</u>	<u>0</u>
LSS-utjämning (inkl införanderegler)	<u>5 246</u>	<u>7 535</u>	<u>7 502</u>	<u>7 468</u>	<u>464</u>	<u>671</u>	<u>671</u>	<u>671</u>
<b>Summa intäkter</b>	<b>511 987</b>	<b>522 324</b>	<b>534 123</b>	<b>547 548</b>	<b>45 273</b>	<b>46 511</b>	<b>47 775</b>	<b>49 196</b>
Slutavräkning 2010, korrigerering	1 644				144			
Slutavräkning 2011	6 989	0			618			
Slutavräkning 2012		2 089				186		
<b>Summa intäkter (inkl. avräkning)</b>	<b>520 620</b>	<b>524 412</b>	<b>534 123</b>	<b>547 548</b>	<b>46 035</b>	<b>46 697</b>	<b>47 775</b>	<b>49 196</b>

  
 Forshaga kommun  
 Budget 2012, flerårsplan 2013-2014

## DRIFTPLAN

belopp i tkr

	Utfall 2010 netto	Prognos 2011 netto	Budget 2012 kostnader	Budget 2012 intäkter	Netto 2012	Plan 2013 netto	Plan 2014 netto
						534188	534935
Kommunstyrelse	80244	80678	206780	126158	<b>80622</b>		
Värmlandstrafik	5051	5449	6632		<b>6632</b>	500	500
Räddningstjänst	7865	8101	8421		<b>8421</b>	247	173
IT-nämnd	5644				<b>0</b>		
Överförmyndarnämnd	1105	1137	2869	1690	<b>1179</b>		
Valnämnd	126	15	15		<b>15</b>		
Barn- o utbildn.nämnd	182674	192721	202942	11971	<b>190971</b>		
Gymnasieskolan, interkom.	60333	58353	59922		<b>59922</b>		
Nämnden för lärande och arbete	28451	32458	48919	16098	<b>32821</b>		
Vård och omsorgsnämnd	146476	148081	203725	53994	<b>149731</b>		
Miljö- o bygg.nämnd	3479	3602	6271	2397	<b>3874</b>		
Summa	521448	530595	746496	212308	534188	534935	535608
Till förfogande, pers.kostn mm			8685		<b>8685</b>	21600	35400
Summa		<b>530595</b>	755181	212308	<b>542873</b>	<b>556535</b>	<b>571008</b>

  
 Forshaga kommun  
 Budget 2012, flerårsplan 2013-2014

INVESTERINGSBUDGET 2012, 2013-2014		tkr		
		Budget	Plan	Plan
		2012	2013	2014
Projekt	<b>KOMMUNTEKNIK</b>			
	<b>Fastighetsavdelningen</b>			
1063	Kommunal ledningsplats	675		
	Dejeskolan, utvändig miljö			300
1159	Ombyggnad Lintjärn	4700		
	Ullerudsgården demontering av befintligt kök			700
	Lintjärn, utvändig miljö/P-platser			400
1140	Grossbolshallen, nytt golv	1500		
1142	Grossbolshallen, renovering omklädningsrum	600		
	Grossbolshallen, renovering fasader		800	
	Grossbolshallen, energisparande åtgärder			1500
	Fastighetsavd. CAD (ritningar)		400	400
1139	Energibesparing i styr och regler	250	250	250
1111	Deje simhall, ombyggnad	520	400	165
	Klimatåtgärder fastigheter, konv. Oljepannor		1000	1000
	Effektivisering med 20% till 2015 enligt klimatplan		500	
	Grossbolsskolan, ombyggnad diskrum bef fr Centralskol		300	
	Deje sporthall energiåtgärder/fjärrvärmeåtgärder			1000
	Skivedskolan gammelgården fasader			1900
1143	Lätt avhjälpna hinder kommunala fastigheter	200		
1145	Ombyggnad hissar	900		
1147	Städmaskiner	125		
1148	Hörslingor, Kommunkontoret	53		
1101	Gula Villan	100		
1149	Knipan Trossbotten	1059		
	<b>Gatu o Park</b>			
1303	Sanering gator gamla områden	1000	1000	1500
1303	Sanering VA-ledningar gamla områden	1000	1000	1500
1341	Servisledningar	100	100	100
1341	Servisledningar	-100	-100	-100
	Utbyggnad vattenledn. till landsbygden			500
1146	Utemiljö Lärcenter - spontanidrottsområde	1470	1300	730
1146	Bidrag utemiljö Lärcenter - spontanidrottsområde	-900		
	Upprustning bef. cykelvägar		500	500
	Skredriskåtgärder rasrisk i Deje		2000	2200
1502	Friluftsanläggningar	200	200	
1294	Upprustning kommunala enskilda grusvägar	500	500	
1286	Broreparationer	3500	1000	
1336	Mätarbrunnar på vattenledningar	300	300	
	Ny återvinningscentral, Kvarntorp		5000	9000

  
 Forshaga kommun  
 Budget 2012, flerårsplan 2013-2014

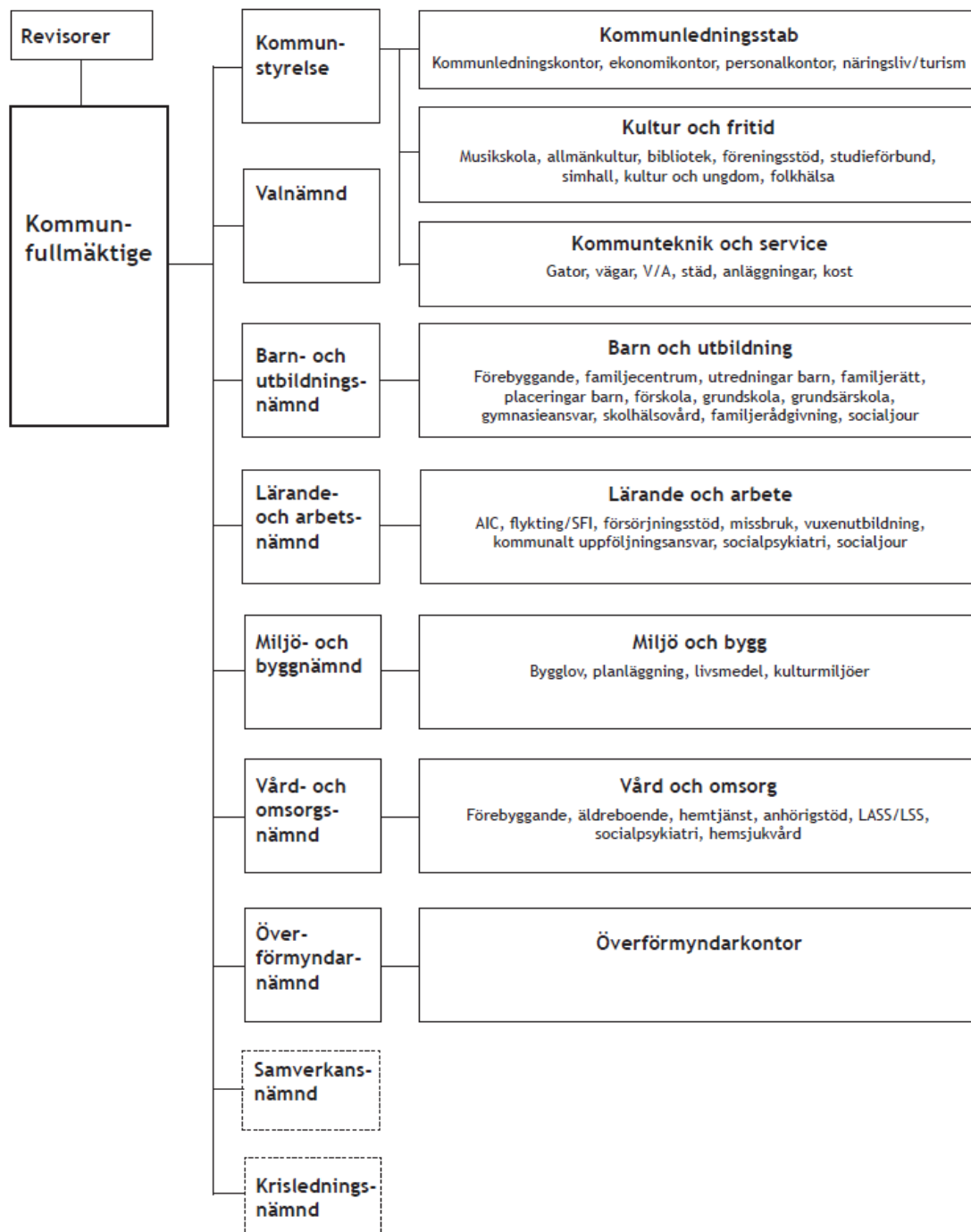
INVESTERINGSBUDGET 2012, 2013-2014		tkr		
		Budget	Plan	Plan
		<u>2012</u>	<u>2013</u>	<u>2014</u>
	Belysning +GC-väg Annebergsgatan		250	
1340	Ny vattenledning Ö. Deje- Deje förbindelseledning	1000		
	Trappa mellan Coop och ICA i Deje		300	
	<b><u>Va-Verk</u></b>			
1325	Pumpstationer, byte till energisnålare pumpar	200	200	200
	Utbyggnad vassbäddar		750	750
	<b><u>Kost</u></b>			
1012	3 stycken kylbuffévägnar	200		
	<b><u>Summa Kommunteknik</u></b>	<b><u>19152</u></b>	<b><u>17950</u></b>	<b><u>24495</u></b>
	<b><u>Kommunstyrelsen övrigt</u></b>			
	<b><u>Näringslivsenheten</u></b>			
1069	Infrastruktursatsningar för besöksnäringen	250	300	400
		<b><u>250</u></b>	<b><u>300</u></b>	<b><u>400</u></b>
	<b><u>Barn- och utbildningsnämnd</u></b>			
1739	Nattomsorg	75		
1738	Av-utrustning	450		
1739	Slöjdsalar, kaprum mm	120		
1739	Elevarbetsplatser	410	410	410
1741	Upprustning av skolornas gårdar	170		
1739	Förskolor, möbler mm	125		
1741	Upprustning av skolornas gårdar	445		
1738	Inköp av helt nya läromedel (IT) pga nytt styrsystem	100		
	<b><u>Summa Barn- och utbildningsnämnd</u></b>	<b><u>1895</u></b>	<b><u>410</u></b>	<b><u>410</u></b>
	<b><u>Lärande och arbetsnämnd</u></b>			
1401	Gräsklippare	700		800
1402	Arbetsmaskiner AME snickeri/verkstad	60	60	60
1819	Tvättpelare	60		
1408	Skyltning Lärcenter	250		
1409	Möblering nya lokaler	100	100	
	<b><u>Summa Lärande och arbetsnämnd</u></b>	<b><u>1170</u></b>	<b><u>160</u></b>	<b><u>860</u></b>
	<b><u>Vård- och omsorgsnämnd</u></b>			
1818	Hjälpmedel	700	750	750
1825	Utbyte av vårsängar	250	250	250
1826	Möblering gem. utrymmen i nya gruppbo LSS	50	50	50
1827	Möblering efter ombyggnationer lokaler	100	50	50
	<b><u>Summa Vård- och omsorgsnämnd</u></b>	<b><u>1100</u></b>	<b><u>1100</u></b>	<b><u>1100</u></b>



Forshaga kommun  
Budget 2012, flerårsplan 2013-2014

INVESTERINGSBUDGET 2012, 2013-2014		tkr		
		Budget	Plan	Plan
		<u>2012</u>	<u>2013</u>	<u>2014</u>
	<u>Miljö- och byggnämnd</u>			
	Uppdatering, IT-system, byggR och MiljöR			100
	<u>Summa Miljö- och byggnämnd</u>	<u>0</u>	<u>0</u>	<u>100</u>
1070	Verksamhetssystem	700	1000	1000
1071	Verksamhetssystem Kommuneteknik	300		
	<u>Summa inkl verksamhetssystem</u>	<u>24567</u>	<u>20920</u>	<u>28365</u>

## Organisation



## Medborgare

Kommungemensamma mål	Beskrivning
Alla har en god uppväxt.	Alla barn har rätt till bra start i livet. De ska växa upp i en trygg miljö och i en anda av delaktighet och ansvarstagande.
Allas delaktighet genom information och en öppen dialog med medborgarna.	- Dialog och samverkan mellan medborgare, det offentliga och övriga intressenter skapar förståelse för den lokala demokratin. - Kommunal verksamhet tydliggörs och följs upp regelbundet för att i dialog med medborgare utveckla drifts- och verksamhetsformer.
God hälsa bland medborgarna.	Ekologiska, ekonomiska och sociala faktorer samspelar och är beroende av varandra. Ekonomisk tillväxt och utveckling ger ökade resurser och sysselsättning, vilket gynnar social utveckling. Hälsan bland våra medborgare påverkas i allra högsta grad av miljö-, ekonomiska och sociala faktorer.

## Medarbetare

Kommungemensamma mål	Beskrivning
God förståelse för uppdraget.	Fortlöpande följa upp resultat och jämföra sig med andra och även den egna verksamheten. (SKL:s jämförelsetal). Kontinuerlig kompetensutveckling.
En god hälsa bland medarbetarna.	Vi arbetar systematiskt och långsiktigt för att vara en ansvarsfull och attraktiv arbetsgivare med friska anställda och en god arbetsmiljö. Vi arbetar för en hållbar arbetssituation där våra anställda kan kombinera arbetsliv och fritid. Vi anser att en god arbetsmiljö, låg sjukfrånvaro och hög trivsel har en positiv påverkan på kvalitet, produktivitet, service och kundnöjdhet. Anställda som trivs och har god hälsa och bra arbetsmiljö.
Medarbetarens kompetensutveckling.	

## Ekonomi

Kommungemensamma mål	Beskrivning
Hållbar utveckling.	Ekologiska, ekonomiska och sociala faktorer samspelar och är beroende av varandra. När det råder balans mellan dessa tre faktorer får vi en hållbar utveckling, som gynna nästkommande generationer.
Tillväxt	Forshaga ska vara minst 11.800 invånare år 2020. Nyföretagandet ska öka och infrastrukturen ska vara bra. Bra samarbete med befintlig handel och näringsliv ökar tillväxten.
God ekonomisk hushållning.	God ekonomisk hushållning innebär inte enbart att räkenskaperna är i balans. Enligt kommunallagen och lagen om kommunal redovisning ska kommunfullmäktige besluta om finansiella mål samt om mål och riktlinjer för verksamheten som har betydelse för god ekonomisk hushållning. Förvaltningsberättelsen ska innehålla en utvärdering av om målen har uppnåtts.

## Miljö

Kommungemensamma mål	Beskrivning
Trygga och hållbara miljöer.	Kommunens invånare ges förutsättningar att verka och bo i stimulerande och långsiktigt hållbara miljöer.

## Samverkan

Kommungemensamma mål	Beskrivning
God samverkan.	Forshaga kommun deltar i olika typer av samverkan. Vi vill ha samverkan på regional, nationell och internationell nivå. I kommunens utveckling ska särskilt den regionala dimensionen och nyttan finnas med. Det som är bra för Forshaga är bra för Värmland och vice versa.

## Kommunstyrelsen

### Medborgare

Alla har en god uppväxt.

Nämndmål	Beskrivning
Uppväxtmiljön i kommunens bostadsområden är trygg och inbjudande.	<p>Alla bostadsområden ska vara attraktiva boenden. Det ska vara rent, snyggt och grönt.</p> <p>Alla områden ska ha nära till ett skogsområde.</p> <p>Den kommunala bostadspolitiken ska därför bedrivas över våra förvaltningsgränser, tillsammans med bl a privata fastighetsägare och FABO.</p> <p>En bra bostadspolitik bidrar till klimatomställning.</p> <p>Nyproduktion ska vara miljövänlig och fossilfri. Energieffektivisering ska ske och fossila bränslen samt uppvärmning med direktverkande el ska utfasas.</p> <p>Rent vatten och en välfungerande renhållning är förutsättningar för en god uppväxtmiljö.</p> <p>Gator och vägar ska hålla en bra standard.</p> <p>Utsmyckningar av olika slag höjer attraktiviteten i både ute och inne miljöer.</p> <p>Det är viktigt att vårda det vi har investerat i. Att vårda betyder att vi vill ha en god lokalvård och ett regelbundet underhåll av våra fastigheter.</p> <p>Vi har en plan över de kommunala lekplatserna. Minst fem temalekplatser, jämnt fördelade över kommunen, ska finnas. Övriga mindre lekplatser ska underhållas och placeras dit barnfamiljerna bor.</p>
Alla barn och unga har tillgång till kultur.	<p>Alla barn ska ha möjlighet att utöva olika former av kultur.</p> <p>Kulturskolan ska vara tillgänglig och på sikt avgiftsfri.</p> <p>Barn och unga behöver få ökade möjligheter att utveckla sina verktyg att uttrycka sin inneboende konstnärliga kraft. Att uppmuntra och stimulera till konstnärligt skapande är bra, för den enskilda människans utveckling och mognad och för hela samhällets utveckling. Allt för få unga tar del av museernas utställningar, klassisk musik, teaterföreställningar böcker eller läser en daglig tidning.</p> <p>Vi vill stimulera läsandet och tillsammans med Barn och utbildningsförvaltningen utveckla skolbiblioteksverksamheten.</p> <p>Kulturskolans frivilliga verksamhet är undervisning kan vara bild&amp;form, dans, drama/teater, film, musik/instrument, sång/kör och ensembleverksamhet.</p> <p>Verksamheten sker på olika platser i kommunen, under såväl skol-/dagtid som kvällstid.</p> <p>Kulturskolan har även uppdrag att i samverkan med för- och grundskolan ge kulturupplevelser genom professionella musik-, teater eller dansprogram/föreställningar varje år.</p>

Nämndmål	Beskrivning
Idrott ska vara tillgänglig för alla.	<p>Idrotten ska bidra till folkhälsa, demokrati och integration för alla åldrar. Utveckla utbudet av idrotts- och motionsaktiviteter som vänder sig till grupper som i liten utsträckning deltar i det utbud som finns idag.</p> <p>Ge lika möjligheter för flickor och pojkar att utöva idrott. Det ska finnas idrottshallar och stimulerande utemiljöer där barn och unga vistas. Det ska finnas goda möjligheter till motion och spontan idrott i närområdet till våra bostadsområden.</p> <p>Idrotten spelar en stor roll för barnens demokratiska utveckling. Föreningsledaren har därför en viktig roll. Föreningsbidragen ska utformas så att de främjar mångfald och demokrati.</p> <p>Simkunnigheten ska vara hög eftersom det bl a finns så mycket vattendrag i kommunen.</p> <p>Idrottshallar ska vara välvårdade, trygga och lättillgängliga.</p>
Det livslånga lärandet.	<p>Lärcenter är navet till det livslånga lärandet, man kan se det som att Lärcenter är Motor, Mäklare, Mötesplats till nya kunskaper.</p> <p>För att leva ett gott liv måste medborgarna ges förutsättningar att ständigt komplettera erfarenheter och kunskaper.</p>

#### Allas delaktighet genom information och en öppen dialog med medborgarna.

Nämndmål	Beskrivning
Tillgänglig kommunal information.	<p>Kommunens verksamhet ska präglas av öppenhet, närhet och genomskinlighet.</p> <p>Kommuninvånare, kommunanställda och omvärld ska på olika sätt lätt kunna ta del av det som händer och sker i vår kommun. Det ökar engagemanget för kommunens utveckling hos både invånare och anställda.</p>
Kommuninvånarna kan påverka och ta ansvar för kommunens utveckling.	<p>Olika former av medborgardialog ska utvecklas och regelbundet användas.</p> <p>Förvaltningarna ska utvärdera och följa upp sina mål på ett sätt som bland annat involverar brukarna. Ett högt valdeltagande är också av stort värde. Det ger en positiv bild av engagerade invånare.</p>

#### God hälsa bland medborgarna.

Nämndmål	Beskrivning
Den fysiska miljön är trygg.	<p>Kommunen ska aktivt tillsammans med andra aktörer medverka i det brottsförebyggande arbetet, i syfte att öka människors trygghet och säkerhet.</p> <p>Trygga och välmående människor bidrar till positiva möten och ett gott samhällsklimat. När någon känner sig tvingad att avstå från att delta i samhällslivet är det ett hot mot demokrati och valfrihet. Eftersom mest kvinnor hör till den grupp som avskrivit på grund av rädsla blir trygghet också en genusfråga.</p>
Folkhälsan är god.	<p>Vi ska arbeta för en god folkhälsa. Arbetet kan ständigt förbättras genom att bl a följa SKLs Öppna jämförelser.</p> <p>Föreningslivets, kulturens och idrottens kraft ska särskilt tas tillvara.</p> <p>Tillsammans med Vård- och omsorgsförvaltningen och andra intressenter erbjuda kultur för seniorer boende i kommunen.</p>

Nämndmål	Beskrivning
Kostenheten erbjuder goda, säkra och näringsriktiga måltider.	<p>Det primära syftet med kostpolicyn är att alla våra matgäster, äldre och yngre, ska uppleva måltiderna i våra verksamheter som positiva, som ett tillfälle för social samvaro och avkoppling i en lugn och rofylld miljö.</p> <p>Genom måltiden ska alla få möjlighet att inhämta energi och näring från en vällagad, varierad och näringsriktig kost som följer gällande riktlinjer. Det i sin tur leder till att hälsa och välbefinnande sätts i första rummet.</p> <p>Vidare ska kostpolicyn bidra till att kunskap och information sprids om goda kostvanor.</p>
Tillgänglig konsumentupplysning.	<p>Hälsan påverkas av den personliga ekonomin. Om skulder har växt utom kontroll, ekonomin känns ansträngd, eller om man behöver råd inför en större investering kan man behöva hjälp. Det är lätt att göra felval vid inköp men det är inte alltid lika lätt att få ett felköp tillrättat. Kommunen samverkar med Rådrummet, samt budgetrådgivning.</p>

## Medarbetare

### God förståelse för uppdraget.

Nämndmål	Beskrivning
Kompetenta medarbetare.	<p>God förståelse för uppdraget handlar bland annat om delaktighet i beslut på arbetsplatsen, inflytande över arbetstidens förläggning, ett gott partssamarbete, en väl fungerande arbetsorganisation, utvecklingsmöjligheter och tillgång till kompetensutveckling och fortbildning.</p> <p>Goda medarbetare är engagerade, trivs, är effektiva, samarbetar, har samsyn på uppdraget och kan lösa konflikter och kriser. Om medarbetarskapet ska utvecklas bör antal medarbetare per chef hållas på en rimlig nivå, relationerna mellan chef och medarbetare stärkas samt sträva efter kontinuitet i utvecklingsarbetet.</p> <p>Bra introduktion av nyanställda, där värdegrund och mål tydliggörs.</p>
Välinformerade medarbetare.	<p>Genom information och goda interna kommunikationskanaler, medverka till att medarbetare i Forshaga kommun upplever att de får och kan skaffa information om arbetsgivaren, sin verksamhet och sin anställning.</p>

### En god hälsa bland medarbetarna.

Nämndmål	Beskrivning
Höga frisktal.	<p>Friska arbetsplatser är positivt och avgörande för kommunens utveckling.</p> <p>En god arbetsmiljö gör det möjligt för fler att arbeta längre och minskar dessutom frånvaron. Oron för ekonomin bidrar till ohälsa. Heltidsarbete är en rättighet, deltid en möjlighet. Det förutsätter dock att man arbetar med fler arbetskamrater och med i en del fall nya arbetsuppgifter.</p> <p>Ledarskapet har en stor betydelse över hur medarbetarna mår. Kommunstyrelsen har här ett övergripande ansvar över ledarutvecklingen.</p>

### Medarbetarens kompetensutveckling.

## Ekonomi

### Hållbar utveckling.

Nämndmål	Beskrivning
Långsiktig och hållbar planering.	All utveckling av samhälle och infrastruktur utgår från ett helhets- och hållbarhetsperspektiv. Detta perspektiv ska innefatta dagens såväl som morgondagens behov hos invånare, besökare och företag. I all planering måste behoven av vägar, IT och service i kommunen beaktas.
Inom kostenheten är 25 % av livsmedlen ekologiska.	Kontinuerligt ska vi öka antalet ekologiska råvaror, artiklar, som används inom den kommunala kostenheten.
Utsläppen från användningen av fossila bränslen inom kommunens verksamhet skall 2015 vara minst 75% lägre än utsläppen 2007.(1847 ton)	Arbetet utgår från den antagna energiplanen.
År 2012 skall ingen av de kommunala fastigheterna (inklusive det kommunala fastighetsbolaget) ha en uppvärmning (inklusive tappvarmvatten) som baseras på fossila bränslen.	Arbetet utgår från den antagna energiplanen.
Den totala värme - och varmvattenförbrukningen hos den kommunala verksamheten (inklusive det kommunala fastighetsbolaget) ska i förhållande till förbrukningen år 2007 minska med 10 % till år 2015.	Arbetet utgår från den antagna energiplanen.
Den totala elförbrukningen hos den kommunala verksamheten (inklusive det kommunala fastighetsbolaget) ska i förhållande till förbrukningen år 2007 minska med 20 % till år 2015.	Arbetet utgår från den antagna energiplanen.
Den el som förbrukas i kommunkoncernen ska 2012 komma från förnyelsebara källor.	
År 2015 skall minst 75 % av personbilarna i kommunens organisation vara s.k. miljöbilar enligt Trafikverkets definition.	

### Tillväxt

Nämndmål	Beskrivning
Ökande befolkning.	Det är viktigt att kommunen ökar befolkningen. Naturligtvis vill vi öka men med dagens statliga bostadspolitik är det svårt. FABO har inte tillräckliga starka ekonomiska förutsättningar. Vi är då beroende av att privata bygger. Det sker och ska stimuleras men det blir inte i någon större omfattning i närtid.
Fler och växande företag.	Näringslivsenheten ska arbeta för att fler företag startas och att befintliga företag växer. Näringslivsenheten är givetvis enbart stödjande i denna verksamhet. Kommuninvånarna har tillgång till en större arbetsmarknad. Därför måste näringslivsenheten även arbeta regionalt.

### God ekonomisk hushållning.

Nämndmål	Beskrivning
Kommunens resultat ska långsiktigt uppgå till 2 procent av skatteintäkter och skatteutjämning.	<p>Ett överskott i verksamheten skapar ett politiskt handlingsutrymme och utrymme för framtida åtaganden. Ett utrymme för att klara kommunens pensionsåtaganden och att kommunen har en buffert mot oväntade förändringar i omvärlden. Det ger också möjlighet att minska (amortera) kommunens långfristiga skulder.</p> <p>Ökar verksamhetens nettokostnader snabbare än skatteintäkter, generella statsbidrag och kommunal fastighetsavgift sammantaget medför det i förlängningen en minskad verksamhetsvolym eller en skattehöjning.</p>
Samtliga investeringar ska skattefinansieras.	Lånefinansiering innebär på sikt ökade finansiella kostnader och det tar resurser från kärnverksamheten.
Kommunens soliditet ska förbättras med minst 2% årligen.	Soliditeten visar hur stor andel av de totala tillgångarna som kommunen själv äger. Ju högre soliditeten är, desto stabilare är ekonomin.
Nämnder och styrelse ska hålla sig inom sin ekonomiska ram.	Nämnder och styrelse ska följa upp verksamhet och ekonomi så att givna ramar kan hållas och därmed bidra till att kommunens övergripande finansiella mål kan nås.

### Miljö

#### Trygga och hållbara miljöer.

Nämndmål	Beskrivning
God kollektivtrafik.	<p>Busstrafik norrut och söderut ska vara lättillgänglig. Vi vill ha täta turer på vardagar, ett flertal kvällsturer och en bra helgtrafik.</p> <p>Vi är en pendlingskommun. Många vuxna deltar i olika aktiviteter i Karlstad och våra gymnasieungdomar tillbringar mycket fritid i Karlstad. Vår struktur kräver med andra ord en bra kollektivtrafik för att få en hållbar utveckling. Tidtabeller måste kommuniceras med medborgarnas behov. Den särskilda färdtjänsten samt skoltrafiken bedrivs i samverkan genom VTAB.</p>
Tillgängliga gång- och cykelvägar.	<p>Vi vill ha ett välutbyggt, väl underhållet system av gång- och cykelvägar.</p> <p>Vi vill ha gång- och cykelbana på båda sidor av Klarälven. Om fler cyklar och går sparas miljön!</p>

## Samverkan

God samverkan.

Nämndmål	Beskrivning
Samverkan med näringslivet.	Verksamheterna och politiken måste samverka inom kommunen och med andra aktörer utanför kommungränsen för att, dels kunna utveckla verksamheterna, dels för att kunna bedriva en framgångsrik utvecklingspolitik. Forshaga kommun har för få invånare i förhållande till vad välfärden kostar och behöver dela idéer och resurser med andra. Arbetsstillfällen och service finns till stora delar i Karlstad. Det kräver en nära samverkan med Karlstad. Vänortsutbyte och deltagande i internationella projekt och utbyten ska uppmuntras och stödjas.
Samverkan i Karlstadsregionen.	
Samverkan med kommuner, myndigheter och organisationer.	
Internationell samverkan.	

## Överförmyndarnämnden

### Medborgare

Alla har en god uppväxt.

Nämndmål	Beskrivning
	Överförmyndarnämnden i samverkan skall beakta barnens, medborgarnas rätt i samhället med hjälp av gällande rätt.

Allas delaktighet genom information och en öppen dialog med medborgarna.

Nämndmål	Beskrivning
	Överförmyndarnämnden i samverkan skall genom dialog, information och utbildning hela tiden sträva efter en bra verksamhet som bygger på förståelse för det samhälleliga uppdraget.

God hälsa bland medborgarna.

### Medarbetare

God förståelse för uppdraget.

Nämndmål	Beskrivning
Alla som bidrar till verksamheten skall under tiden för respektive uppdrag erbjudas utbildning, handledning och uppföljning.	Genom individuella och generella planer skall utbildning erbjudas.

En god hälsa bland medarbetarna.

Nämndmål	Beskrivning
	Friska medarbetare.

Medarbetarens kompetensutveckling.

Nämndmål	Beskrivning
	Kontinuerlig kompetensutveckling.

### Ekonomi

Hållbar utveckling.

Nämndmål	Beskrivning
	Bedriva tillsyn så att verksamheten bevisligen bedriver bra verksamhet och uppfyller lagstiftarens intentioner.

## Tillväxt

God ekonomisk hushållning.

Nämndmål	Beskrivning
	Budget i balans.

## Miljö

Trygga och hållbara miljöer.

## Samverkan

God samverkan.

Nämndmål	Beskrivning
	Erbjuda hög kompetens genom samverkan med olika kommuner - i samverkan.

## Valnämnd

### Medborgare

Alla har en god uppväxt.

Allas delaktighet genom information och en öppen dialog med medborgarna.

Nämndmål	Beskrivning
	Högt valdeltagande bland de röstberättigade.

God hälsa bland medborgarna.

### Medarbetare

God förståelse för uppdraget.

Nämndmål	Beskrivning
	Kompetenta medarbetare och tillförlitlig valadministration.

En god hälsa bland medarbetarna.

Medarbetarens kompetensutveckling.

### Ekonomi

Hållbar utveckling.

Tillväxt

God ekonomisk hushållning.

Nämndmål	Beskrivning
Effektiva och rättssäkra val.	Förbereda och genomföra allmänna val, val till Europaparlamentet samt folkomröstningar i kommunen effektivt, rättssäkert och inom tilldelad budgetram.

### Miljö

Trygga och hållbara miljöer.

### Samverkan

God samverkan.

## Barn och utbildning

### Medborgare

Alla har en god uppväxt.

Nämndmål	Beskrivning
Alla barn ges god omsorg och har kunskaper som ger förutsättningar för vidare studier och/eller arbete.	Verksamheterna skall följa gällande styrdokument, samt givna ekonomiska ramar. För barnens skull ska det finnas tillgång till bra förskolor med en pedagogisk verksamhet som ger lärande, lek och trygghet. Samtidigt stärker förskolan föräldrarnas möjligheter att jobba. Vi vill skapa möjligheter för att utöka utbudet av barnomsorg på obekvämt arbetstid. Barn som riskerar att fara illa ska tidigt få stöd och hjälp. Föräldrar som behöver stöd i sitt föräldraskap ska givetvis få det. Alla barn, oavsett barnets förutsättningar, föräldrarnas utbildning eller inkomst, ska ha rätt att utvecklas och nå kunskapsmålen. Skolans sätt att fungera har avgörande betydelse för om eleverna når målen eller inte. Om inte skolan fungerar slår den sociala bakgrunden igenom. Ungdomar ges god studie och yrkesvägledning.
Alla barn och unga nås regelbundet i verksamheten av kultur i olika former.	Skolans roll är att stödja och utveckla barns och ungas eget skapande likväl som kulturkonsumtion Vi vill öka inslaget av kultur i den ordinarie undervisningen.
Alla barn och unga mellan 0 till 20 år har en trygg uppväxt.	Kommunen har ett stort ansvar för att barn och unga får en trygg uppväxt. Vi utgår ifrån att alla insatser i första hand är frivilliga och att de ska formas i tid med vårdnadshavare och barnet/ungdomen. Ambitionen är att så tidigt som möjligt möta familjen för att ge rätt hjälp i rätt tid.
Vårdnadshavare ges förutsättningar att klara av föräldrarollen.	Alla vårdnadshavare skall erbjudas om de så önskar, föräldrautbildning, genom förskolans eller familjecentrums försorg, eller båda tillsammans. Olika yrkesgrupper skall samverka för att tidigt upptäcka och förebygga. Syftet är att stärka och påvisa det som redan fungerar bra hos barn och vårdnadshavare.

Allas delaktighet genom information och en öppen dialog med medborgarna.

Nämndmål	Beskrivning
Barn och unga vet vilka grundläggande värderingar vårt samhälle vilar på.	Barn och ungdomars tankar och åsikter skall tas tillvara. Genusarbetet är en särskilt viktig del i arbetet med barn och ungdomar. Arbetet ska vila på lika-behandlingsplanen, samt att elever, föräldrar och lärare ska känna sig väl förtrodda med den.
Barn, unga och vuxna har god kunskap om verksamhetens mål och ansvar.	Verksamheten skall ha tydliga mål för att i dialog med barn, unga och vuxna kunna utvärdera/utveckla arbetsformer/lärprocesser. Det innebär även att tydliggöra vilket ansvar verksamheter respektive vuxna har.
Barn- och föräldrar känner tilltro till sin förmåga att påverka/medverka och ta ansvar.	Det ska finnas mötesplatser och former för föräldrar, barn och ungdomar att medverka till en bra dialog, som syftar till delaktighet. Eleveråd och ungdomsrådet är viktiga samtalspartners.

Nämndmål	Beskrivning
Nolltolerans mot kränkande behandling.	Inte någon form av trakasserier ska förekomma. Rasism, främlingsfientlighet och mobbing ska kraftfullt motarbetas. Det ska vara lätt att ta del av hur varje enhet arbetar med denna fråga.
Nolltolerans mot olovlig frånvaro inom skolans alla stadier.	Inga elever skall ges möjlighet att olovligen frånvara från skolan. Om så ändå sker skall en handlingsplan upprättas och följas som skall leda till att skolplikten åtföljs.

### God hälsa bland medborgarna.

Nämndmål	Beskrivning
Barn och ungdomars mentala och fysiska hälsa är god.	Folkhälsoarbetet skall utgå från landstingets planeringsunderlag för folkhälsa och samhällsmedicin. Bra elevhälsovård. Samverkan med Familjecentrum. Minska antalet rökande blivande mammor och överviktiga barn. Daglig fysisk aktivitet. Inga kränkningar förekommer. Bra mat i goda miljöer.
Barn och unga är kreativa och entreprenöriella.	Skolan ska uppmuntra och utveckla kreativitet och entreprenörskap hos eleverna. Resan genom livet underlättas om man är påhittig och självständig och därmed kan hitta lösningar på de utmaningar man möter.

### Medarbetare

#### God förståelse för uppdraget.

Nämndmål	Beskrivning
Uppdragsförståelse	Fortlöpande följa upp resultat och jämföra sig med andra och även den egna verksamheten. (SKL:s jämförelsetal).

#### En god hälsa bland medarbetarna.

Nämndmål	Beskrivning
Friska medarbetare.	Ges möjlighet till träning på arbetstid i den mån det är möjligt. Möjligheter att utveckla/påverka den egna arbetsmiljön. Ge medarbetare feedback på det egna arbetet. Nära ledarskap.

#### Medarbetarens kompetensutveckling.

Nämndmål	Beskrivning
Kontinuerlig kompetensutveckling.	

## Ekonomi

### Hållbar utveckling.

Nämndmål	Beskrivning
Alla barn och unga når kunskapsmålen i de nationella proven.	Barnet eller den unge vinner självförtroende om han eller hon lyckas i skolan. Det ska finnas en attityd i skolan som är positiv till läsläsning och bra resultat. Samhället vinner ekonomiskt på om alla barn klarar sina mål.
Barnomsorg på obekvämlig arbetstid.	Föräldrar har olika arbetstider. Särskilt när föräldern är ensamstående kan det uppstå problem.

### Tillväxt

Nämndmål	Beskrivning
Barn och ungdomar är kreativa och entreprenöriella.	Ta tillvara på de unika kunskaper, erfarenheter och värderingar som barn och unga har. Det är värdefullt för att skapa ett samhälle som präglas av hållbar social och ekonomisk tillväxt, jämställdhet och rättvisa.

### God ekonomisk hushållning.

Nämndmål	Beskrivning
Utverka så mycket kvalitet som möjligt utifrån tilldelad ram.	Systematiskt säkerställa att budgeten alltid används till prioriterade politiska områden.

## Miljö

### Trygga och hållbara miljöer.

Nämndmål	Beskrivning
Barn och unga är intresserade och kunniga om miljöfrågor.	Det är viktigt att barn tidigt blir medvetna om miljöfrågor. Energibesparing, klimatförändringar är frågor som både barn och vuxna måste förstå.

## Samverkan

### God samverkan.

Nämndmål	Beskrivning
Samverkan ger goda utbildnings- och omsorgsmöjligheter.	Ingå i det regionala samarbetet gällande gymnasieutbildningar. Samarbete vårdförbundet. Landstingets barnhälsovård, arbetslivet, närsamhället. Universitetet.
Karlstads universitet	Bibehålla och utveckla det samarbete som redan finns och som i en framtid bör finnas mellan Forshaga kommun och KAU.



Forshaga kommun  
Budget 2012, flerårsplan 2013-2014

Nämndmål	Beskrivning
Närliggande kommuner.	Bibehålla och utveckla samarbetet mellan närliggande kommuner.
Social samverkan - medborgardialog	Att genom medborgardialog identifiera åtgärdsområden inom ex.v. social inkludering, mötesplatser, trygghet och säkerhet.

## Lärande och arbete

### Medborgare

Alla har en god uppväxt.

Nämndmål	Beskrivning
Barn och unga växer upp i drogfria miljöer.	värna om drogfria miljöer där unga vistas. Kartläggning av riksbeetenden med hjälp av evidensbaserade metoder. Anhörigstöd till unga med närstående som har missbruk.
Nolltolerans mot våld och hot i nära relationer.	Det ska vara tryggt och lugnt i barns uppväxtmiljöer.

Allas delaktighet genom information och en öppen dialog med medborgarna.

Nämndmål	Beskrivning
Integrationspolitiken fungerar bra.	Vi har avtal med Migrationsverket. De nyanlända trivs, får utbildning och blir självförsörjande.

God hälsa bland medborgarna.

Nämndmål	Beskrivning
Nolltolerans mot missbruk.	Folkhälsoarbete med utgångspunkt från landstingets planeringsunderlag. Stödgrupper för medborgare som har spel-, alkohol- och drogproblematik.
Tillgänglig budgetrådgivning.	Hälsan påverkas av om man inte har ordning på sin privatekonomi.
Nolltolerans mot våld.	Våld i nära relationer, kvinnofridskränkning ofta kvinnomisshandel, är ett problem som påverkar många.
Individutvecklande arbetsmarknadsåtgärder.	Individutvecklande arbetsmarknadsåtgärder omfattar Nystarten, projekt IDA, bedömningsteamets arbete, praktksamordning samt övriga arbetsmarknadsåtgärder.
Utföra avtalade tjänster och uppdrag.	Serviceenheten inkl. skogslaget planerar sin verksamhet utifrån avtalade uppdrag mot kommunens förvaltningar och föreningar.

### Medarbetare

God förståelse för uppdraget.

Nämndmål	Beskrivning
Uppdragsförståelse	Jämföra och följa upp resultat med egna och andra verksamheter, internt och externt.

En god hälsa bland medarbetarna.

Nämndmål	Beskrivning
Friska medarbetare.	Låg sjukfrånvaro, kunna utveckla och påverka sin arbetsmiljö. Bra ledarskap.

### Medarbetarens kompetensutveckling.

Nämndmål	Beskrivning
Kontinuerlig kompetensutveckling.	

### Ekonomi

#### Hållbar utveckling.

Nämndmål	Beskrivning
Alla kan försörja sig själva.	Individanpassad sysselsättning eller praktik fungerar för att alla ska bli självförsörjande.
Alla ungdomar under 20 år vill och kan utbilda eller försörja sig.	Det kommunala uppföljningsansvaret måste fungera så att alla ungdomar får möjlighet till ett bra liv.

#### Tillväxt

Nämndmål	Beskrivning
Utbildningsnivån ligger på riksgenomsnittet.	Vuxenutbildning är ett framtidsverktyg. Utan utbildning, kompetensutveckling eller fortbildning tappar utvecklingen av samhället fart. Låg utbildningsnivå bidrar inte till kommunens utveckling. Det måste finnas en positivare attityd bland våra invånare för utbildning. Många barn växer upp i miljöer som inte fullt ut stödjer sina barn och unga i deras studier.

#### God ekonomisk hushållning.

Nämndmål	Beskrivning
Ekonomi i balans.	Givna ramar skall hållas och följas upp. Kvaliten skall vara hög och utvärderas kontinuerligt.

### Miljö

#### Trygga och hållbara miljöer.

Nämndmål	Beskrivning
Trygga arbetsmiljöer och mötesplatser.	Utveckla trygga miljöer där det idag kan förekomma hot och våld. Mötesplatserna ska vara drogfria.

### Samverkan

#### God samverkan.

Nämndmål	Beskrivning
Samverkan för utveckling.	Samverkan ger arbete, drogfrihet, integration och vuxenutbildning. Samarbete med arbetsförmedling, primärvård i landstinget, frivilligorganisationer och andra förvaltningar. Ingå i regionala samverkansformer, tex vårdförbund och universitet.

## Vård och omsorg

### Medborgare

Alla har en god uppväxt.

Nämndmål	Beskrivning
Kommunen erbjuder anhörigstöd.	Många anhöriga vårdar eller stödjer någon närstående t ex make/maka, barn, föräldrar eller vänner. Den som hjälper, har omsorg eller vårdar någon närstående, på grund av sjukdom, ålder eller funktionsnedsättning, behöver stöd för att klara sin vardag.

Allas delaktighet genom information och en öppen dialog med medborgarna.

Nämndmål	Beskrivning
Alla brukare känner tilltro till sin förmåga att påverka verksamheten.	Verksamheten uppmuntrar brukare att påverka/medverka i omsorgen. Vi har en aktiv dialog med råden för pensionärer och funktionshindrade.

God hälsa bland medborgarna.

Nämndmål	Beskrivning
Livssituationen upplevs som stimulerande, trygg och behovsstyrd.	Äldre eller funktionshindrade har olika behov och drömmar. De ska själva få bestämma över sitt liv och sin vardag. Den som behöver hjälp från hemtjänsten eller från omsorgen har samma rätt som andra att bestämma över sitt liv och sin vardag. Man ska veta vad som gäller och kunna påverka. Man ska ha verklig valfrihet och kunna bestämma vad man ha utfört.  Äldre ska kunna bestämma när de ska stiga upp, lägga sig, komma utomhus och andra viktiga delar i vardagen på äldreboendet, liksom välja mellan olika maträtter och om de till exempel vill ha vin till maten.
Hälso- och sjukvården håller hög kvalitet.	Exempelvis minska negativa effekter av läkemedelsanvändning, minska antalet fallskador mm.
Kultur- och fritidsaktiviteter erbjuds regelbundet.	Regelbundna kultur- och fritidsaktiviteter genomförs på våra vårdboenden och övriga mötesplatser inom kommunen.

### Medarbetare

God förståelse för uppdraget.

Nämndmål	Beskrivning
Uppdragsförståelse	Jämföra och följa upp resultat med egna och andra verksamheter, internt och externt.

### En god hälsa bland medarbetarna.

Nämndmål	Beskrivning
Friska medarbetare.	Vi uppmuntrar och subventionerar friskvårdsaktiviteter. Personalen får möjligheter att utveckla/påverka den egna arbetsmiljön. Vi ger medarbetare feedback på det egna arbetet. Nära ledarskap.

### Medarbetarens kompetensutveckling.

Nämndmål	Beskrivning
Kontinuerlig kompetensutveckling.	

## Ekonomi

### Hållbar utveckling.

Nämndmål	Beskrivning
Personal med rätt kompetens och anställningsomfattning.	Vi använder bemanningsverktyg som möjliggör högre anställningsgrad och större flexibilitet.

### Tillväxt

Nämndmål	Beskrivning
Vi är positiva till kooperativa lösningar.	Vi undersöker möjligheter att bedriva delar av vår verksamhet i form av personal- eller brukarkooperativ.

### God ekonomisk hushållning.

Nämndmål	Beskrivning
Ekonomi i balans.	Givna ramar skall hållas och följas upp. Kvaliteten skall vara hög och utvärderas kontinuerligt.

## Miljö

### Trygga och hållbara miljöer.

Nämndmål	Beskrivning
Trygga och tillgängliga bostäder.	För det goda boendet är både miljön i och kring ett bostadsområde viktiga. För äldre handlar det om att kunna ta sig till och från bostaden, komma upp i sin lägenhet, nå tvättstugor, förråd och gårdar. Det handlar om närheten till kommersiell och samhällelig service, att det finns en vårdcentral i närheten, liksom hemtjänst och grannkontakt. Kvarboendepincipen har resulterat i att många väljer att bo kvar i sin bostad så länge det absolut går. Bostadsanpassning och hemrehabilitering ökar möjligheten att bo kvar hemma. Funktionshindrade ska erbjudas ett tryggt och stimulerande boende. Om båda personerna i ett förhållande behöver plats i särskild boendeform så ska det erbjudas.
Mötesplatser för trivsel och samvaro.	Vi har lättillgängliga mötesplatser för äldre och funktionshindrade.

## Miljö- och bygg

### Medborgare

Alla har en god uppväxt.

Nämndmål	Beskrivning
Barns och ungas vistelsemiljöer är trygga och hälsosamma.	Miljöfaktorernas betydelse för människors hälsa och välbefinnande har blivit alltmer uppenbar. De kommunala förvaltningarna ska arbeta för en god och hälsosam uppväxtmiljö för barn och ungdomar. Barnens rätt till en god livsmiljö finns särskilt markerat i Konventionen om barnets rättigheter. Arbete ska inriktas mot den fysiska miljön och säkerheten och ska omfatta barn och ungdomars boende-, lek-, fritids-, skol-, trafik- och idrottsmiljö. Trafiksäkerheten kan mycket väl utformas i dialog med barnen som själva kan ge värdefull information om trafikmiljön genom att visa på brister som behöver åtgärdas.
Kommunen har en god byggnadskultur samt en god stads- och landskapsmiljö.	Barn ska växa upp i miljöer som är hållbara. Det innebär bl a att skydda värdefulla natur- och kulturlandskap samt att bevara biologisk mångfald. Samtliga bostadsområden ska ha närhet till ett skogsområde för motion och rekreation. Genom uppdatering och omarbetning av gällande planer se till att bostadsbeståndet tillgodoser allmänhetens behov i harmoni med gällande bestämmelser.
Livsmedel håller en hög kvalitet.	Förvaltningen ska göra kontroller så att livsmedel håller hög kvalitet.
God och säker trafikmiljö.	Planera för fler gång- och cykelbanor vid planläggning av nya bostadsområden. Genom hastighetsbegränsningar och lokala trafikföreskrifter säkerställa oskyddade trafikanters säkerhet i olika trafikmiljöer.

Allas delaktighet genom information och en öppen dialog med medborgarna.

Nämndmål	Beskrivning
Medborgarna har kunskap om varför och vilka olika miljöåtgärder som vidtas.	En hållbar utveckling kräver delaktighet från invånare, företagare och andra berörda. I sin roll som myndighet har miljö- och byggnämnden som en av de viktigaste uppgifterna att fungera som ett serviceorgan gentemot enskilda och företag för att eftersträva ökad förståelse för de lagregler som ligger till grund för nämndens agerande.
Tillgängliga boendemiljöer.	Det ska vara möjligt att leva ett självständigt liv även om man har en funktionsnedsättning. I behov av stöd från samhället bidrar bostadsanpassning till en sådan lösning.

### God hälsa bland medborgarna.

Nämndmål	Beskrivning
Livsmiljön är hälsosam.	Många olika miljöfaktorer påverkar hälsan. Buller, fuktproblem föroreningar av olika slag, tobak, alkohol, andra droger och många fler. Orsakerna till ohälsa kan också variera över tid. Förvaltningen måste hela tiden hålla sig uppdaterad med vilka miljöfaktorer som påverkar hälsan i vår kommun. De miljö kvalitetsmål som anses ha det tydligaste sambandet med människans hälsa är "frisk luft", "giftfri miljö", "grundvatten av god kvalitet", "säker strålmiljö", och "god bebyggd miljö". Även andra av de 16 svenska miljömålen ska överensstämma med nämndens beslut. Genom aktivt tillsynsarbete ska miljö- och byggnämnden tillse att lagstiftningen inom området efterlevs samt att och miljöfrågor i övrigt ska bedrivas för att hållbart samhälle i positiv anda.
Bevara den biologiska mångfalden.	Nämnden ska arbeta för att bevara den biologiska mångfalden och att skydda värdefulla natur- och kulturlandskap.

### Medarbetare

#### God förståelse för uppdraget.

Nämndmål	Beskrivning
Uppdragsförståelse	Medarbetarna ska veta varför de utför sina arbetsuppgifter.

#### En god hälsa bland medarbetarna.

Nämndmål	Beskrivning
Friska medarbetare.	Sjukfrånvaron ska vara låg och medarbetarna ska känna engagemang för sina uppgifter.

#### Medarbetarens kompetensutveckling.

Nämndmål	Beskrivning
Kontinuerlig kompetensutveckling.	

### Ekonomi

#### Hållbar utveckling.

Nämndmål	Beskrivning
Avgifter på lagstadgad tillsyn på miljöskydds-, hälsoskydds-, livsmedelsobjekt samt alkohol- och tobakstillsynen motsvarar tidsåtgången.	Genom aktivt tillsynsarbete se till att lagstiftningen inom området efterlevs. Tillsyn för de olika produkterna ska i möjligaste mån samordnas.

## Tillväxt

### God ekonomisk hushållning.

Nämndmål	Beskrivning
Ekonomi i balans.	Nämnden ska verka för att verksamhet och ekonomi följs upp så att givna ramar kan hållas och därmed bidra till att kommunens övergripande finansiella mål kan nås.

## Miljö

### Trygga och hållbara miljöer.

Nämndmål	Beskrivning
Medborgarna har god förståelse för sin egen miljöpåverkan.	Öka medborgarnas förståelse för hur den egna livsföringen kan ha påverkan på t ex dålig luft, trafikproblem, höga bullernivåer, utsläpp av växthusgaser, byggnader med dålig prestanda, generering av avfall och avloppsvatten.

## Samverkan

### God samverkan.

Nämndmål	Beskrivning
En hållbar kommunutveckling.	Samverkan med många olika aktörer för att utveckla kompetens, hushållning av resurser och möjlighet att hålla en hög miljömedvetenhet hos anställda och invånare. Genom det etablerade kommunsamarbetet effektivisera verksamheten samt säkra den framtida kvaliteten på arbetet. Förvaltningen ska bidra med sina specialkunskaper så dagens utveckling inte äventyrar kommande generationers behov. Hållbar utveckling handlar inte bara om en god miljö, utan växer fram i samspelet mellan tre ömsesidigt beroende delar - ekologisk, ekonomisk och social hållbarhet.

## Samverkan

### God samverkan.

Nämndmål	Beskrivning
Bred samverkan ger hög kvalitet i omsorg och vård.	Den enskilde ska aldrig uppleva personliga besvär av att olika uppdragsgivare delar på ansvaret för omsorgen och/eller vården som krävs. Vi arbetar aktivt för samverkan inom de kommunala förvaltningarna.
Samverkan för utveckling.	Förvaltningen samverkar med frivilligorganisationer, föreningar, övriga kommuner och vårdgivare för att utveckla verksamheten.

## **Samverkansnämnden**

### **Medborgare**

Alla har en god uppväxt.

Allas delaktighet genom information och en öppen dialog med medborgarna.

God hälsa bland medborgarna.

### **Medarbetare**

God förståelse för uppdraget.

En god hälsa bland medarbetarna.

Medarbetarens kompetensutveckling.

### **Ekonomi**

Hållbar utveckling.

Tillväxt

God ekonomisk hushållning.

### **Miljö**

Trygga och hållbara miljöer.

### **Samverkan**

God samverkan.

<b>Reglementen och riktlinjer mm</b>
Allmänna lokala ordningsföreskrifter Forshaga kommun/Ordningsstadgan
Arbetsgivarpolicy
Arbetsordning för handläggning av ärenden om konstnärlig utsmyckning vid om - och nybyggnation i kommunal regi: revidering
Arbetsordning för Kommunfullmäktige: reviderad
Arkivreglemente
Arvodesreglemente
Attestantförteckning
Attestantreglemente
Delegationsförteckning för Kommunstyrelsen
Delegeringsordning för Barn- och utbildningsnämnden
Delegeringsordning för Kommunstyrelsen
Delegeringsordning för Lärande- och arbetsnämnden
Delegeringsordning för Miljö- och byggnämnden
Delegeringsordning för Vård- och omsorgsnämnden
Delegeringsordning för Överförmyndarnämnden
Finanspolicy
Grafisk profil
Handikappolitiskt program
Handlingsplan för Hälso- och trygghetsrådet
Handlingsplan vid hot och våld
Internationell Policy
Internationell strategi åren 2005-2006
Jämställdhetsplan
Kommunikationspolicy
Kopieringstaxan i Forshaga kommuns reprocentral
Kännetecken på gott ledarskap i Forshaga kommun
Lokala föreskrifter om avfallshantering/Avfallsplan

Lokala hälsoskyddsföreskrifter för Forshaga kommun
Lönepolitiskt program
Psykosocial handlingsplan för chefer vid dödsfall, större olyckor och katastrofer
Reglemente för Barn- och utbildningsnämnden
Reglemente för Forshaga ungdomsråd
Reglemente för Forshaga, Grums, Hagfors, Kils och Munkfors kommuners gemensamma överförmyndarnämnd
Reglemente för gemensam hjälpmedelsnämnd
Reglemente för internkontroll
Reglemente för kommunala Pensionärs- och Handikapprådet
Reglemente för Kommunstyrelsen
Reglemente för Lärande- och arbetsnämnden
Reglemente för Miljö- och byggnämnden i Forshaga och Munkfors kommuner
Reglemente för samverkansnämnden
Reglemente för Vård- och omsorgsnämnden
Regler för bestämmelser kring alkoholservering
Regler för Forshaga kommuns stipendier för god insats inom ungdomsledar-, kultur- och miljöområdet
Regler och riktlinjer för penninghantering
Revisionsreglemente
Revisionsreglemente
Riktlinjer avseende inköpskort
Riktlinjer för användning av sociala medier
Riktlinjer för arbetsmiljöarbetet i Forshaga kommun
Riktlinjer för att förhindra diskriminering på arbetsplatsen
Riktlinjer för att förhindra diskriminering på arbetsplatsen
Riktlinjer för brandskydd
Riktlinjer för egentillsynsprogram vid tobaksförsäljning
Riktlinjer för en drogfri arbetsplats
Riktlinjer för en drogfri arbetsplats

Riktlinjer för Forshaga kommuns grafiska profil
Riktlinjer för Forshaga.se
Riktlinjer för introduktion av nyanställda
Riktlinjer för IT- och telefoni
Riktlinjer för kontakter med media
Riktlinjer för rehabilitering
Riktlinjer för upphandling/Upphandlingspolicy
Riktlinjer och handlingsplaner för främjande av empati och motverkan av antidemokratiska rörelser i Forshaga
Riktlinjer och policydokument för Klarälvbanan
Riktlinjer vid tjänsteresa/Resepolicy
Riktlinjer vid våld och hot inom kommunens verksamheter
Säkerhetspolicy

KOMMUNSTYRELSEN

KOMMUNLEDNINGSKONTOR

Verksamhet	Text verksamhet	Kostnad 2012	Intäkt 2012	Netto 2012
1010	Kommunfullmäktige	317,4	0,0	317,4
1020	Kommunstyrelsen	2 099,9	0,0	2 099,9
1021	KS information	690,8	0,0	690,8
1101	Stöd t politiska partier	267,6	0,0	267,6
1201	Revision	549,1	19,5	529,6
1303	Förrättningar	10,0	0,0	10,0
1304	Medlemsavgifter	620,0	0,0	620,0
2151	Planläggning	200,0	0,0	200,0
2155	Markreglering	60,0	0,0	60,0
2203	Varuförsörjning	50,0	25,0	25,0
2205	Internationellt arbete	130,0	0,0	130,0
2251	Konsumentrådgivning	300,0	0,0	300,0
2302	Informationstavlor	10,9	0,0	10,9
2751	Beredskap/säkerhet	805,0	505,0	300,0
8321	Kommunikationer	6 632,0	0,0	6 632,0
92001	Kommunledningsstab	1 385,5	0,0	1 385,5
9201	Kommunledningskontor	2 946,2	229,1	2 717,1
9208	Växel	1 699,0	219,3	1 479,7
9209	Vaktmästeri	1 681,0	291,4	1 389,6
9210	Arkiv	55,9	0,0	55,9
<b>Kommunledningskontor totalt</b>		<b>20 510,3</b>	<b>1 289,3</b>	<b>19 221,0</b>

NÄRINGSLIV/TURISM

VERKSAMHET	Text verksamhet	Kostnad 2012	Intäkt 2012	Netto 2012
2201	Företagsfrämj. åtgärder	1 268,4	0,0	1 268,4
2202	Lokal utveckling	234,9	0,0	234,9
2301	Turism	1 610,7	61,0	1 549,7
2303	Campingplats	375,5	140,0	235,5
3002	Sportfisketurism	460,9	10,5	450,4
3003	Friluftsverksamhet	3,5	0,0	3,5
3153	Flottningsmuseum	235,3	0,0	235,3
3155	Älvrum, utställningslokal	305,3	0,0	305,3
<b>Näringsliv/Turism totalt</b>		<b>4 494,5</b>	<b>211,5</b>	<b>4 283,0</b>

EKONOMIKONTOR

VERKSAMHET	Text verksamhet	Kostnad 2012	Intäkt 2012	Netto 2012
1306	Annan gemensam verksamhet	200,0	0,0	200,0
2701	Räddningstjänst	8 421,0	0,0	8 421,0
9202	Ekonomikontor	5 670,7	831,2	4 839,5
9203	IT-gem. nämnd förd. kostn.	480,5	0,0	480,5
<b>Ekonomikontor totalt</b>		<b>14 772,2</b>	<b>831,2</b>	<b>13 941,0</b>

  
Forshaga kommun  
Budget 2012, flerårsplan 2013-2014

<b>PERSONALKONTOR</b>				
VERKSAMHET	Text verksamhet	Kostnad 2012	Intäkt 2012	Netto 2012
9205	Personalkontor	5 795,8	280,8	5 515,0
9206	Företagshälsovård	780,0	0,0	780,0
9207	Facklig verksamhet	1 183,0	0,0	1 183,0
<b>Personalkontor totalt</b>		<b>7 758,8</b>	<b>280,8</b>	<b>7 478,0</b>

**KOMMUNTEKNIK**

VERKSAMHET	Text verksamhet	Kostnad 2012	Intäkt 2012	Netto 2012
2152	Markförsörjning	6,8	0,0	6,8
2154	Saneringsfastigheter	599,4	18,2	581,2
2158	Mättningsverksamhet	465,0	120,0	345,0
24901	Kommunalarbetare	4 668,8	4 514,2	154,6
24902	Kommunförrådet	395,3	0,0	395,3
24903	Gatuavdelningens fordon	987,1	870,8	116,3
24904	Arbete till andra	197,5	259,7	-62,2
24905	Skredrisk	352,8	0,0	352,8
24906	Barmarksunderhåll	7 022,5	0,0	7 022,5
24907	Offentlig belysning	2 264,1	80,0	2 184,1
24908	Vinterväghållning	1 936,7	0,0	1 936,7
24909	Enskilda vägar	0,0	800,0	-800,0
24910	Barmarksunderhåll ensk vägar	830,5	0,0	830,5
24911	Vinterväghållning enskilda vägar	796,0	0,0	796,0
2501	Parker	2 766,1	40,0	2 726,1
3154	Flottningsmuseum, fastigh	117,9	117,9	0,0
3155	Älvrum, utställningslokal	320,9	320,9	0,0
3401	Idrottsplats vaktmästare	2 006,5	822,9	1 183,6
3402	Motionsanläggningar	643,0	57,3	585,7
8001	Industrilokaler	1 345,5	871,7	473,8
8103	Skogsfastighet (Ullerud)	115,4	182,5	-67,1
8104	Skogsfastighet (Forshaga)	22,6	110,5	-87,9
8151	Bostads- och affärshus	2 783,4	2 881,3	-97,9
8152	Exploatering bostäder	1,3	0,0	1,3
8651	Gemensamma kostnader	4 120,0	0,0	4 120,0
8652	Vattenverk	2 559,3	0,0	2 559,3
8653	Ledningar	7 314,8	0,0	7 314,8
8654	Pumpstationer	983,2	0,0	983,2
8655	Vatten- o avloppshant	0,0	19 900,0	-19 900,0
8656	Avloppsverk	3 759,4	0,0	3 759,4
8701	Bortforsl hushållsavfall	5 266,6	7 550,0	-2 283,4
8702	Återvinningscentral	2 163,2	0,0	2 163,2
8704	Soptippen, skrot	0,0	100,0	-100,0
8705	Miljöfarligt avfall	150,0	0,0	150,0
8706	Container sommarbostäder	100,0	250,0	-150,0
8707	Sluttäckning tippen	200,0	0,0	200,0

  
 Forshaga kommun  
 Budget 2012, flerårsplan 2013-2014

VERKSAMHET	Text verksamhet	Kostnad 2012	Intäkt 2012	Netto 2012
9101	Servicepersonal	3 872,9	3 803,6	69,3
9102	Lokalvård	9 741,9	9 554,3	187,6
91031	El-tekniker, genomgångskon	530,2	-511,8	18,4
9104	Skolfastigheter	26 091,8	22 521,9	3 569,9
9105	Socialförv fastigheter	9 475,9	9 472,9	3,0
9106	Barnomsorgens fastigheter	3 252,1	3 237,7	14,4
9107	Räddningstj fastigheter	225,4	140,3	85,1
9108	Fritidsfastigheter	4 561,4	1 389,4	3 172,0
9109	Förhyrda lokaler	7 977,0	7 977,6	-0,6
9110	Förvaltningsbyggnader	5 439,6	4 056,5	1 383,1
9204	Kommunteknik	4 293,6	2 174,0	2 119,6
9211	Kostenheten	17 415,4	16 297,9	1 117,5
Kommunteknik totalt		150 138,8	121 005,8	29 133,0

#### KULTUR OCH FRITID

VERKSAMHET	Text verksamhet	Kostnad 2012	Intäkt 2012	Netto 2012
2671	Alkohol tillstånd	0,0	20,0	-20,0
3004	Stöd till föreningar	4 899,3	0,0	4 899,3
3007	Centrala o reg organisat	107,0	0,0	107,0
3008	Kostnadstäckningsbidrag	570,0	0,0	570,0
3101	Stöd t studieorganisat	300,0	0,0	300,0
3151	Konstnärlig utsmyckning	18,5	0,0	18,5
3152	Kulturaktiviteter	916,4	0,0	916,4
3157	Ungdomskulturhus/Dejeskol	1 314,4	218,4	1 096,0
3201	Bibliotek	4 938,1	164,7	4 773,4
3211	Musikskola/kulturskola	2 639,2	180,0	2 459,2
3301	Kultur- o fritidskontor	1 368,0	46,0	1 322,0
3403	Sporthallar	0,0	450,0	-450,0
3404	Simhallar	4 366,7	1 305,0	3 061,7
3406	Övriga föreningslokaler	0,0	30,0	-30,0
3501	Kultur- o ungdomsenheten	2 091,8	0,0	2 091,8
3502	Träffpunkt Forshaga	629,1	125,4	503,7
Kultur och fritid totalt		24 158,5	2 539,5	21 619,0

<b>Kommunstyrelsen totalt</b>	<b>221 833,1</b>	<b>126 158,1</b>	<b>95 675,0</b>
-------------------------------	------------------	------------------	-----------------

### ÖVERFÖRMYNDARNÄMND

VERKSAMHET	Text verksamhet	Kostnad 2012	Intäkt 2012	Netto 2012
1022	Överförmyndarnämnd	90,0	0,0	90,0
13051	Överförmyndarkontor	2200,0	1690,2	509,8
13052	Uppdragstagare	579,2	0,0	579,2
Summa ÖFN		2869,2	1690,2	1179,0

### VALNÄMND

VERKSAMHET	Text verksamhet	Kostnad 2012	Intäkt 2012	Netto 2012
1301	Allmänna val	15,0		15,0
Summa Valnämnd		15,0	0,0	15,0

**BARN- O UTBILDNINGNÄMNDEN**

VERKSAMHET	Text verksamhet	Kostnad 2012	Intäkt 2012	Netto 2012
1030	Barn- och utbildningsn	510,0	0,0	510,0
4001	Familjecentr Forsh Deje	905,5	0,0	905,5
4071	Förskola	47 818,5	7 607,2	40 211,3
4072	Verksamhetspengar	2 695,9	0,0	2 695,9
4121	Familjedaghem	2 874,0	241,1	2 632,9
4151	Projekt	364,6	0,0	364,6
4251	Fritidshem	15 491,3	2 362,3	13 129,0
4351	BUN förvaltning	2 717,3	0,0	2 717,3
4352	Skolexpedition	1 721,4	0,0	1 721,4
4353	Ledningspersonal	6 100,0	0,0	6 100,0
4401	Skolmältider	6 350,7	0,0	6 350,7
4402	Skolhälsovård	1 626,0	0,0	1 626,0
4403	Skolskjutsar	6 400,0	0,0	6 400,0
4404	Psykolog och kurator	1 617,4	0,0	1 617,4
4405	SYV	838,7	0,0	838,7
4407	Vaktmästare	1 473,0	0,0	1 473,0
4408	Kap tjänst Lärcenter	946,0	0,0	946,0
4411	Undervisning	52 666,8	900,0	51 766,8
4412	AV-hjälpmedel	200,0	0,0	200,0
4413	Verksamhetspengar	4 185,9	0,0	4 185,9
4415	Special handikapp	2 252,6	0,0	2 252,6
4416	Lokaler	25 808,7	0,0	25 808,7
4417	Kompetensutveckling	1 325,8	0,0	1 325,8
4431	Obligatorisk sarskola	4 628,7	0,0	4 628,7
4501	Gymnasieskola	48 082,5	720,0	47 362,5
4502	Inackorderingsbidrag	493,0	0,0	493,0
4531	Gymnasiesarskola	7 491,1	0,0	7 491,1
5510	Familjegruppen	3 582,7	0,0	3 582,7
5541	Institutionsv barn ungdom	2 540,0	140,0	2 400,0
5571	Familjehemsv barn ungdom	4 300,0	0,0	4 300,0
5683	Kontaktperson barn	700,0	0,0	700,0
5684	Hemma Hos-insatser	220,0	0,0	220,0
5685	Övr öppna ins barn/ungd	50,0	0,0	50,0
5851	Familjerätt	452,0	0,0	452,0
9203	IT-gem. nämnd förd. kostn.	3 433,5	0,0	3 433,5
Summa BUN		262 863,6	11 970,6	250 893,0

### NÄMNDE LÄRANDE OCH ARBETE

VERKSAMHET	Text verksamhet	Kostnad 2012	Intäkt 2012	Netto 2012
1060	Nämnden Lärande o Arbete	497,5	0,0	497,5
2502	Grönyteskötsel	1 075,0	1 075,0	0,0
3006	Föreningservice	3,0	0,0	3,0
3405	Friluftsbad	3,0	0,0	3,0
4351	BUN förvaltning	35,3	0,0	35,3
4353	Ledningspersonal	334,6	0,0	334,6
4504	Kommunalt uppf.ansvar	157,9	0,0	157,9
4701	Grundvux	1 002,1	0,0	1 002,1
4721	Gemensam administration	1 320,0	615,0	705,0
4722	Undervisning	4 464,9	1 690,7	2 774,2
4741	Särvux	45,0	0,0	45,0
4751	Yrkehögskolan	2 955,4	2 951,8	3,6
4761	Svenska för invandrare	1 580,8	-622,9	957,9
4782	Mölnbacka	1 036,2	1 036,2	0,0
5090	Förvaltningschef LärArb	1 353,8	0,0	1 353,8
51014	ÄO Serviceenheten	5 880,9	2 911,7	2 969,2
5511	Försörjningsgruppen	3 129,7	0,0	3 129,7
5521	Institutionsvård vuxna	1 050,0	15,0	1 035,0
5561	Familjehemsvård vuxna	150,0	0,0	150,0
5582	Egen öppenvård vuxna	875,0	0,0	875,0
5583	Kontaktpersoner vuxna	37,3	0,0	37,3
5751	Försörjningsstöd	8 294,0	200,0	8 094,0
5851	Familjerätt	607,0	0,0	607,0
6001	Flyktingsmottagande	2 510,0	1 735,0	775,0
6101	AME omställningsmedel	350,0	0,0	350,0
6106	Arbetsidecentrum	5 543,1	2 021,7	3 521,4
8105	Skogslaget	1 558,8	528,1	1 030,7
9203	IT-gem. nämnd förd. kostn.	694,5	0,0	694,5
9212	Konferensverks Slottet	1 095,5	384,1	711,4
9214	Finansiell samordning	235,0	0,0	235,0
9216	Lärcenter	1 043,8	310,9	732,9
Summa nämnden lärande och arbete		48 919,1	16 098,1	32 821,0

### VÅRD OCH OMSORGSNÄMND

VERKSAMHET	Text verksamhet	Kostnad 2012	Intäkt 2012	Netto 2012
1040	Vård- och omsorgsnämnd	549,6	0,0	549,6
5051	Vård/omsorgskontoret	3 381,4	180,2	3 201,2
51010	Kultur i vården	80,0	80,0	0,0
51012	Hemsjukvård leg pers	10 390,1	60,0	10 330,1
51013	Hemtjänst pens o handik	32 129,6	155,0	31 974,6
51015	Rehabilitering	3 733,7	214,1	3 519,6
51016	Hjälpmedel	784,4	0,0	784,4
51017	Nattpatrullen	2 322,3	0,0	2 322,3
51018	Pool äo hemtjänst	1 461,8	0,0	1 461,8
51019	Hemsjukvård MAS	155,0	10,0	145,0
51020	Dagverksamhet/Anhörigstöd	1 562,0	129,6	1 432,4
51022	Gruppboende Skogsglantan	6 235,7	0,0	6 235,7
51023	Gruppboende Nattpersonal	4 698,2	0,0	4 698,2
51024	Gruppboende Ullerudsgård	16 218,2	133,8	16 084,4
51025	Gruppboende Sörgården	5 306,0	0,0	5 306,0
51026	Gruppboende Nordväst	5 715,8	0,0	5 715,8
51027	Vaktmästare/Städ	849,5	0,0	849,5
51028	Boende Fyrklövern	3 620,7	0,0	3 620,7
51030	Socialpsykiatri	4 783,0	99,0	4 684,0
51032	Pool äldreomsorg övriga	1 981,6	0,0	1 981,6
51033	Delegerad hemsjukvård	818,1	0,0	818,1
5111	Administration äldreoms	5 920,2	0,0	5 920,2
5112	Gem kostnader Lintjärn	146,4	0,0	146,4
5113	Utbildning äldreomsorgen	610,7	0,0	610,7
5115	Taxor och avgifter ÄO	0,0	11 059,3	-11 059,3
5121	Hyror Servicehus	2 877,6	3 399,6	-522,0
5122	Övr social service kaptj	725,8	0,0	725,8
5131	Insatser enl lss gruppb	20 018,4	2 179,3	17 839,1
5135	Insatser lss dagl vsh	7 071,5	358,0	6 713,5
5136	Stöd- och serviceavdelning	1 102,0	0,0	1 102,0
51361	Gem kostn stöd o serv avd	130,5	0,0	130,5
51371	Pers ass, myndighetskostn	8 647,5	0,0	8 647,5
51374	Personlig assistans	35 033,2	35 080,7	-47,5
51376	Pers ass, kommunala kostn	1 898,6	0,0	1 898,6
5139	Insatser enligt lss	7 188,8	415,0	6 773,8
5301	Färdtjänst	1 447,0	0,0	1 447,0
5351	Öppen verksamhet	2 240,0	0,0	2 240,0
5352	Gårdsråden	166,0	0,0	166,0
6111	Projekt VON	792,8	440,5	352,3
9203	IT-gem. nämnd förd. kostn.	931,4	0,0	931,4
Summa Vård och omsorg		203 725,1	53 994,1	149 731,0

**MILJÖ OCH BYGGNÄMNDEN**

VERKSAMHET	Text verksamhet	Kostnad 2012	Intäkt 2012	Netto 2012
1050	Miljö- och byggnämnd	417,2	0,0	417,2
21571	Detaljplan	160,0	0,0	160,0
21572	Stadsarkitekt	126,0	0,0	126,0
2159	Bygglov	0,0	813,0	-813,0
2611	Miljö- och byggförvaltn	4 387,8	804,0	3 583,8
2612	Hälsoskydd	20,0	120,0	-100,0
2613	Miljöskydd	5,0	330,0	-325,0
2614	Livsmedel	6,0	290,0	-284,0
2615	Avfall och kemikalier	0,0	40,0	-40,0
2616	Miljöundersökningar	3,0	0,0	3,0
2620	Miljösamverkan	30,0	0,0	30,0
2621	Fairtrade	20,0	0,0	20,0
51011	Bostadsanpassning	1 096,0	0,0	1 096,0
Summa Miljö- och bygg		6 271,0	2 397,0	3 874,0

<b>SUMMA ALLA NÄMNDER</b>	<b>746 496,1</b>	<b>-212 308,1</b>	<b>534 188,0</b>
---------------------------	------------------	-------------------	------------------



**Kommunfullmäktige**  
Protokoll 2011-11-29

5 (27)

KF § 118

**Budget 2012 och flerårsbudget 2013 och 2014**

Dnr.2011/60/04

**Kommunfullmäktige beslutar**

- ställa sig bakom förslag till budget 2012 och flerårsbudget 2013 och 2014 samt förtydligandet, att nämnder och styrelser ska hålla sig inom sin ekonomiska ram och därmed bidra till att kommunens övergripande mål kan nås
- utveckla det kommungemensamma målet samt nämndmålet tillväxt
- Barn- och utbildningsnämnden får i uppdrag att redovisa en IT- och PC-plan för hela barn- och utbildningsförvaltningen

**Yrkanden**

Thomas Nilsson (M) yrkar på ytterligare 0,5 mkr till vård- och omsorgsnämnden och budgetförstärkning med 1 mkr till barn- och utbildningsnämnden utöver majoritetens förslag. Thomas Nilsson (M) yrkar även på att man lämnar Ekelund och förtätar Dejeskolan, vilket skulle innebära ett ökat utrymme för verksamheten inom barn- och utbildningsnämnden med 1,2 mkr.

Göran Adrian (C) yrkar bifall till kommunstyrelsens förslag med förtydligandet att Barn- och utbildningsnämnden får i uppdrag att redovisa en IT-plan och PC-plan för hela barn- och utbildningsförvaltningen.

**Förslag**

Två förslag till beslut finns, dels kommunstyrelsens förslag med Göran Adrians tilläggsyrkande samt Thomas Nilssons förslag på ytterligare 0,5 mkr till vård- och omsorgsnämnden och budgetförstärkning med 1 mkr till barn- och utbildningsnämnden utöver majoritetens förslag och att lämna Ekelund.

**Propositionsordning**

Ordförande ställer frågan om bifall enligt kommunstyrelsens förslag med förtydligandet att barn- och utbildningsnämnden får i uppdrag att redovisa en IT- och PC-plan för hela barn- och utbildningsförvaltningen och dels bifall till Thomas Nilssons förslag. Ordförande finner att kommunstyrelsens förslag fått bifall. Votering begärs. Omröstningen görs så att den som bifaller kommunstyrelsens förslag röstar JA och den som bifaller Thomas Nilssons förslag röstar NEJ. Kommunstyrelsens förslag får 30 röster och Thomas Nilssons förslag får 11 röster. Kommunstyrelsens förslag vinner.

**Reservation**


Thomas Nilsson, Inge Olsson, Anders Ljungsten, Per Hallström, Annie Lindberg, Lars Ericsson, Bertil Bohm (samtliga M), Per-Olof Nilsson (FP), Fredrik Erlandsson (FP), Gunnar Lindgren (KD) och Kjell Tallin (SD) reserverar sig till beslutet.

forts/

A handwritten signature in black ink, appearing to be "Göran Adrian".



Forshaga kommun  
Budget 2012, flerårsplan 2013-2014



Forshaga kommun

Kommunfullmäktige  
Protokoll 2011-11-29

6 (27)

KF § 118

Budget 2012 och flerårsbudget 2013 och 2014 -2-  
Dnr.2011/60/04

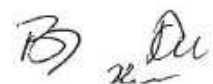
forts/

Beslutsunderlag

Budgethandlingar, se bilaga  
Protokoll KsAu 2011-11-07, § 305  
Protokoll KS 2011-11-15, § 192  
Voteringsprotokoll, 2011-11-29

---

Beslutet skickas för verkställighet till:  
Beslutet skickas för kännedom till: förvaltningschefer



### Tidplan för månatliga budgetuppföljningar 2012

Period	Rapporter Färdiga	Månadsuppföljning inlämnas till ekonomikontoret	Rapportering ksau	Rapportering KS	Rapportering KF
Januari	120210	120227	120305	120313	120327
Februari	120302	120326	120402	120410	
Mars	120403	120430	120507	120515	120529
April	120503	120528	120604	120612	
Maj	120604	120628	120806	120814	120828
Juni/ Juli	Tas fram av ekonomikontoret tillsammans med nämndordförande/förvaltningschef				
Aug/delår	Särskilda anvisningar				
September	121002	121029	121105	121113	121127
Oktober	121102	121126	121203	121211	Januari 2013
November	Tas fram av ekonomikontoret tillsammans med nämndordförande/förvaltningschef				
Årsredov.	Särskilda anvisningar				