

del A program



KULTURMILJÖVÅRDSPROGRAM FORSHAGA KOMMUN
oktober 1999

INLEDNING OCH MÅLSÄTTNING

Kulturmiljövårdsprogrammet består av två delar:

del A, program, innehåller målsättningar, förutsättningar och förslag till riktlinjer för kommunal hantering av kulturhistoriskt värdefull bebyggelse i Forshaga kommun,

del B, inventering, innehåller dokumentation i form av bilder och beskrivande text, av de miljöer och byggnader som bedömts vara kulturhistoriskt värdefulla. Här återfinns också en förteckning över kända fornlämningar inom kommunen.

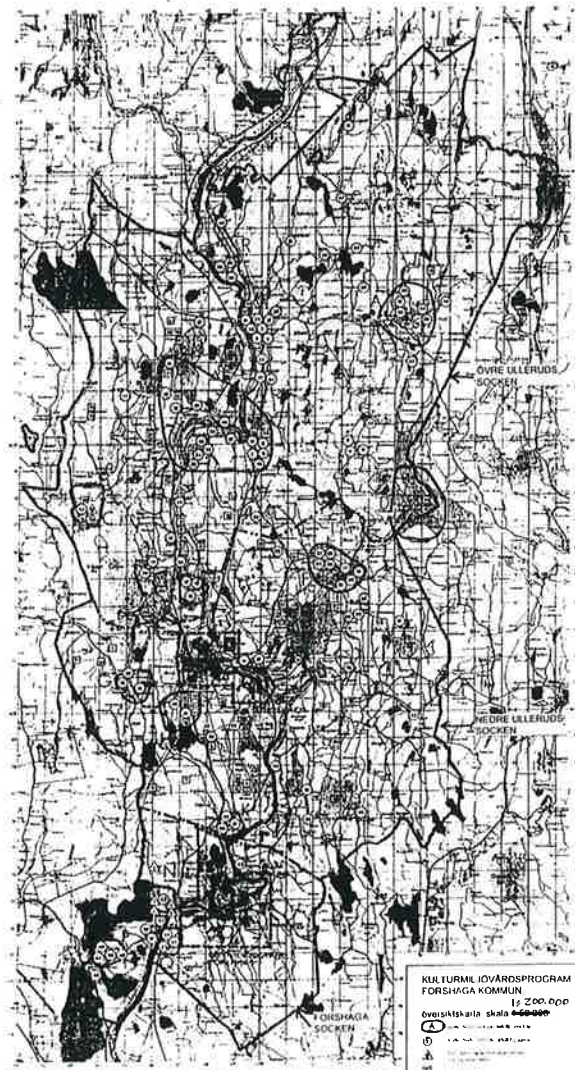
Programmet bygger på den selektiva bebyggelseinventering som Värmlands Museum genomförde åren 1987-88 på uppdrag av byggnadsnämnden i Forshaga kommun.

I samband med arbetet med kulturmiljövårdsprogrammet har allt inventeringsmaterial uppdaterats och på nytt fotodokumenterats mellan åren 1996-99. Under den tioårsperiod som gått sedan den första inventeringen har självklart förändringar skett. Dessa har resulterat i ett antal revideringar och kompletteringar av inventeringsmaterialet.

En inventering av detta slag är aldrig slutgiltig. Framtida värderingar kommer med största sannolikhet att medföra annorlunda och vidare syn på vår bebyggelsemiljö. Det bör därför särskilt framhållas att de byggnader och miljöer som presenteras i detta kulturmiljövårdsprogram inte är de enda med kulturhistoriska värden, utan vad som presenteras är en sammanställning av de mest skyddsvärda objekten utifrån dagens kunskaper och värderingar.

Kommunens målsättning med kulturmiljöprogrammet är att:

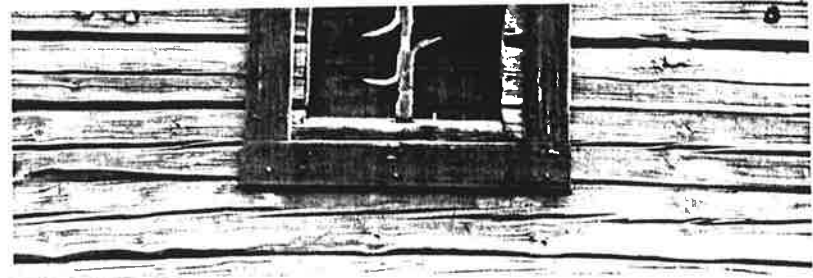
- skapa medvetenhet och öka kunskapen om kulturmiljön i Forshaga kommun,
- utarbeta ett gemensamt kunskapsunderlag och handlingsprogram för kommunen, andra myndigheter, organisationer, enskilda fastighetsägare och övriga intresserade,
- redovisa och samordna resurser, insatser och åtgärder för kulturmiljöns bevarande,
- göra kulturmiljön tillgänglig och levande, att utveckla kulturturismen,
- informera ägare och brukare för att stimulera till medverkan i kulturmiljöarbetet.



INNEHÅLLSFÖRTECKNING

A1	Historik	s 7
A2	Lagstiftning och ansvarsområden	s 17
A3	Åtgärdsprogram	s 23
A4	Principer för byggnadsvård	s 27
A5	Källförteckningen	s 33

A 1 H I S T O R I K



HISTORIK

ALLMÄN HISTORIK

Forshaga kommun består av socknarna Övre och Nedre Ullerud samt Forshaga. Sin nuvarande omfattning fick den 1974 då Ulleruds och Forshaga kommuner slogs samman. Tätbebyggelse finns dels i centralorten Forshaga och dels i Deje. Övrig bebyggelse ligger främst i anslutning till Klarälvsdalen, sjöar och mindre vattendrag.

1998 var 11 733 personer bosatta i kommunen och av dem bodde omkring hälften i centralorten.

Ullerud var ursprungligen ett annex till moderkyrkan i Kil. Redan under tidig medeltid särskildes Övre och Nedre Ullerud från varandra. Namnet har troligen anknytning till den fornsvenska kulten kring guden Ull.

Forshaga är en socken av ungt datum. Den bröts 1919 ut ur Grava församling. Redan 1908 hade dock Forshaga blivit kapellförsamling med egen kyrkobokföring. Kyrkan, som ritades av den värmlandsbördige arkitekten Bror Almqvist, stod färdig för invigning 1921. Bland inventarierna märks altartavlan från 1696, vilken är en gåva från Grava församling.

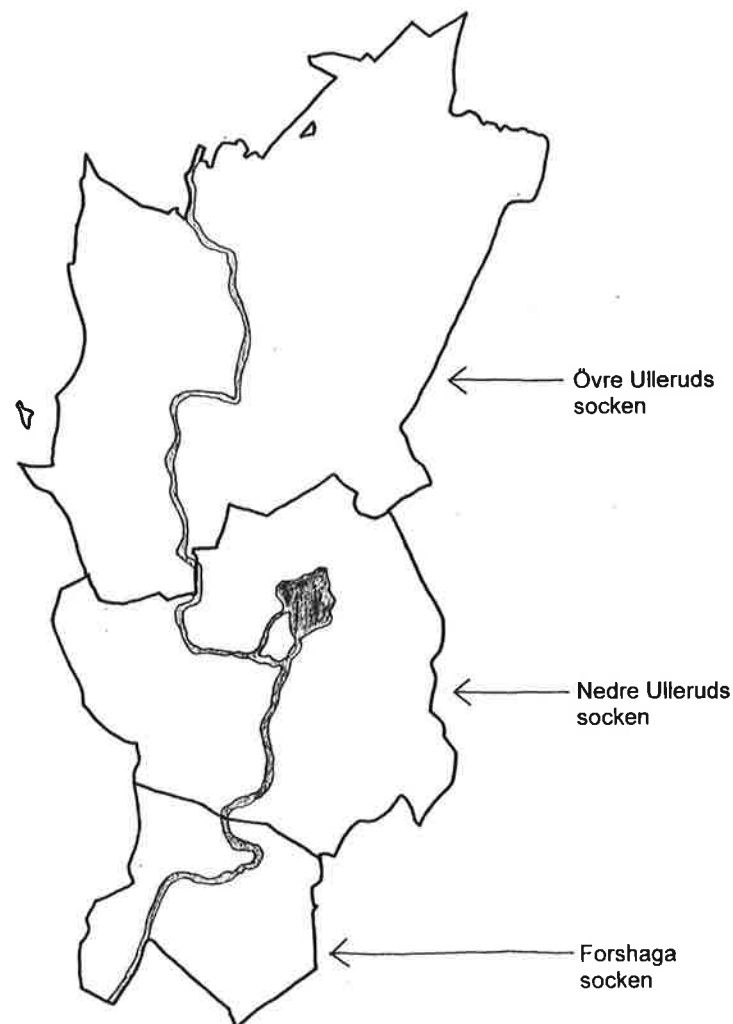
I Övre Ullerud fanns från början en träkyrka som under 1600-talet om- och tillbyggdes. Slutligen blev den för liten och 1725-27 ersattes den med en ny kyrka, en korskyrka klädd med vit panel.

Nedre Ulleruds kyrka, som är av sten och invigdes 1759, är ett verk av Christian Haller, domkyrkobyggmästaren. Den har haft två föregångare på samma plats, en som var i bruk redan under medeltiden och en som uppfördes på 1600-talet. Den nuvarande kyrkan har takmålningar tillkomna på 1920-talet, då Bror Almqvist genomförde en omfattande renovering.

Vid medeltidens slut fanns i Övre Ulleruds socken hemmanen Förby, Nyckelby, Upplanda, Edeby, Prästbol, Hällekil, Olsäter och Rud vid Klarälven, Nordsjö och Västsjö vid sjön Emsen samt Västby vid sjön Visten.

Socknens egentliga odlingsområde utgörs av Klarälvsdalen med Ullerudsslätten samt Östergärdsdalen som sträcker sig ner mot Västra Örten. Till dessa två dalar är också bebyggelsen koncentrerad. Övre Ullerud hör i bebyggelsehistoriskt avseende till de socknar som under 15- och 1600-talen uppvisar stark nyodling och tillväxt.

Under 1800-talet sker liksom i övriga kommuner en stor befolkningsökning och tiden efter laga skiftet vid århundradets mitt blir en utpräglad nyodlingsperiod. En stor mängd torp tillkommer. Övre Ulleruds högsta befolkningssiffra, 3 650, noterades 1870. Många Ullerudsbor sökte sig till sågverken i Norrland, till såg- och massaindustrin i Deje eller emigrerade till Amerika.



I Nedre Ullerud fanns liksom i Övre Ullerud elva gårdar vid medeltidens utgång. Sex av dem, Prästgården, Katrineberg, Risäter, Torp, Vartorp och Uved bildade tillsammans med kyrkan socknens centrala bygd, där sjön Lusten sammanflödar med Klarälven. På edet mellan älven och Bergstjärn låg hemmanen Deje och Berg, vid Smårissjön låg Dömle och Småris och mellan Örten och Lusten låg Mölnbacka.

Eden och sjöarna har i socknen i långt högre grad än älvstränderna varit bestämmande för den äldre bygdens orientering. 1500-talet och 1600-talets första hälft var perioder av tillväxt och nyodling och ett tiotal nya hemman upptas i jordeboken från denna tid. Det nämnda befolkningsöverskottet under 1800-talet föranledde att människor sökte sig till industrin i Deje. Folk strömmade till även utifrån. Nedre Ullerud, som blev en betydande industrisocken, nådde sin befolkningstopp 1934 då 4 535 personer bodde där.

Vid medeltidens slut fanns inom det område som numera utgör Forshaga socken hemmanen Löved, Skived och Grossbol. De bildade en jordbruksbygd på älvsedimenten kring forsarna. Under 1500-talets andra hälft tillkom Grossbolstorp och under 1600-talets första hälft Forsnäs och Sundstad.

Forshaga är ursprungligen en avsköning från Grossbol och upptas första gången i jordeboken 1686 som frälse hemman.

I hela kommunen har laxfisket haft en betydande roll. Under medeltiden hade flera kloster laxfiskerättigheter i älven och fick därifrån ett viktigt tillskott till sin försörjning. Fiskerättigheterna försakade också många bittra strider under gångna århundraden. En känd och långvarig sådan fejd utspelade sig mellan Löveds herrgård och Grossbol.

Liksom Nedre Ullerud har Forshaga blivit en utpräglad industrisocken men till skillnad från de två andra socknarna har befolkningssiffran fortsatt att öka. Till en början berodde det på industrierna, men på senare år har Forshaga även blivit en populär pendlarort. Många arbetar i Karlstad, men föredrar att bo i Forshaga.



Landskapet runt visten

Industrihistoria

Övre Ullerud är en utpräglad skogs- och jordbrukssocken medan Nedre Ullerud och Forshaga, som nämnts tidigare, utvecklades till viktiga industrisocknar. Det är kommunens många strömmande vattendrag som möjliggjort denna utveckling. Det dröjde dock innan de stora fallen i Klarälven kunde utnyttjas för kraftutvinning. Det var för stora krafter att tygla. Järnhanteringen sökte sig till de mindre vattendragen. Först i och med sågverks- och cellulosaindustriernas tillkomst togs Deje- och Forshagafallen i bruk.

Sedan äldsta tid har bönderna anlagt kvarnar, sågverk m. m. vid mindre forsar. Vid Kvarntorp skall tre skvaltkvarnar funnits redan mycket tidigt. Ekonomiska kartan från 1880-talet berättar att hemmanen Rud samt Norra och Södra Sägbråten hade sågar på sina ägor. Vid Dömle och Mölnbacka fanns också kvarnar. Från början har det främst varit frågan om byägda kvarnar och sågar för husbehovsbruk. I vissa fall har dessa senare expanderat till små industrier. På 1620-talet privilegierades flera hammarbruk i Nedre Ullerud. Bergskollegiet såg möjligheterna som fanns för järnhantering i trakten.

Invid Kvarntorpsälven byggdes 1628 Kvarntorps bruk av Olof Eriksson Spak. Längre fram på 1600-talet tillkom en hytta vars verksamhet dock blev kortvarig p. g. a. det avskilda läget och bristen på malm vid Nordmarks gruva.

1853 utvidgades stångjärnssmidet med spiksmide. Kort efter det att Kvarntorp införlivats med Mölnbacka-Trysil lades stångjärnsverket ned 1877 och efterträddes av en vattendriven såg. Den ersattes i sin tur av ett träsliperi som uppfördes 1890. Denna utveckling är typisk för bergshantering vid den här tiden.

Mellan 1628 och 1635 uppfördes vid Dömle Övre Hammare av borgmästare Kolthoff i Karlstad. Den Nedre Hammaren grundlades av Jöns Gudmundsson 1639. 1884 drabbade den omfattande bruksdöden Dömle och järnbruket efterträddes av en sågverksrörelse. Under 1900-talet anlades elektriskt kraftverk, kvarn och torvströfabrik.

Vid Mölnbacka uppfördes på 1620-talet två hammare, den norra och den södra. På 1750-talet anlades knipp- och spikhammare och 1796 ett valsverk. 1803 flyttades en smidesrättighet över från Rosenfors i Småland och 1806 flyttades en härd från Näshammaren i Nyed. Dessa utvidgningar gjorde Mölnbacka till ett av Värmlands största järnbruk. Under 1800-talet ökar trävaruhanteringen alltmer i betydelse i jämförelse med järnhanteringen och ett träsliperi anläggs. Järnhanteringen upphörde dock inte helt förrän 1895. År 1873 slogs Mölnbacka samman med det stora norska skogsbolaget Trysil till ett omfattande industriföretag, som fick namnet Aktiebolaget Mölnbacka-Trysil. Detta bolag kom att få stor betydelse för industriutvecklingen i Deje och Forshaga.

I och med ångkraftens inträde minskade beroendet av forsarna. Vid Forshaga och det närliggande Klarafors anlades två ångsågar under 1800-talets andra hälft. En av orsakerna till detta var att älven var segelbar från Väneren ända upp till Forshaga.

Ekonomiska kartan från 1880-talet berättar att det fanns ett tegelbruk i Skiveds by.

En viktig verksamhet med anknytning till älven var flottningen. Vid s. k. skiljeställen märktes och sorterades de olika bolagens timmer. Från början hade de olika virkesägarna egna skiljeställen. Enskilda sorteringslänsor fanns vid Lusten och Löved. 1893 inlöstes de av den allmänna flottningföreningen och blev från 1915 Klarafors gemensamma skiljeställe. Vid Lusten utsorterades virket till Deje sulfatfabrik 1910-1977, Dejefors sågverk 1940-1975 och Forshaga sulfatfabrik 1895-1970. Övrigt timmer utsorterades och lades ihop vid Löved.

1959 flyttades all verksamhet till sjön Lusten där den fortskred fram till 1983, då skiljningen upphörde. Efter det har lösflottning tillämpats fram till 1991 då den lades ned helt. Vid Löved ligger den gamla reparationsverkstaden för Lustenbåtarna, som var de båtar som drog timmerbuntarna. Här finns nu ett flottningmuseum.



Interiör från en gammal kvarn



Industrimiljö i Deje

Naturförhållanden

I Forshaga kommun, som har en total yta på 397 km², möts det nordsvenska inlandet, även kallat norrlandsterrängen, och Vänerslätlandet. Gränsen går ungefär vid Övre Ullerud. Söder om denna diffusa gräns karaktäriseras terrängen av små nivåskillnader mellan höjder och dalgångar. Längst i söder reser sig dock åtskilliga höjder, varav de mest markanta utgörs av hyperitbergen öster om älven. Berggrunden i övrigt består av gnejser. Norrut från Vänerslätten övergår det småkulliga landskapet så småningom i en vågig bergkulleterräng. Kommunens högsta berg är Runnberget, som når en höjd av 359,2 meter över havet.

De redan nämnda hyperitlagren i gnejsberggrunden är en av de saker som ger kommunen dess karaktär. Hyperiten som är kalkförande kompenserar den magra gnejsten på ett gynnsamt sätt. Några av Värmlands bästa skogs- och åkermarker är belägna i hyperitzoner. Hyperitens hårdhet och motståndskraft har gjort att falltrösklarna vid Forshaga och Deje inte nöts ner av vattenströmmarna.

Det andra som ger kommunen dess karaktär är Klarälven som flyter från norr till söder genom alla tre socknarna. Till älvens vattenområde hör dessutom talrika sjöar. Klarälvens slingrande lopp har omvandlat landskapets utseende. Från sina nordligaste delar transporterade älven med sig stora mängder material som vid istidens slut avsattes i anslutning till strandlinjen som deltan. Sådana deltan har bildats bl. a. vid Övre och Nedre Ullerud. På många håll kan man avläsa hur älven grävt sig nya fåror, övergivit gamla och ibland bildat s. k. restsjöar. Jordbruksbygderna finns främst på sedimentjordarna längs Klarälven. I övrigt viker odlingslandskapet med sin speciellt kulturgynnade flora för skogen. Barrskogen täcker stora delar av kommunen. Området delas växtgeografiskt upp, med gräns ungefär i Deje, i norra och södra barrskogsregionerna. På de senaste 30-40 åren har åkerarealen halverats. Idag täcker skogen 260 km² av kommunens hela areal medan åker bara finns på 37 km².



Klarälven

Kommunikationer

En känd kommunikationsled som passerade genom kommunen i äldre tid är pilgrimsleden utmed Klarälven. Den utgjorde en betydelsefull del av pilgrimsleden till Nidarosdomen i Trondheim, där den helige kung Olavs grav finns. Från 1000-talets mitt och under hela medeltiden vallfärdade tusentals pilgrimer denna väg.

Kommunikationsförhållandena vid Klarälven var länge dåliga. 1600- och 1700-talen kom att bli vägväsandets genombrottstid. Dessförinnan torde det knappast ha funnits några egentliga körvägar i området. Vid ett ting år 1634 uppmanades allmogen att i enlighet med föregående års gästgiveriordning uppföra tavernor och gästhus för resenärer utmed de trafikerade stråken. Uppmaningen efterkoms på flera ställen och enligt uppgift tillhörde gästgiveriet i Olsäter ett av de först etablerade. Här förbi gick körvägen från Forsnäs i Alster via Gylterud, Mölnbacka, Edeby och vidare mot Munkfors i norr. Utöver gästgiveriet i Olsäter fanns utmed sträckningen gästgiverier också vid Östra Deje, vilket flyttats från Torp väster om älven, och vid Nordsjötorp. Torps gästgiveri var häradets mest frekventa och dess viktigaste mötesplats. Här hölls årligen möten, ting och stämmor. Idag finns en nära nog komplett samling av de milstolpar som sattes upp 1767 under Johan Abraham Hamiltons tid som landshövding.

Vid Södra Hyn tangeras kommungränsen av ytterligare en av länets äldsta körvägar, vilken var vägen från Karlstad mot Arvika och Eda Skansar. Också denna tillhör de sträckningar som mättes upp och försågs med avståndsmarkeringar under 1600- och 1700-talen.

Under 1800-talets förra del kom flera resolutioner om uppbyggnad av b.l a. kvarn- och byvägar för att förbättra kommunikationerna och göra avstånden kortare. Exempel på detta var vägen mellan Björuds färja i Kil och Dömle bruk samt vägen från stora landsvägen vid Bäck till Nyeds socken.

En förteckning från en vägdelning 1861 omnämner i Övre och Nedre Ullerud följande allmänna landsvägar:

- från Alsters sockengräns vid Björud över gästgivargårdarna Östra Deje, Nordsjötorp och Olsäter till Bogerud,
- från Prästbol till Ullerud.

Förteckningen tar också upp följande sockenvägar:

- från Kils gamla kyrka förbi Dömle till Olsäter,
- från Deje på västra sidan älven till hemmanet Kärne,
- från Bäck till Torsked,

- från Dömle till Björuds färja,
- från Ruds färja dels till Ö. Glänne, dels till Frykfors kvarn,
- från torpet Lövåsen förbi Arnästorps till landsvägen vid Kvarntorp.

Kring sekelskiftet 1900 företogs åtskilliga förbättringsarbeten. Många sockenvägar fick omläggas p. g. a. besvärliga backar.

Till vägindelningen hörde också uppförande och underhåll av broar. På många håll nöjde man sig länge med färjehållning. Vid Skived, Ö. Deje, Edeby, Olsäter och Rudstorp hade man färjor som förde folk över älven. Broarna var från början av trä, men under 1800-talet blev stenbroar vanligare. Kultur- och teknikhistoriskt intressanta broar finns bevarade på flera håll inom kommunen. I Forshaga och Deje finns NKJ:s broar från 1902 utförda i parabelformat fackverk och i Deje finns dessutom bergslagsbanans bro över älven med nuvarande utseende från 1916.

Över Klarälven i Deje finns Värmlands enda vägbro i hängkonstruktion, numera enbart för gångtrafik.

Vid Olsäter leder en vägbro från 1935 över älven. Av samma typ var den numera rivna bron i Deje. Av intresse är också tre stenbroar i ett spann över små vattendrag. Två finns i Övre Ullerud vid prästgården respektive Edeby och en leder över Tångån vid Gylterud i Nedre Ullerud.

Värmland kom under 1800-talet att fungera som ett experimentfält för utvecklingen av kanaler och järnvägar. Landets första järnväg för allmän gods- och persontrafik öppnades 1849 mellan Fryksta och Lyckan. På den 8 km långa banan fraktades spannmål och trävaror mellan Fryksdalen och Klarälvdalen, men sträckningen var redan från början öppen också för passagerartrafik. 1855 ersattes dragdjuren av ångloket Frykstad, men banans livstid blev kortvarig. Redan 1871 ansågs den överflödigt när nordvästra stambanan mellan Karlstad och Kil stod färdig.

Älven har alltid utgjort en viktig transportled. Här fraktades timmer, malm, tackjärn, stångjärn m. m. De många omlastningarna vid forsarna var dock tidsödande och bidrog till att göra transportfrågan till den värmländska järnindustrins kanske största problem. Forsarna vid Deje och Forshaga försvårade avsevärt transportererna ner mot Karlstad och redan på 1820-talet hade tanken på grävda kanaler förbi fallen fötts. 1854 bildades ett bolag med uppgift att utföra kanalbyggnader och slussar. 1859 var kanalen i Forshaga färdig. I Deje fullbordades aldrig arbetet, troligen av kostnadsskäl. I stället anlade man en järnväg vid sidan av forsarna.

Som tidigare nämnts var nordvästra stambanan vid 1870-talets början framdragen genom Värmland. 1876 hade dessutom bergslagsbanan nått Deje på sin väg från Göteborg till bergslagen.

Från Uddeholmsbolagets sida fanns en önskan att med järnväg dels sätta sina industribyggnader i förbindelse med varandra, och dels skapa en förbindelse med

ovan två nämnda projekt. Man beslutade att anlägga en järnväg och 1876 var första sträckan klar att tas i anspråk. 1880 övertogs järnvägen av det nybildade "Nordmark-Klarälvdalens Järnvägsaktiebolag". Flera linjer byggdes och från omkring 1890 till 1904 planlades och byggdes linjen Kalstad - Munkfors som tar sin väg genom hela Forshaga kommun. I Deje bildades således en knutpunkt för tre järnvägslinjer. Rälsen på den gamla NKJ-banan är numera uppriven och banvallen har förvandlats till cykelväg mellan Forshaga och Deje.



Järnvägsbron i Forshaga



Lokstallet i Deje

Deje

Nedre Ulleruds centrum låg som tidigare nämnts vid kyrkan, halvannan kilometer nedströms Deje samhälle. De attraktiva forsarna drog dock socknens tyngdpunkt till sig. Vid hemmanen Norra och Södra Mon kom den för Värmland, vid sidan om Edsvalla, mest betydande vattendrivna sågverksrörelsen att anläggas 1752. Denna såg har ända in i våra dagar varit i drift på östra älvstranden. När stambanan skulle dras genom Värmland mot Oslo såg man möjligheten att skapa en stor järnindustri i Deje om järnvägen drogs där förbi. 1862 kom därför en stångjärnsmedja att anläggas i Deje. Förhoppningarna kom dock på skam när stambanan drogs genom Karlstad, längre söderut i länet. 1873 upphörde smidet och verkstäderna byggdes om till träförädlingsfabrik. 1887 övertog massaindustrin platsen och ett träsliperi anlades vid Dejefors.

1906 gjorde den kemiska massaindustrin sitt inträde i form av en sulfatfabrik på dejesidan. Anläggningen utökades 1913-14. Verksamheterna är numera nedlagda.

Allt eftersom industrin har utvecklats har människor sökt sig till platsen. Invandringen skedde först i liten skala i form av några bergslagsfamiljer och folk från Övre Ullerud. När "sulfaten" anlades kom klarälvdalingar och smålänningar från Eds bruk att sätta sin prägel på samhällsbildningen. Ett tiotal år senare var det dags för västmanlänningar från Fagersta och Frövi bruk att flytta hit.

På dejesidans, i anslutning till sågen och herrgården, planlades och byggdes de första bostäderna för sågverkets anställda. Där nu Dejeskolan ligger fanns förr faluröda arbetarlängor med klassiska namn som "Sågarbyggnaden". Det mesta är rivet, men någon tjänstemannabostad ligger kvar samt "Hytta", "Finnmossen" och "Nordmarken". För sulfatfabriksarbetarna byggdes 1906 området Lyckorna på dejesidan innehållande sju stycken fyrfamiljshus. På Risätter och Vargån uppfördes 1913-14 respektive 1918 bostäder för pappersbruksarbetarna. Inget av de tre områdena ligger i omedelbar anslutning till industrin, vilket annars ofta var fallet med den förindustriella arbetarbyggelsen. De är välplanerade och än idag finns mycket av deras ursprungliga karaktär bevarad.

På höjden norr om järnvägsstationen tillkom under seklets första årtionden en centrumbebyggelse med affärs- och bostadsfastigheter. På krönet ligger bl. a. Ulleruds gamla kommunalkontor och en läkarbostad. Mitt emot detta har man byggt ett nytt centrumkomplex.

AB Mölnbacka-Trysil uppmuntrade redan från början byggande av s. k. egna hem. Bolaget gav lån, bidrag och råd till anställda som ville bygga eget. En vanlig lösning var att familjer byggde för att själva bo i bottenvåningen och samtidigt hyra ut till någon annan en trappa upp. Nästan som årsringar kan man se hur villabebyggelsen bredd ut sig. 1950-, 60- och 70-talen var perioder av mycket nybyggande.

1944 blev Deje municipalsamhälle. 1952 sammanslogs Nedre och Övre Ullerud till Ulleruds kommun. Denna sammanfördes i sin tur 1974 med Forshaga socken och tätort till nuvarande Forshaga kommun.



Konditori i Deje



Arbetarbostäder på Dejefors

Forshaga

Det dröjde innan man tog de stora fallen i Klarälven i anspråk för industriell verksamhet. 1804 privilegierades en vattensåg i Deje, som 1820 flyttades till Forshaga. Redan under 1800-talets andra hälft hade dock två ångsågar anlagts i Forshaga och Klarafors. I och med det anslöt sig Forshaga till den nybildade ångsågsbygden kring Klarälvens nedre lopp, vilken var Värmlands förnämsta. Ingen gammal brukshantering hade föregått denna starkt exportinriktade industri. Det var ångan och elektriciteten som möjliggjorde för trävaruhanteringen, att i Vänerens närhet, skapa en blomstrande industribyggd liknande den i Norrland.

Forshaga blev dessutom en av de första lokalerna för värmländsk massaindusti då det nybildade Klarafors Aktiebolag 1870 anlade Klarafors träsliperi. Detta träsliperi ersattes under 1800-talets slutskede av en sulfatfabrik, som i sin tur ersattes, då den brunnit, av en sulfitfabrik år 1900. I anslutning till denna uppfördes också Klarafors pappersbruk på en holme i strömmen.

Förutom ovan nämnda sulfatfabrik hade år 1894 en sulfitfabrik kallad Forshaga uppförts.

Kring sekelskiftet fanns alltså två industriföretag i Forshaga, dels Klarafors AB och dels det 1873 bildade AB Mölnbacka-Trysil. De två sammanslås så småningom till koncernen AB Mölnbacka-Trysil med huvudanläggningar i Forshaga. En del annan industriell verksamhet förekom också. 1863 byggdes en glashytta, vars huvudsakliga produktion utgjordes av fönsterglas. Hyttan flyttades 1894 till Karlstad.

1898 startade Forshaga Linoleumfabrik. Linoleummattan var en ny produkt som kom att röna allt större efterfrågan. Fabriken flyttade 1909 till Göteborg där kommunikationerna var bättre.

Den elkraft som kunde utvinnas ur forsarna räckte egentligen inte till för all denna verksamhet. Istället fick man köpa elkraft från Deje där älven har en fallhöjd på dryga elva meter. Anledningen till den stora industrietableringen i Forshaga finns nog i det faktum att älven var segelbar ända upp det upp.

I och med sågverksdriftens anläggande på 1800-talet strömmade fler och fler människor till som fick arbete. Sågverken i sig har i Värmland aldrig förmått vara samhällsbildande. Cellulosaindustrins tillkomst innebar däremot början till ett industrisamhälle. Som vid många andra bruk i landskapet uppfördes arbetar- och tjänstemannabostäder av bolaget i nära anslutning till industrierna, såsom Bruksgatan, Slottsvägen och Europavägen. På andra sidan älven byggdes arbetarbostäder på Enåsen 1895 och Hjortmyren 1898. Härifrån fick man ro eller gå över isen till fabrikena.

Det egentliga byggandet av samhället började mellan 1890 och 1900. Redan tidigt korn de centrala delarna av samhället att utföras efter en plan med raka gator, öppna platser och planteringar. Utmed Storgatan ligger centrumbebyggelsen med affärs- och bostadshus i trä från årtiondena efter sekelskiftet. Några hade smyckade fasader

och karaktärsgivande hörntorn. De flesta är idag kraftigt förändrade. Liksom i Deje uppmuntrade AB Mölnbacka-Trysil egnahemsbebyggelse. Bebyggelsen som omger centrum och den gamla bruksbebyggelsen består i allt större områden i huvudsak av småhus och villor. Från 1950-talet och framåt har en omfattande byggnadsverksamhet ägt rum under kommunal ledning. Även skivedssidan av älven, som alltid haft en mer agrar struktur än forshagasidan, har tagits i anspråk för omfattande villabebyggelse.

1907 blev Forshaga municipalsamhälle i Grava kommun och 1944 köping. 1974 bildades den nuvarande kommunen med Forshaga som centralort.

På 1960-talet gick AB Mölnbacka-Trysil upp i Uddeholmsbolaget, som kort därefter bestämde sig för att satsa på anläggningen i Deje. 1969 lades massa- och papperstillverkningen ner i Forshaga. Istället etablerade sig då, det nu helt dominerande företaget i samhället, Tetra Pak på det gamla industriområdet.



 **Tetra Pak**

Kända varumärken



Arbetarbostäder längs Europavägen



Industriområde runt Forshagaforsen

A2 **LAGSTIFTNING**
OCH **ANSVARSRÅDEN**



LAGSTIFTNING OCH ANSVARSOMRÅDEN

DEM GÖR VAD?

Kulturmiljövården i Värmland företräds dels av länsstyrelsen och läns museet och dels av kommunen, föreningarna och intresseorganisationerna. Men viktigast av allt är de enskildas engagemang och initiativ i underhållet av den byggda miljön och kulturlandskapet.

Kommunen

Kommunen ansvarar för markanvändning och byggande och därmed även för kulturmiljövården. Flera facknämnder är engagerade i detta arbete.

Byggnadsnämnden ska verka för en god byggnadskultur och en god stads- och landskapsmiljö. Nämnden ska övervaka att plan- och bygglagen efterlevs och utfärda föreskrifter och beslut med stöd av lagen.

Kulturnämnden har ett allmänt ansvar för den byggda miljön. Man har bland annat till uppgift att verka för bevarande, vård och lämplig användning av byggnader och miljöer av kulturhistoriskt eller estetiskt värde. Nämnden ska också yttra sig i plan- och byggnadsärenden.

Bland övriga nämnder kan nämnas fritidsnämnden som i samband med åtgärder för det rörliga friluftslivet kan medverka till att kulturmiljön görs tillgänglig för allmänheten.

Länsstyrelsen

Genom kulturmiljövårdens omorganisation 1976 blev länsstyrelsen regional myndighet för den statliga kulturmiljövården. Länsstyrelsen har ett grundläggande ansvar för att statlig och kommunal verksamhet samordnas. Länsstyrelsen svarar för den samlade statliga bedömningen i många ärenden som rör den fysiska miljön, plan- och byggnadsväsendet, naturvården och kulturmiljövården.

Länsstyrelsen ska medverka till att kulturhistoriskt värdefulla miljöer och objekt bevaras och vårdas. Detta sker i första hand genom växelverkan mellan kommunen och länsstyrelsen i den fortlöpande planeringen, men även genom tillämpningen av regler i kulturminneslagen, plan- och bygglagen och miljöbalken.

Till länsstyrelsens ansvarsområde hör också att medverka i fördelningen av de ekonomiska stödformer samhället avsatt för vård och underhåll av kulturlandskapet och den kulturhistoriskt värdefulla bebyggelsen.

Läns museet

Stiftelsen Värmlands Museum har ett betydande ansvar som sakkunnig samrådspartner åt kommun och länsstyrelse. Värmlands Museum deltar i restaureringar och övriga byggnads- och kulturvårdande verksamheter. Till läns museet kan allmänheten vända sig med frågor om bland annat underhåll och ombyggnad av äldre bebyggelse.

På läns museet finns regionala inventeringar av fornlämningar, prästgårdar, industriminnen med mera, samt sammanställningar kommunvis över bebyggelsehistoriska undersökningar.

Det ingår i läns museets verksamhet att tillsammans med kommun och intresseorganisationer använda inventerings- och dokumentationsmaterial för att göra kulturmiljön levande för allmänheten. Museet har en opinionsbildande roll i samband med utställningar, offentliga föredrag med mera.

Enskilda insatser

Många stora insatser inom byggnads- och kulturvård har utförts på enskilt initiativ. Men hit hör också de hänsyn som tas och den vård som utförts i den fortlöpande vården av odlingsbygden.

Åkerbygdens och betesmarkens fornlämningar, gårdsbebyggelsens gamla ängslyckor och hagmarker, hägnader med mera har härigenom delvis bevarats och inlemmats i det levande landskapet. Att stimulera den enskildes engagemang på byggnads- och kulturvårdens område hör därför till en av kulturmiljövårdens viktigaste uppgifter. Kulturmiljöprogrammet ska ses som ett led i detta arbete.

Den ideella hembygdsrörelsen har sedan 1900-talets början spelat en viktig roll för opinionsbildningen på kulturvårdens område. Den har också varit betydelsefull i det praktiska arbetet med att omhänderta och vårda kulturhistoriskt värdefulla objekt, byggnader och miljöer.

ÖVERSIKTLIGA MÅL OCH STATLIGT KULTURSKYDD

Kulturmiljövården har under senare år integrerats allt mer i samhällsplaneringen och allt fler inser vikten av att vårt kulturarv tas tillvara vid utformningen av den fysiska miljön. Den yttre miljön är viktig för identiteten i en bygd eller ett samhälle. Kulturmiljövården ska omfatta hela samhällets historia och får inte inskränkas till att gälla enbart det exklusiva eller specifikt intressanta. Kulturarvet bör ses som en tillgång i samhällsbygget och vara grund för nyskapande, så att vår egen tids bidrag till miljön kan fungera i samklang med, och berika det som tidigare generationer skapat.

En förutsättning för framgångsrik kulturmiljövård är att den har stöd i den allmänna opinionen och att den uppfattas som angelägen och meningsfull av den enskilde medborgaren. Riksdagen antog 1988 regeringens proposition Kulturmiljövård. Där betonas begreppet kulturmiljövård, i stället för kulturminnesvård, och vård av kulturkvalitéerna mer allmänt. Propositionen ger uttryck för en breddad kultursyn och ett vidgat ansvar för bevarandet av kulturarvet. Det breda perspektivet innebär att varje medborgare och varje myndighet måste bidra till en varsam hantering av miljön. I propositionen presenterades även en ny kulturminneslag.

Kulturminneslagen

Lagen om kulturminnen trädde i kraft den 1 januari 1989. Den bygger till stora delar på äldre speciallagar om fornminnen, byggnadsminnen, kyrkor, kyrkliga inventarier och begravningsplatser. Genom lagen kan man i första hand skydda enskilda objekt, d. v. s. fornlämningar och värdefulla byggnader, och deras direkta närmiljö. I lagens inledningskapitel anges att "det är en nationell angelägenhet att skydda och vårda vår kulturmiljö. Ansvaret för detta delas av alla."

Lagens 2:a kapitel behandlar fasta fornlämningar. Dessa har varit lagskyddade i vårt land alltsedan 1666 då "Kongl Maist:s Placat och Påbudh om Gamble Monumenter och Antiquiteter" utkom. Fornlämningar är skyddade mot åverkan vare sig "de är kända eller okända, synliga eller osynliga". I Forshaga kommun finns cirka 90 kända fornlämningslokaler. Skyddet omfattar dels själva fornlämningen och dels så stort område på marken eller på sjöbotten som behövs för att bevara fornlämningen. Både förändringar i själva fornlämningen och förändringar av fornlämningsområdet fordrar tillstånd från länsstyrelsen.

Enligt lagens 3:e kapitel kan byggnader i enskild eller kommunal ägo förklaras som byggnadsminne av länsstyrelsen. Skyddet är avsett endast för en exklusiv grupp byggnader, och det ställs mycket långtgående krav på byggnadernas kulturhistoriska kvaliteter. För varje byggnadsminne utformas särskilda föreskrifter, som ska skydda byggnaden mot förändringar som kan minska det kulturhistoriska värdet. Bestämmelserna omfattar vanligen exteriörerna men kan också utformas för att skydda interiörer. Det finns inga byggnadsminnen i Forshaga kommun.

Sockenkyrkorna räknas till landets mest värdefulla byggnader. Kyrkobyggnader, gudstjänstlokaler och kyrkotomter som tillhör Svenska kyrkan och är uppförda, eller anlagda före 1940 står under statlig tillsyn genom riksantikvarieämbetet. Ämbetet prövar frågor om förändringar, restaureringar, underhålls- och konserveringsarbeten av byggnader eller inventarier. Länsstyrelsen har motsvarande tillsynsuppgifter på de begravningsplatser som är i bruk.

Miljöbalken

Miljöbalkens 3:e kapitel innehåller bestämmelser till skydd för kulturvärdena. Områden som har betydelse ur allmän synvinkel på grund av sin naturskönhet, vetenskapliga eller kulturella värden eller med hänsyn till friluftslivet, s. k. riksintressen, skall skyddas mot åtgärder som kan skada miljön. De generella bestämmelserna om bevarande kan hävdas av kommunen direkt i enskilda tillståndsärenden. De grundläggande kraven på varsamhet i 3:e kapitlet i plan- och bygglagen är i viss utsträckning också tillämpliga på åtgärder som inte kräver lov och de ska alltid iaktas av fastighetsägare. Det är därför viktigt att ge råd och vägledning i dessa frågor till allmänheten. Byggnadsnämnden bör tillsammans med läns museet informera om underhåll och varsam ombyggnad.

I miljöbalken finns även bestämmelser som verkar för ett bevarande av kulturminnen och kulturlandskap. Genom lagen kan man inrätta ett naturreservat eller ett naturvårdsområde för att skydda ett värdefullt landskap. Det kan till exempel gälla gamla slätterängar och betesmarker, som nu försvinner i allt snabbare takt, men också öppen bygd som man inte vill låta växa igen.

Det kan även vara fråga om att begränsa verksamheter som inte kräver bygglov men som kan innebära negativa ingrepp i natur- och kulturmiljön. Hit räknas täkter, skogsavverkningar, igenplanteringar och borttagande av stenmurar, odlingsrösen med mera.

Plan- och bygglagen

I plan- och bygglagens 3:e kapitel finns generella regler om hänsyn till kulturvärdena i den fysiska miljön. Nya byggnader ska placeras och utformas på ett sätt som är lämpligt med hänsyn till stads- och landskapsbilden samt natur- och kulturvärdena på platsen. Byggnaden ska också ha en yttre form och färg som är lämplig för byggnaden och omgivningen. I lagen finns också ett grundläggande krav på varsamhet vid ombyggnad. Det gäller byggnader i allmänhet och inte enbart de med särskilda kulturvärden. Beträffande underhåll finns en generell bestämmelse om hänsyn till byggnaders kulturvärden.

Även för utformning av gator, torg, trädgårdar, inhägnader, etc. finns generella krav på hänsyn. Det är också förbjudet att förvanska byggnader som är särskilt värdefulla ur historisk, kulturhistorisk, miljömässig eller konstnärlig synpunkt, eller som ingår i en samlad bebyggelse av denna karaktär.

KOMMUNAL PLANERING SOM SKYDD FÖR KULTURMILJÖN

Kommun och stat har ett ömsesidigt ansvar för att kulturmiljövårdens intressen mer långsiktigt säkerställs och vårdas. Det bör i första hand ske via den kommunala planeringen för markanvändning och byggande. Enligt plan- och bygglagen kan detta ske genom översiktsplan, detaljplan och områdesbestämmelser.

Översiktsplan

Översiktsplanen redovisar grunddragen för markanvändning och bebyggelseutveckling och ger en överblick över bestämmelser och planer som gäller inom olika delar av kommunen. Planen omarbetas med jämna mellanrum.

Planen innebär inte några juridiskt bindande bestämmelser. Dess huvudsakliga funktion är att ge ett underlag för kommande beslut och att informera om de allmänna intressen som behandlas i plan- och bygglagen och miljöbalken. I översiktsplanen redovisas bland annat kulturmiljövårdens riksintressen enligt miljöbalken. I Forshaga kommun finns det inget sådant riksintresse. I planen anges även var kommunen avser att upprätta detaljplaner eller områdesbestämmelser.

I planen redovisas rekommendationer som gäller antingen generellt eller för geografiskt avgränsade områden. De kan innehålla beskrivningar av områdenas kvaliteter och råd om hur dessa kvaliteter kan tas till vara vid byggnadsåtgärder av olika slag. Dessa rekommendationer har stor betydelse i synnerhet för de delar av kommunen där någon lovprövning inte är nödvändig.

Detaljplan

Bestämmelser om byggnadsrätter, byggnadssätt och markens användning i detaljplanen betyder mycket för möjligheterna att bevara kulturhistoriskt eller arkitektoniskt värdefull bebyggelse.

Om byggnadsrätterna begränsas till att motsvara befintliga byggnadens volym och i vissa fall förtydligas med beteckningarna "Q", som innebär att man upprättar ett kulturhistoriskt reservat, eller "q" med bestämmelser om särskild miljöhänsyn, skapas förutsättningar för ett långsiktigt bevarande av en värdefull miljö.

Utanför detaljplanelagt område behöver man inte bygglov för att till exempel ändra färg på byggnader, byta fasadmaterial eller taktäckningsmaterial. Man behöver inte heller lov för rivning, schaktning eller fyllning. Inom detaljplanerat område krävs det däremot lov för dessa åtgärder om inte annat bestämts i planen. Kommunen kan i detaljplan även besluta att marklov krävs för trädfällning och skogsplanering. För byggnader eller samlad bebyggelse med särskilt stort värde kan bygglovsplikten utökas till att gälla även underhållsåtgärder.

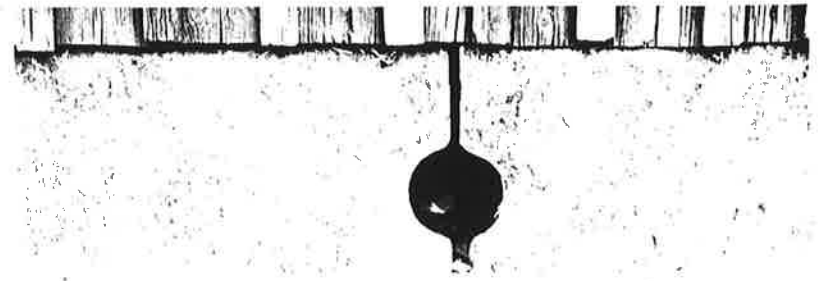
I översiktsplanen visar kommunen vilka kulturhistoriskt intressanta områden man vill bevara för framtiden. I många fall kan det vara lämpligt att omsätta planens rekommendationer till juridiskt bindande bestämmelser i en detaljplan. Bestämmelserna reglerar byggnadernas placering, utformning och utförande. Man kan också styra utformningen av parker, gator, torg och andra allmänna platser. Kommunen kan dessutom utfärda skyddsbestämmelser för särskilt värdefull bebyggelse och på så sätt ge samma slags skydd som länsstyrelsens beslut beträffande byggnadsminnen. Till skillnad från kulturminneslagstiftningen är plan- och bygglagens bestämmelser tillämpbara för skydd även av värdefulla bebyggelseområden. Genom skyddsbestämmelserna kan kommunen införa ett permanent förbud mot rivning av kulturhistoriskt eller miljömässigt värdefull bebyggelse liksom bestämmelser om hur de ska underhållas. Bestämmelserna kan avse både en byggnads yttre och inre. Sådana bestämmelser kan ge fastighetsägaren rätt till viss ekonomisk ersättning.

Områdesbestämmelser

Kommunen kan anta områdesbestämmelser inom begränsade områden för att säkerställa syftet med översiktsplanen eller för att tillgodose ett så kallat riksintresse, enligt miljöbalken. Områdesbestämmelser behöver inte reglera mer än någon eller några frågor i översiktsplanen.

Genom områdesbestämmelserna kan kommunen utvidga den tillståndspflicht som normalt gäller t. ex. för att ändra färg på byggnader, byta fasadbeklädnad eller taktäckningsmaterial. Bygglovsplikt kan införas för jordbrukets och liknande näringars ekonomibyggnader. Också rivning, underhållsåtgärder, schaktning, fyllning och trädfällning kan lovpliktigas. Även byggnadens placering och utformning, samt andra betydelsefulla inslag i miljön såsom parker, gator, torg och andra allmänna platser kan omfattas av områdesbestämmelser. I likhet med vad som gäller för detaljplanerat område kan också skyddsbestämmelser antas för kulturhistoriskt värdefulla byggnader eller byggnadsmiljöer.

A3 ÅTGÄRDSPROGRAM



ÅTGÄRDSPROGRAM

Att med varsamhet förvalta och utveckla vårt kulturarv är en gemensam uppgift för statliga, kommunala och privata intressen. Här nedan redovisas de riktlinjer som kommunen antagit för den fortsatta kommunala hanteringen.

Kulturmiljöer som ingår i kulturmiljöprogrammet, vilket omfattar 17 hela miljöer och ca 200 självständiga objekt, skall behandlas med stor varsamhet i alla situationer där kommunen har möjlighet att påverka förändringar. Samtliga nämnder och förvaltningar skall beakta detta i sin dagliga handläggning.

Kommunstyrelsen skall:

- anordna en utställning i anslutning till att programmet antas,
- informera ägare till byggnader som ingår i programmet,
- informera genom föreläsningar om byggnadsvård minst en gång per år. Detta kan ske i samarbete med hembygdsföreningar, museet eller byggnadsnämnden,
- revidera och komplettera kulturmiljöprogrammet vart femte år.

Byggnadsnämnden skall:

- inom fem år upprätta detaljplaner eller områdesbestämmelser till skydd för samtliga ingående kulturmiljöer,
- regelmässigt remittera bygglovsärenden som berör byggnad eller miljö som uppmärksammas i programmet till läns museet för yttrande,
- aktivt informera allmänheten om rådgivning och andra tjänster som tillhandahålls av byggnadsnämnden m.fl.

Tekniska förvaltningen skall:

- omsorgsfullt planera åtgärder som berör kommunägd byggnad eller miljö ingående i programmet, så att kommunen som byggherre framstår som ett gott föredöme vad avser kulturmiljövård.

**A4
FÖR**

**PRINCIPER
BYGGNADSVÅRD**



PRINCIPER FÖR BYGGNADSVÅRD

PM I BYGGNADSVÅRD

En stor del av en byggnads kulturhistoriska värde ligger i att dess tidstypiska karaktär bevaras. I första hand tänker man då på byggnadens yttre. Självfallet är det även angeläget att, så långt som det går, bevara vad som finns kvar av ursprunglighet i interiörerna. Det gäller inte enbart att behålla planlösningen. Detaljerna är viktiga för helhetsintrycket. Lister, paneler, spegeldörrar, fönster, spisar, och kakelugnar bör stå kvar även om de inte används. Om inte annat representerar de nu alltför stora ekonomiska värden för att rivas ut.

Även för byggnadens yttre spelar detaljerna en avgörande roll. Många i övrigt lyckade upprustningar skäms av onödiga detaljmissar. Det är t. ex. vanligt att en profilerad skorsten vid nymurning ersätts med en okänslig "tegellåda" på taket. Principen måste vara att enbart byta ut det som verkligen måste bytas ut och att i så fall ersätta det med nytt i samma material och utförande som det gamla. Ju mer man själv kan anpassa sig till det gamla husets förutsättningar, desto mer av husets ursprunglighet kan bevaras. Sträva inte efter att rikta upp och sala på för att erhålla plana ytor och räta vinklar. En viss skevhet hör till det gamla husets karaktär. Koncentrera moderna installationer till en avgränsad del av huset. Gör nödvändiga nya installationer utanpåliggande. Överväg möjligheten att bygga ett nytt miljöanpassat hus och låta det gamla stå kvar orört hellre än att renovera ihjäl ett välbevarat gammalt hus. Förmånligare lånevillkor vid nybygge kan göra detta tillvägagångssätt ekonomiskt fördelaktigt. Skaffa böcker om upprustning av gamla hus, kontakta länsmuseum eller länsantikvarien. Borgvik Byggnadsvård, en av Värmlands Museums s.k. utgårdar, kan också inspirera och tipsa om litteratur och duktiga hantverkare. Här anordnas också utställningar.

Alla hus, vars ursprungliga karaktär bevaras, har eller kommer att få ett kulturhistoriskt värde. Det gäller såväl funktionalismens byggnader som det förindustriella samhällets byggnader. Det gäller också den anspråkslösa torpstugan likaväl som herrgården. Mycket förenklat kan man sammanfatta resonemanget till att husen ska få behålla sin ursprungliga karaktär. Låt husen få fortsätta att se ut som de gör.

Inte sällan förekommer dock tillägg av romantiserande art för att ge huset ett äldre utseende. Man bör undvika sådant. Det är äktheten som skall eftersträvas.

Den följande sammanfattningen upptar en del av de byggnadsdetaljer som är viktiga för byggnadens kulturhistoriska värde. De bör således bevaras så långt det är möjligt och när de måste bytas bör de ersättas med nya detaljer av samma material och utseende som de gamla.

BYGGNADSDETALJER

Fasad

Ändra inte fasadens karaktär. Behåll både material och färg. Ändring av fasadbeklädnaden minskar alltid husets kulturhistoriska värde. Att sätta plast, plåt, spiktegel etc. på ett trähus är en styggelse. Träpanel av olika slag är utmärkande för svenskt byggnadsskick under de senaste århundradena. Panelen är en del av husets arkitektur och bör därför bibehållas. Skadade delar av panelen kan bytas ut mot nya av samma utseende. Måste man byta hela panelen är det viktigaste att den nya ser ut som den gamla.

Har man ett falurött hus med lockläkt- eller lockpanel bör man sätta på en ny panel av samma utseende och måla med riktig falu rödfärg, vilket är den billigaste och bästa färg vi har. Tänk på att lockpanel har en grövre, rustikare karaktär än lockläktpanel. Variera gärna brädornas bredd, det gjorde man förr och det ger mer liv åt väggen. Ibland kan det vara lämpligt att använda okantade lockbrädor.

Har man istället ett hus som är klätt med hyvlad panel i ljus oljefärg bör den nya panelen efterlikna denna. En övergång till t. ex. lockpanel, som kanske rentav målas med brun lasyr ger ett hus som helt har förlorat sin identitet.

Tilläggsisolering av fasaderna har ofta inneburit sådana olyckliga förändringar. Även om man med omsorg går in för att bibehålla fasadens ursprungliga karaktär innebär den sedvanliga väggförtjockningen vid tilläggsisolering att husets proportioner förändras. Mätningar på ett stort antal tilläggsisolerade hus har visat att de värmevinster man teoretiskt sett borde göra i de flesta fall är obetydliga och ibland helt obefintliga. För husets värmeekonomi är fasadens täthet viktigare än dess teoretiska k-värde. Om man vill förbättra värmeekonomin bör man i första hand tätta fasaden, trimma in värmeanläggningen och tilläggsisolera trossbottnar och vindsbjälklag. Utvändigt isolering av fasaden ger minst värmevinst, men kostar mest och ger ett förvanskat utseende.

Färg

I de flesta fall bör man bibehålla husets färgsättning. Också detaljer som knutar, foder etc. i avvikande färg bör målas om i den färg som de tidigare haft. Särskilt viktigt är bibehållandet av rödfärgen. Från 1800-talets mitt, på landsbygden, och ännu tidigare i städerna var rödfärgen ett viktigt inslag i vår miljö. Vi bör se till att denna billiga och ändamålsenliga färg även i fortsättningen får sätta sin prägel på det svenska kulturlandskapet. Med rödfärg menas här den äkta falu rödfärgen, en slampfärg av helt annan karaktär än de täckande färgerna. Riktig linoljefärg tillverkas nu åter av flera fabrikanter. Den är att rekommendera framför de moderna alkyd- och latexfärgerna, som visserligen är lättarbetade, men vars långsiktiga effekt på träet fortfarande är oklar. Mycket talar för att i synnerhet latexfärgerna kan vara direkt olämpliga genom att stänga inne fukt. Lasyrfärger är helt främmande för den gamla byggnadstraditionen och bör helt undvikas.

Yttertak

Taket är den viktigaste delen för husets fortbestånd. Samtidigt har det mycket stor betydelse för byggnadens karaktär. Man måste dock hålla i minnet att ett gammalt hus vanligen har bytt takbeklädnad flera gånger. Ett ursprungligt vedtak kan ha bytts mot spåntade takstickor för att nu vara ersatt med tegel eller plåt.

Det finns dock takmaterial som vi uppfattar som traditionella, även om de inte alltid är ursprungliga på huset, och som det är angeläget att man försöker bibehålla. Hit hör skiffertaken men även tegeltak blir i allt högre grad utbytta mot plåt eller betongpannor. Lertegel tillverkas fortfarande. Falsade plåttak är karaktäristiska för decennierna kring sekelskiftet. Även de byts nu mot våra dagars korrugerade plåttak. Falsplåt kan dock nyläggas och borde bibehållas på de hus där den utgör det ursprungliga takmaterialet. Mestadels är det billigare att i stället för dessa traditionella takmaterial lägga korrugerad plåt. Det gäller då att inse att det kan vara värt en viss merkostnad att bevara exempelvis mangårdsbyggnadens ursprungliga karaktär. I vissa fall kan kostnadsskillnaden till en del överbryggas genom speciella låneregler. Generellt kan man säga att det är angeläget att de mer traditionella taktäckningsmaterialen bibehålls, i synnerhet om de är ursprungliga.

Blir det fråga om ett byte av takmaterial bör man gå över till ett material som har kraftig mönsterverken, matt yta och neutral, dämpad färg. Undvik blanka svarta tak som åldras snabbt och blir fula. Välj istället ett matt som är grafitgrått eller tegelrött som båda hör hemma i vår byggnadstradition och som står sig bättre över tiden. Om man väljer korrugerad plåt är en kraftig trapetskorrugering att föredra. På senare tid har man tagit fram mönsterpressad plåt, pegel, som imiterar takpannor. Det måste anses mycket diskutabelt att använda ett material som låtsas vara något annat än vad det är. Använd då hellre den traditionella s.k. pannplåten som fortfarande tillverkas. Går man andra vägen och byter stickor eller plåt mot pannor, är det viktigt att man förvissas sig om att takkonstruktionen bär den ökade tyngden. Det är trots allt bättre med ett olämpligt tak som håller tätt än ett "riktigt" tak som inte gör det.

Ytterdörr

Den gamla ytterdörren bör bevaras. Har den tjänat ut bör man låta göra en kopia av den gamla. Sätt inte en modern dörr på ett gammalt hus.

Fönster

Fönstrens form och placering är ytterst viktiga för byggnadens utseende. Det borde vara självklart att nya fönster skall se ut som de gamla. Byt dock inte fönster i onödan. En gammal fönsterbåge av kärnfuru är ofta bättre än vad den nya av frodvuxet trä kommer att vara om några år. Måste man byta, försök då att flytta över de gamla glasen. Det blåsta fönsterglaset, med sina blåsor och ojämnheter, bidrar starkt till känslan av "gammalt hus". Har man inte tänkt på det förut gör man det när

man kommer in i ett gammalt hus med våra dagars perfekta "döda" fönsterglas. Även i exteriören är skillnaden påtaglig.

Även maskinglas från så sent som 1950-60-tal har välgörande ojämnheter, det kan således finnas anledning att flytta över relativt nya rutor till de nya bågarna. Och tänk på att systemet med innanfönster ur isoleringssynpunkt är minst lika effektivt som moderna s. k. isolerrutor. Måste man sätta igen ett fönster på ett gammalt hus bör man göra som förr och behålla det i form av blindfönster.

Golv och tak

Kan man bevara ett gammalt skurat trägolv, så har man därigenom på ett verksamt sätt bidragit till interiörens äkthet. Trasmattor och löst pålagda korkmattor kan skydda de mest utsatta partierna. Att slipa och plastlacka ett gammalt brädgolv ger ett vackert, men i sammanhanget verklighetsfrämmande "gillestugsgolv". Då är det kulturhistoriskt sett riktigare att lägga på en heltäckande korkmatta. Om mattan enbart klistras i skarvarna kan den lätt tas bort. Om golvet är målat, vilket inte är helt ovanligt, bör man inte dra sig för att fortsättningsvis underhålla golvet på samma sätt. Pappspända innertak blir allt ovanligare. Oskadade sådana bör bibehållas. Väljer man att frilägga takbrädorna bör de målas i en ljus, matt täckfärg. Förr använde man limfärg med krita, vilket är en billig, lättillverkad och lättstruken färg som fortfarande kan rekommenderas.

Snickerier

Dörr- och fönsterfoder, vindskivor och andra snickerier är en del av husets arkitektur och måste bibehållas om inte husets utseende skall förändras. Skadade delar byts ut mot nya med samma utseende. Alla delar som är i användbart skick skall bibehållas. Dörrar liksom dörr- och fönsterfoder, golv- och taklister bör återanvändas. Behöver de lossas kan de kilas loss, mera sällan brytas loss. Gamla typer har i allt större utsträckning börjat nyttillverkas. Kom ihåg att man förr alltid målade snickerierna med täckande färg, först då kommer deras profiler till sin rätt.

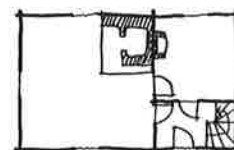
Eldstäder

Riv inte ut kakelugnar, öppna spisar eller vedspisar. De representerar stora värden både kulturhistoriskt, trivselmässigt och inte minst ekonomiskt. De bör om det är möjligt brukas och i varje fall bevaras. Kakelugnen har hög verkningsgrad. Bara de mer avancerade av våra dagars s. k. braskaminer kan mäta sig med den. Spiskåpor och bakugnar bör likaså bibehållas. Det är undantagsvis som man av utrymmesskäl kan tvingas att ta bort kakelugnen.

NÅGRA VANLIGA BYGGNADSTYPER

Enkelstuga

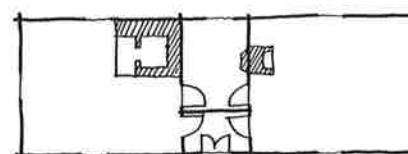
Hustypen har funnits från medeltiden. Den består av en stuga med eldstad, kammare och förstuga. I äldre form utfördes byggnaden utan innertak. Ingången finns på ena långsidan nära ena gaveln. Under 1700-talet blev denna hustyp vanlig bland bönder med 114 hemman eller mindre. Framförallt under 1800-talet var det vanligt att enkelstugan påbyggdes med en övervåning eller byggdes ut till en parstuga. Enkelstugan i två våningar är vanlig i Dalsland och västra Värmland och kallas därför dalslandsstuga.



Enkelstuga

Parstuga

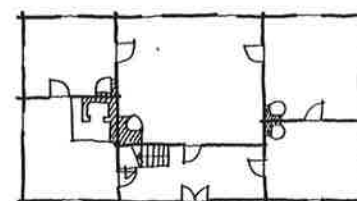
Från och med 1600-talet blev parstugan en vanlig bostadsform på medelstora och stora bondgårdar. Grundformen är en låg envåningsbyggnad med ingång mitt på ena långväggen, mittplacerad förstuga och kammare, samt ett bostadsrum på vardera sidan, d. v. s. en dubblerad enkelstuga. Innertak och eldstad för matlagning finns i regel endast i ena stugan, som kallas vinterstuga eller nystuga. Det motsatta rummet benämns anderstuga. Det användes som förvaringsrum, gästabudssal eller bostad sommartid. Här fanns mestadels en enklare eldstad, men vintertid var det oeldat. Anderstugorna utsmyckades ofta vid bröllop med målningar. Under 1800-talet påbyggdes ibland en våning. Denna saknade ofta eldstad och användes på samma sätt som anderstugan.



Parstuga

Salsbyggnad

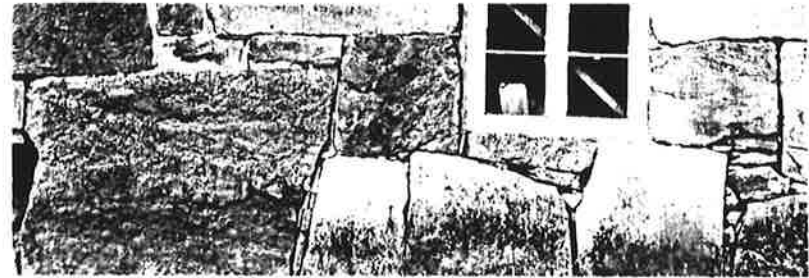
Under 1600-talet började man uppföra svenska herrgårdar efter utländska förebilder. Man eftersträvade en representativ bostad med huvudrum eller sal i mitten av byggnaden. Detta omgavs av en centriskt placerad förstuga, tre kammare samt ett kök. Efter huvudrummet kallas denna byggnad vanligen för salsbyggnad eller sexrumshus. Först vid 1800-talets mitt uppträder denna byggnadstyp på bondgårdarna, när man i större utsträckning får tillgång till sågat virke.



Salsbyggnad

A5

KÄLLFÖRTECKNING



KÄLLFÖRTECKNING

- Beiwert, Ingrid *Fasta fornlämningar och förhistoriska miljöer 8, Översiktlig fornlämningsanalys, Värmlands län, Riksantikvarieämbetet 1981:17*
- Bergqvist, N.F. *Forshaga kyrka och församling, Återblick på ett gånget halvsekel, Karlstad 1969*
- Djurklou, N.G. *Bidrag till Värmlands antiqvariska topografi 1866-67, Utgiven med kommentar av G von Schoultz och G. Svensson i Värmland förr och nu 1954 och 1956.*
- Eles, Håkan red. *Byggnadsvård, Värmland förr och nu 1987, Ystad 1988*
- Erixon, Sigurd red. *Sveriges bebyggelse statistisk topografisk Uppslagsbok, Landsbygden Värmlands län del I och II, Uddevalla 1962*
- Ernvik, Arvid *Att resa i Värmland, Band 1: Vägarna under 100 år Band 2: Gästgiveri och skjutshäll under 500 år, Trelleborg 1974*
- Fernow, Erik *Beskrivning öfver Wärmeland 1773-79, Ny utgåva med kommentarer av A. Ernvik, Karlstad 1977*
- Fogelberg, Torbjörn *Forshaga fönsterglasbruk och Karlstads glasbruk, Ystad 1982*
- Furuskog, Jalmar *De värmländska jämbroken, Filipstad 1924*
- Hidemark, Ove m fl *Så renoveras torp och gårdar, Örebro 1973*
- Hillgren, Anders red *Ditt Värmland, Kulturmiljöprogram för Värmland och Värmlänningar, Första delen, Kulturmiljöenheten, Länsstyrelsen i Värmlands län, Karlstad 1988*
- Jansson, Albert *Forshaga verk och vila, Karlstad 1975*
- Jansson, S B F *Värmlands runinskrifter, Uppsala 1978*
- Jordansson Peter m fl *"RAA"-bostäder för arbetare i Forshaga "Skived det är väl ingenting?" Anna, 35 år 2 uppsatser från Bebyggelseantikvarisk avdelning, Göteborg universitet, 1982.*
- Kungl Ortnamnskommittén *Ortnamn i Värmlands län, del VII och VIII, Uppsala 1922*
- Ljungström, Tord *Fasta fornlämningar och lösa fornynd i Övre Ullerud, Simrishamn 1939*
- Ljungström, Tord *En bok om Övre Ullerud, Arvika 1947*
- Länsstyrelsen i Värmlands län *Översiktlig naturvårdsinventering i Värmland, Forshaga kommunblock 1973*
- Länsstyrelsen och byggnadsnämnderna i Värmland *Bygga i Värmlandsbygd, Sunne 1984*
- Nisser, Marie och Sjunnesson, Helene *Massafabriker och pappersbruk i Värmland och Dalsland, Inverteringsrapport 1973*
- Nordin, Erik *Bygga nytt i bygd och by, Gävle 1982*
- Ohlsson, Karin *Nedre Ulleruds kyrka, Ystad 1975*
- Rosell, Erland *Värmländsk medeltid i ortnamnsperspektiv, Karlstad 1981*
- Sigurdsson, Margareta *Prästgårdar i Karlstads stift, Karlstads Stifts Bok 1974-75, Katrineholm 1975*
- Sjöqvist, Fridolf *Bondgård-herrgård-stiftgård, Dömles historia genom fem århundraden, Karlstads Stifts Julbok 1955, Karlstad 1955*
- Sundin, G.M *Grava och Forshaga, Forshaga 1930*

Thurell, Sören *Vård av trähus, En handbok i vård och upprustning av gammal träbebyggelse, Falköping 1975*

Wennberg, Lars *Pråmkanalen i Karlstad, Karlstad 1988*

Värmlands Museum,
Länsstyrelsen och
Riksantikvarieämbetet *Broar i Värmlands län, Kulturhistorisk inventering, Karlstad 1981*

Värmlands Museum,
Länsstyrelsen *222 sevärdheter i Värmland, Karlstad 1978*

Nordmark-Klarälvdalens järnvägar. Dess uppkomst och nuvarande uppgift i det värmländska näringslivets tjänst, Karlstad 1945

